



## **Vorerkundung auf Kampfmittelbelastung Zwischen Sieben-Höfe-Straße, Kappelstraße und Weinbergstraße Tübingen-Derendingen**

Datum: 27.06.2022

Projekt-Nr.: 22.06.29-05

Luftbildauswerter: Jonathan Regener, M. Sc.

Historiker: Mohamet Traore, M. A.

Auftraggeber (AG): Universitätsstadt Tübingen  
Technisches Rathaus  
Brunnenstraße 3  
72074 Tübingen

Ansprechpartner: Herr Johannes Rinn  
Tel.: 0 70 71/204-2727  
Mail: johannes.rinn@tuebingen.de

Projekttitel des AG: Sieben-Höfe-Straße 109–111

Auftragserteilung: 23.05.2022

---

**LBA Luftbildauswertung GmbH**

Ludwigstraße 17 B  
D – 70176 Stuttgart

Handelsregister Stuttgart HRB 764914  
Erfüllungsort: Stuttgart  
Gerichtsstand: Stuttgart

Tel.: +49 (711) 28 69 29-0  
Fax: +49 (711) 28 69 29-99

Geschäftsführer: Dipl.-Ing. Benedikt Herré  
Steuer-Nr.: 99028/11377  
USt-IdNr.: DE320346869

info@lba-luftbildauswertung.de  
www.lba-luftbildauswertung.de

BW-Bank Stuttgart  
IBAN: DE13 6005 0101 0405 1205 16  
BIC/SWIFT: SOLA DE 3300

## 1. Zusammenfassung

Das vorliegende Gutachten für das Projekt „Zwischen Sieben-Höfe-Straße, Kappelstraße und Weinbergstraße“ in Tübingen-Derendingen wurde zur Vorerkundung einer potenziellen Belastung durch Kampfmittel aus dem Zweiten Weltkrieg erstellt. Die Erkenntnisse der Vorerkundung basieren zum einen auf einer historischen Recherche über die Kriegseignisse in der Region, in der das Untersuchungsgebiet liegt, zum anderen auf der Auswertung historischer Luftbilder aus den Kriegsjahren und führen zu folgendem Ergebnis:

Die Vorerkundung auf Kampfmittelbelastung aus dem Zweiten Weltkrieg liefert keine Hinweise auf eine erhöhte Wahrscheinlichkeit von im Boden verbliebenen Kampfmitteln im Untersuchungsgebiet.

Nach unserem jetzigen Kenntnisstand können die geplanten Erkundungs- und Bauarbeiten für das Bauvorhaben ohne weitere Auflagen durchgeführt werden.

**Diese Aussagen können nicht als Garantie für die absolute Kampfmittelfreiheit des Untersuchungsgebiets gewertet werden. Sie beziehen sich ausschließlich auf das dargestellte Untersuchungsgebiet und gelten für den Zeitraum des beschriebenen Bauvorhabens.**

## 2. Aufgabenstellung

In Tübingen sind im Stadtteil Derendingen zwischen Sieben-Höfe-Straße, Kappelstraße und Weinbergstraße Tiefbauarbeiten geplant. Zur Absicherung der Erkundungs- und Bauarbeiten soll das Untersuchungsgebiet mithilfe einer Luftbildauswertung und einer historischen Recherche auf das mögliche Vorhandensein von Kampfmitteln aus dem Zweiten Weltkrieg untersucht werden.

Für die Luftbildauswertung werden die von den alliierten Streitkräften zwischen 1939 und 1945 aufgenommenen derzeit verfügbaren Luftbilder auf Sprengbombenrichter, schwere Gebäudeschäden und militärische Strukturen hin untersucht. Sprengbombenrichter sind in unbebauten und vegetationsarmen Gebieten anhand ihres runden Kraterbilds und des sternförmigen Auswurfsaums – abhängig von ihrem Alter, der Beschaffung des Untergrunds und der Bildqualität – in der Regel gut zu erkennen. War ein Trichter der Witterung und anderen Umwelteinflüssen ausgesetzt, hat sich seine optische Erscheinung möglicherweise verändert, z. B. indem er abflachte oder wieder verfüllt wurde. In bebauten und vegetationsreichen Gebieten wie Städten und Wäldern ist das Erkennen von Trichtern deutlich schwieriger, da sie durch Schlagschatten und/oder Verkippung (Radialversatz) von hohen Strukturen verdeckt werden können.

Sprengbomben-Blindgänger sind weder von einem runden Krater noch von einem sternförmigen Auswurf umgeben. Die Größe ihres Einschlagspunkts entspricht dem Durchmesser der Sprengbombe, welcher in der Regel bei ca. 50 Zentimetern liegt. Sprengbomben-Blindgänger sind daher nur auf Luftbildern von besonders guter Qualität und unter besten räumlichen Bedingungen als kleine, dunkle Punkte zu erkennen.

Artilleriebeschuss ist in Abhängigkeit von der Qualität der verfügbaren historischen Luftbilder in der Regel ebenfalls äußerst schwierig zu erkennen, da die Explosionstrichter von Artilleriegranaten ungleich kleiner und flacher sind als die der Sprengbombenrichter. Die Einschlagspunkte nicht explodierter Artilleriegranaten sind dabei nochmals um ein Vielfaches kleiner. Neben Luftbildern bester Qualität liefert häufig die historische Recherche Hinweise für einen Artilleriebeschuss und dadurch entstandene Schäden.

Aufgrund der dargelegten Widrigkeiten und um ein möglichst vollständiges Bild der potenziellen Kampfmittelbelastung zu erhalten, gilt es, Luftbilder möglichst vieler verschiedener Zeitschnitte auszuwerten. Zu diesem Zweck führen wir regelmäßig neue Recherchen zur Luftbildabdeckung durch und erweitern ständig unsere Bestände.

Für die historische Recherche werden Archivalien nationaler und internationaler Archive untersucht. Dabei handelt es sich zum einen um Berichte der alliierten Streitkräfte zu den geplanten und durchgeführten Luftangriffen auf deutsche Ziele und zum anderen um Schadensberichte der deutschen Behörden infolge dieser Angriffe. Die Zahl der beteiligten Flugzeuge gibt einen Eindruck von der Größe des Angriffs.

Außerdem liefern die Menge und die verschiedenen Arten der mitgeführten Abwurfmunition sowie ihrer Zünder wertvolle Informationen.

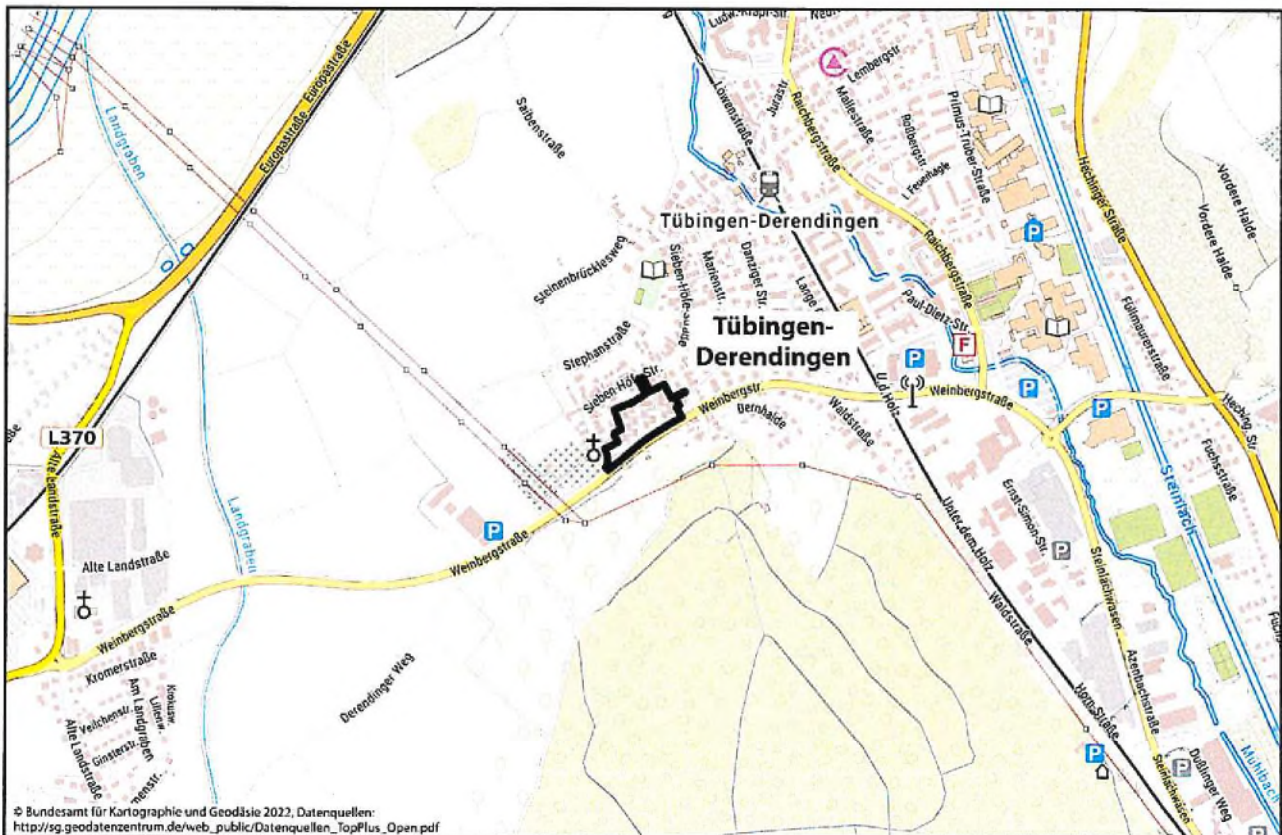
In den After Action Reports (AAR) der alliierten Streitkräfte finden sich zum Ende des Zweiten Weltkriegs Hinweise darauf, wann und von welchen Truppen das Untersuchungsgebiet eingenommen wurde und welche Schäden dabei möglicherweise entstanden sind. Dies ist besonders in Bezug auf den Artilleriebeschuss von Bedeutung, weil einerseits die dadurch entstandenen Schäden auf den historischen Luftbildern in der Regel äußerst schwierig zu erkennen sind. Andererseits sind oftmals keine Luftbilder verfügbar, die nach dem Zeitpunkt der Einnahme aufgenommen wurden.

### 3. Untersuchungsgebiet

#### 3.1 Angaben zum Untersuchungsgebiet

Projekt:	Zwischen Sieben-Höfe-Straße, Kappelstraße und Weinbergstraße
Bundesland:	Baden-Württemberg
Stadt:	Tübingen
Stadtteil:	Derendingen
Straßen:	Kappelstraße, Sieben-Höfe-Straße, Weinbergstraße
Gemarkung:	Derendingen
Flurstücke:	12, 14, 16
UTM 32N-Koordinaten ca.:	R: 503 485, H: 5 371 799

Übersichtsdarstellung mit Lage des Untersuchungsgebiets (schwarz markiert)



## **3.2 Einordnung in den historischen Kontext**

Tübingen, am Neckar zwischen Schwäbischer Alb und Schwarzwald gelegen, ist eine Große Kreisstadt und Sitz des gleichnamigen Landkreises und Regierungsbezirks. Die Eberhard Karls Universität wurde 1477 gegründet und prägt seither die Stadt als Wissenschaftsstandort. Die wirtschaftliche Bedeutung wuchs im Laufe des 19. Jahrhunderts stark an. Nach dem Anschluss 1861 an die Bahnstrecke Plochingen–Horb beschleunigte sich die industrielle Entwicklung der Stadt, insbesondere in den Bereichen Eisen-, Metall-, Textil- und Papierindustrie. Der im Süden gelegene Stadtteil Derendingen gehört seit 1934 zu Tübingen.

Im Zweiten Weltkrieg gab es im Vergleich zu anderen deutschen Städten wenige Angriffe auf Tübingen, da die Alliierten die Bedeutung der Tübinger Industrie für die Rüstung gering einschätzten. Ein weiterer Grund waren die vielen Kliniken, Lazarette und Hilfslazarette, die über die gesamte Stadt verteilt waren. Trotzdem hatte Tübingen zwischen 1942 und 1945 insgesamt 18 größere und kleinere Luftangriffe zu verzeichnen. Diese galten fast ausschließlich dem Teil südlich des Neckars. Der Stadtteil Derendingen wurde ab März 1944 mehrmals aus der Luft angegriffen. Durch Fehlwürfe britischer Bomber in der Nacht vom 15. auf den 16. März 1944 wurde die Firma Wurster & Dietz in Brand gesteckt. Bei einem Bombenabwurf am 19. Oktober 1944 deckte der dadurch entstandene Luftdruck das Dach der St.-Gallus-Kirche ab und drückte Fenster ein. Der letzte Luftangriff auf Derendingen fand am 11. April 1945 statt und galt dem Betriebswerk und einem im Ort stehenden Zug. Derendingen wurde am 19. April 1945 von französischen Truppen ohne Kampfhandlungen eingenommen.

## **4. Auswertungsgrundlagen und Methodik**

### **4.1 Grundlagen der Luftbildauswertung**

Für das vorliegende Gutachten wurden 15 Luftbilder aus dem Befliegungszeitraum vom 23.04.1944 bis zum 29.05.1945 ausgewertet.

Die Qualität der Luftbilder hinsichtlich Schärfe, Auflösung, Bildmaßstab sowie Einflüssen des Aufnahmezeitpunkts (z. B. Sonnenstand, Verschattung, Vegetationsphase, Rauch) und der Witterungsverhältnisse (Wolken, Dunst, Regen, Schnee) ist als gut bis mäßig zu bewerten.

Das Untersuchungsgebiet ist in Bezug auf Sprengbombentrichter schlecht und in Bezug auf Blindgängereinschläge sehr schlecht einzusehen.

Für jedes Projekt wird das eigene Luftbildarchiv bei Bedarf erweitert, um möglichst viele Zeitschnitte auswerten zu können. Dazu werden in inländischen und ausländischen Archiven – z. B. Landesämter bzw. National Archives & Records Administration (NARA), USA, National Collection of Aerial Photography (NCAP), Großbritannien – Luftbildrecherchen durchgeführt und gegebenenfalls weitere historische Luftbilder gekauft, die das Untersuchungsgebiet abdecken. Da vor allem in Städten mit bedeutender,

insbesondere rüstungsrelevanter Industrie oder Orten mit Verkehrsknotenpunkten sowie im heftig umkämpften Grenzgebiet von Deutschland zu den westlichen Nachbarländern häufig mehrere Hundert Luftbilder für ein Untersuchungsgebiet verfügbar sind, wird in solchen Fällen eine repräsentative Auswahl ausgewertet. Die repräsentative Auswahl der Luftbilder deckt – sofern möglich – mindestens alle Zeitpunkte ab, zu denen aus der historischen Recherche Kriegereignisse bekannt sind, um anhand der Luftbildauswertung ein möglichst vollständiges Schadensbild des Untersuchungsgebiets zu erstellen.

## **4.2 Methodik der Luftbildauswertung**

Die Luftbilder werden mithilfe analoger und digitaler Bildbetrachtungstechniken, soweit möglich stereoskopisch, durchmustert und in Bezug auf mögliche Sprengbombenrichter, Blindgängereinschläge, Artilleriebeschuss, militärische Nutzungen, Verteidigungsanlagen und zerstörte bzw. schwer beschädigte Gebäude untersucht und ausgewertet.

Zur Analyse der Gesamtsituation werden gegebenenfalls die Art und Weise der Bombardierungen, außerdem die Häufigkeit der in der Umgebung des Untersuchungsgebiets auftretenden Sprengbombenrichter sowie im Speziellen Flakstellungen, Grabensysteme oder weitere militärisch angelegte und genutzte Strukturen sowie die zivile Infrastruktur miteinbezogen.

Zusätzlich zum eigentlichen Untersuchungsgebiet wird ein projekt- und bundeslandspezifischer Sicherheitspuffer ausgewertet. Alle Befunde wie Sprengbombenrichter, zerstörte Gebäude etc. innerhalb dieser Auswertungsfläche (Untersuchungsgebiet plus Sicherheitspuffer) führen dazu, dass weitere Untersuchungen durch den Kampfmittelbeseitigungsdienst des jeweiligen Bundeslandes oder durch ein privates autorisiertes Unternehmen notwendig werden.

## **4.3 Auswertungsgrundlagen der historischen Recherche**

Für die historische Recherche wird, bezogen auf das jeweilige Untersuchungsgebiet, eine ausführliche Archiv- und Literaturrecherche zu den verschiedenen Kriegereignissen (z. B. Luftangriffe, Artilleriebeschuss, Bodenkämpfe) betrieben. Außerdem wird bezüglich einer möglichen militärischen Nutzung bzw. der Herstellung oder Vernichtung von Munition recherchiert. Ergänzt wird die Archiv- und Literaturrecherche durch eine Internetrecherche. Die Ergebnisse liefern wichtige Informationen über die Nutzungshistorie des Untersuchungsgebiets sowie für die Auswertung der Luftbilder und ermöglichen, ein Gesamtbild der Kriegsgeschehnisse im relevanten Untersuchungsgebiet und dessen Umgebung nachzuzeichnen. Dabei bilden die Akten der amerikanischen und britischen Nationalarchive – National Archives & Records Administration (NARA) in Washington D.C. und The National Archive (TNA) in London – sowie des deutschen Bundesarchivs, Abteilung Militärarchiv in Freiburg im Breisgau die Grundlage. Des Weiteren vervollständigen die Akten der Landes-, Stadt- und Gemeindearchive das Ergebnis der

Recherche. Informationen zu strategischen und taktischen Luftangriffen im Zweiten Weltkrieg liefern zudem die Akten der Air Force Historical Research Agency (AFHRA) in Alabama, Maxwell Air Force Base.

Die Ergebnisse der Recherche werden in einem Geographischen Informationssystem (GIS) verortet und gespeichert. Auf diese Weise dienen sie, die Luftbildauswertung ergänzend, der Anschaulichkeit und Interpretation der Ereignisse.

## 5. Ergebnis der Vorerkundung auf Kampfmittelbelastung

Auf den untersuchten Luftbildern und in der historischen Recherche finden sich keine Hinweise, die auf eine Bombardierung des Untersuchungsgebiets mit Sprengbomben oder einen Beschuss mit Artillerie rückschließen lassen. Ebenso ergeben sich keine Hinweise auf zerstörte Gebäude, Flakstellungen, Grabensysteme und weitere militärisch genutzte Strukturen.

Die Explosionstrichter des in Kapitel 3.2 erwähnten Bombenabwurfs am 19. Oktober 1944 sind im Westen und Süden außerhalb der Auswertungsfläche zu verorten (vgl. Anlage 1). Es ist daher nicht mit einer erhöhten Wahrscheinlichkeit von im Boden verbliebenen Kampfmitteln im Untersuchungsgebiet zu rechnen ist.

## 6. Fazit

Die Vorerkundung auf Kampfmittelbelastung hat keine Anhaltspunkte für das mögliche Vorhandensein von Kampfmitteln innerhalb des Untersuchungsgebiets ergeben. Es besteht keine Notwendigkeit, den Kampfmittelbeseitigungsdienst Baden-Württemberg oder ein anderes autorisiertes Unternehmen zu weiteren Erkundungen einzuschalten.

**Nach unserem jetzigen Kenntnisstand sind in Bezug auf nicht detonierte Sprengkörper (Blindgänger) keine weiteren Maßnahmen erforderlich. Die Erkundungs- und Bauarbeiten können diesbezüglich ohne weitere Auflagen durchgeführt werden.**

Dieser Bericht hat nur für das oben und auf der Anlage 1 beschriebene Untersuchungsgebiet und für den Zeitraum des beschriebenen Bauvorhabens Gültigkeit. Es können daraus keine Aussagen für eventuelle Eingriffe in den Untergrund außerhalb des Untersuchungsgebiets abgeleitet werden.

Die Ergebnisse der Luftbildauswertung basieren auf der Interpretation der in Kapitel 4 „Auswertungsgrundlagen“ genannten Bilder. Daher beziehen sich die diesbezüglich gemachten Aussagen nur auf die

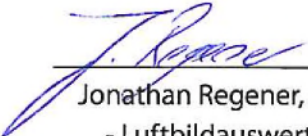


Befliegungsdaten der ausgewerteten Luftbilder und können nicht darüber hinausgehen. In der Nachkriegszeit bereits durchgeführte Räumungen oder Veränderungen der untersuchten Fläche, wie beispielsweise Baumaßnahmen, Geländeabtragungen oder Aufschüttungen, die zu einer Veränderung der Belastungssituation geführt haben können, sind in dieser Auswertung nicht berücksichtigt.

**Diese Mitteilung kann nicht als Garantie für die absolute Kampfmittelfreiheit des Untersuchungsgebiets gewertet werden.**

Für Rückfragen stehen wir Ihnen gerne zur Verfügung.

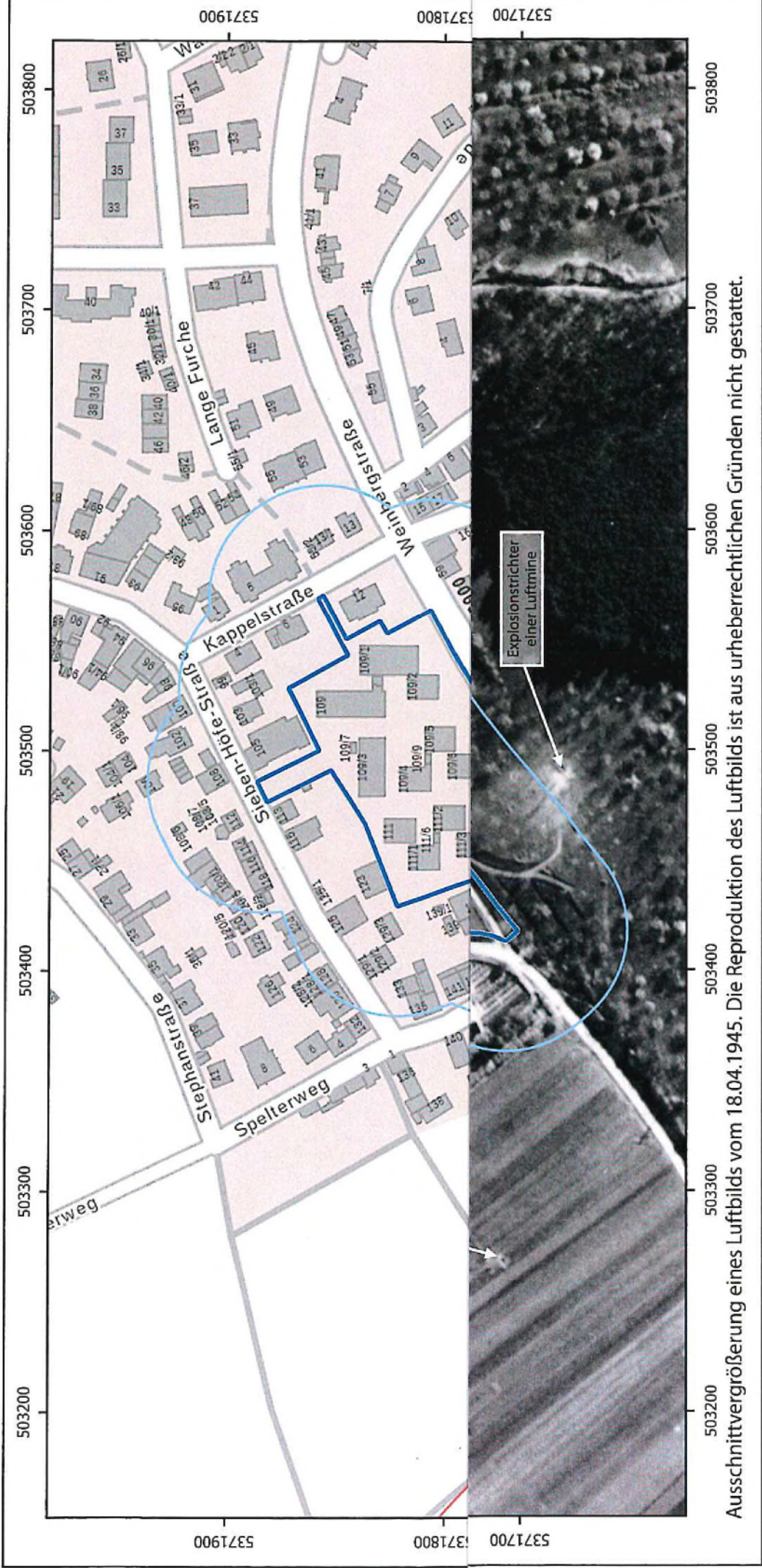
Mit freundlichen Grüßen

  
Jonathan Regener, M. Sc.  
- Luftbildauswerter -

  
Mohamet Traore, M. A.  
- Historiker -



**Anlage 1:** Ergebnis der Vorerkundung auf Kampfmittelbelastung sowie Ausschnittvergrößerung eines Luftbilds vom 18.04.1945



Ausschnittvergrößerung eines Luftbilds vom 18.04.1945. Die Reproduktion des Luftbilds ist aus urheberrechtlichen Gründen nicht gestattet.

Projekt-Nr.: 22.06.29-05

Luftbildauswerter: Regener

27.06.2022

Anlage 1

## Vorerkundung auf Kampfmittelbelastung

(Anlage nur in Verbindung mit Gutachtentext gültig)

# Tübingen-Derendingen Zwischen Sieben-Höfe-Straße, Kappelstraße und Weinbergstraße

