



Wirtschaftsplan 2022  
der Tübinger Musikschule (TMS)

**Inhaltsverzeichnis****I. Beschlüsse zum Wirtschaftsplan**

|                                     |   |
|-------------------------------------|---|
| 1. Festsetzung des Wirtschaftsplans | 1 |
| 2. Kreditermächtigung               | 1 |
| 3. Kassenkredit                     | 1 |
| 4. Verpflichtungsermächtigungen     | 1 |

**II. Allgemeines zum Wirtschaftsplan 2022** 2**III. Vorbericht zum Wirtschaftsplan**

|                                      |   |
|--------------------------------------|---|
| 1. Erträge                           | 3 |
| Erlöse von Außen                     | 3 |
| Erlöse von der Stadt                 | 3 |
| Sonstige betriebliche Erträge        | 3 |
| 2. Aufwendungen                      | 4 |
| Materialaufwand                      | 4 |
| Personalaufwand                      | 4 |
| Abschreibungen                       | 5 |
| Sonstige betriebliche Aufwendungen   | 5 |
| Sonstige Zinsen und ähnliche Erträge | 5 |
| Zinsen und ähnliche Aufwendungen     | 5 |
| Sonstige Steuern                     | 5 |
| 3. Jahresüberschuss/-fehlbetrag      | 5 |

**IV. Vorbericht zum Vermögensplan**

|                                    |   |
|------------------------------------|---|
| 1. Finanzierungsmittel (Einnahmen) | 6 |
| 2. Finanzierungsbedarf (Ausgaben)  | 6 |

**V. Anlagen**

|   |    |
|---|----|
| Plan Gewinn- und Verlustrechnung  | 7  |
| Erfolgsplan   | 8  |
| Plan Gewinn- und Verlustrechnung - 5 Jahre  | 11 |
| Vermögensplan   | 13 |
| Finanzplan - 5 Jahre  | 15 |
| Investitionsprogramm  | 17 |
| Stellenplan   | 18 |
| Übersicht über den voraussichtlichen Stand der Schulden (ohne Kassenkredite)                  | 19 |
| Übersicht über den voraussichtlichen Stand der Rücklagen und Rückstellungen                   | 20 |
| Übersicht über die aus Verpflichtungsermächtigungen voraussichtlich fällig werdenden Ausgaben | 21 |

## **I. Beschlüsse zum Wirtschaftsplan**

### **1. Festsetzung des Wirtschaftsplans**

Der Wirtschaftsplan des Eigenbetriebs „Tübinger Musikschule (TMS)“ wird für das Wirtschaftsjahr 2022 folgendermaßen festgesetzt:

In den Erträgen des Erfolgsplans auf 3.002.225 Euro

In den Aufwendungen des Erfolgsplans auf 3.002.225 Euro

In den Einnahmen und Ausgaben des Vermögensplans 24.000 Euro

### **2. Kreditermächtigung**

Die Kreditermächtigung für Kredite von Dritten wird auf 0 Euro festgesetzt.

### **3. Kassenkredit**

Der Höchstbetrag der Kassenkredite wird gemäß § 89 Abs. 2 GemO auf 600.400 Euro festgesetzt.

### **4. Verpflichtungsermächtigungen**

Der Höchstbetrag der Verpflichtungsermächtigungen wird auf 0 Euro festgesetzt.

## II. Allgemeines zum Wirtschaftsplan 2022

Der Wirtschaftsplan des Eigenbetriebs Tübinger Musikschule (TMS) umfasst folgende Berichtsteile:

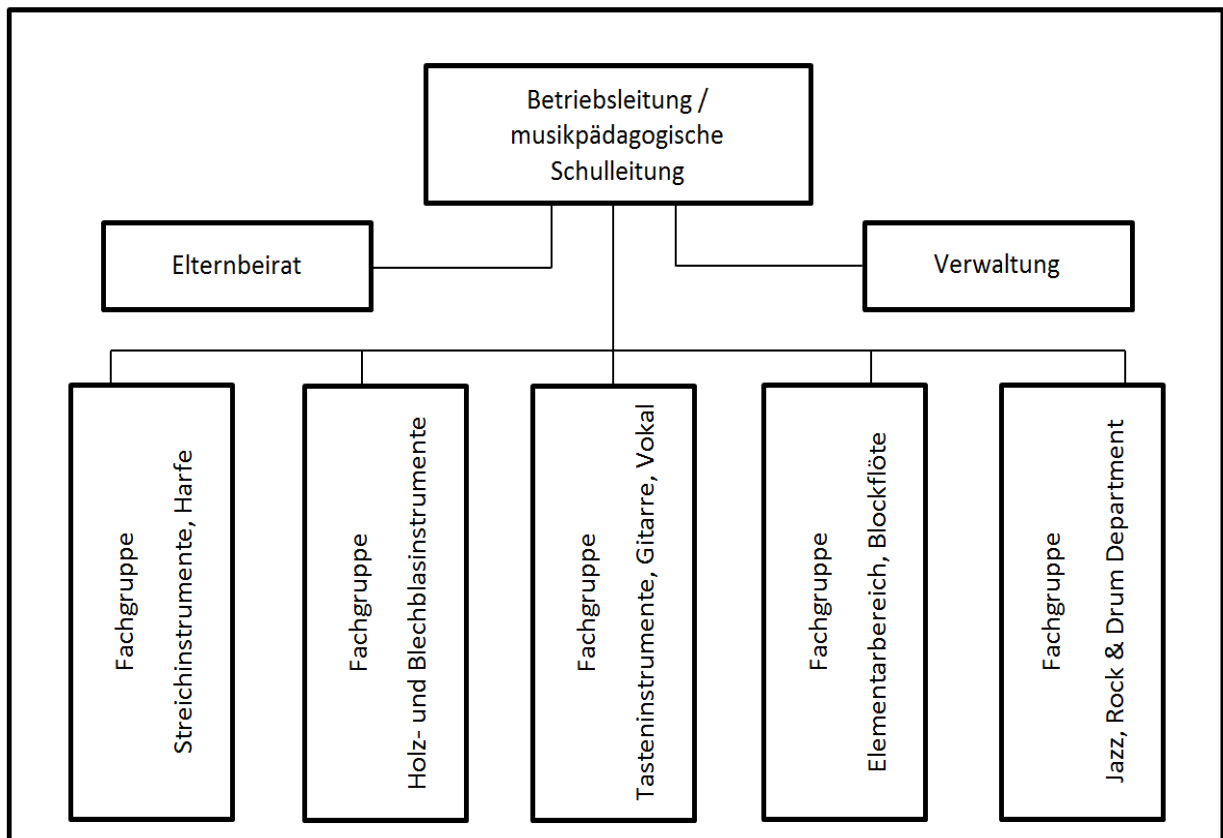
- Erfolgsplan
- Erfolgsplan über 5 Jahre
- Vermögensplan
- Finanzplan über 5 Jahre
- Investitionsprogramm
- Stellenplan
- Übersicht über den voraussichtlichen Stand der Schulden (ohne Kassenkredite)
- Übersicht über den voraussichtlichen Stand der Rücklagen und Rückstellungen
- Übersicht über die aus Verpflichtungsermächtigungen voraussichtlich fällig werdenden Ausgaben

Alle voraussehbaren Erträge und Aufwendungen des Wirtschaftsjahres 2022 sind im Erfolgsplan für den gesamten Betrieb veranschlagt.

Der Vermögensplan enthält alle absehbaren Einnahmen und Ausgaben des Wirtschaftsjahres 2022, die sich aus Änderungen des Anlagevermögens und aus der Kreditwirtschaft des Betriebes ergeben.

Die Stellenübersicht weist die im Wirtschaftsjahr 2022 erforderlichen Stellen für Beschäftigte aus.

Der Eigenbetrieb Tübinger Musikschule ist organisatorisch wie folgt gegliedert:



### III. Vorbericht zum Wirtschaftsplan

#### 1. Erträge

##### Erlöse von Außen

Die Erlöse von Außen wurden für das Jahr 2022 mit 1.694.475 Euro (Jahr 2021: 1.690.030 Euro) angesetzt. Die wesentliche Einnahmequelle für diese Erlöse sind die Unterrichtsgebühren für Kinder und Jugendliche, die für das Jahr 2022 geringfügig unter dem Ansatz des Vorjahres mit 1.238.425 Euro (2021: 1.240.900 Euro) eingeplant sind. Für Oktober 2022 ist eine Gebührenanpassung vorgesehen, die bereits in der Planung der Erlöse berücksichtigt wurde. Zum neuen Schuljahr 2022-23 ist die Einrichtung einer studienvorbereitenden Ausbildung und Begabtenförderung in Vorbereitung. Diese ist bei den Erlösen aus Instrumentalunterricht bereits berücksichtigt. Die entsprechenden Vorlagen und Satzungsänderungen werden im Frühjahr 2022 eingebracht.

Auch die Erlöse aus Unterrichtsgebühren für Erwachsene (25.500 Euro) sind ähnlich wie im Vorjahr geplant. Die Nutzungsgebühren für Instrumente (22.000 Euro) werden über den Einnahmen aus dem Jahr 2021 erwartet.

In den städtischen Kindertageseinrichtungen wurden durch die Einschränkungen aufgrund der Corona Pandemie im Schuljahr 2020-21, ebenso wie 2021-22 keine SBS Kurse (Landesprogramm Singen-Bewegen-Sprechen) angeboten. Für diesen Bereich sind Erlöse in Höhe von 11.000 Euro für fünf SBS-Angebote bei kirchlichen und freien Trägern eingeplant.

Der Zuschuss vom Landkreis Tübingen wurde nach der Entscheidung des Kreistages auf 46.650 Euro erhöht (2021: 43.780 Euro).

Der Zuschuss aus Mitteln des Landes Baden-Württemberg zur Förderung der Musikschulen wurde bereits im Jahr 2020 erhöht und für die Aufwendungen für pädagogisches Personal 12,5 % Zuschuss gewährt (bis zum Jahr 2019 10 %). Für das Jahr 2022 werden 252.000 Euro eingeplant (249.200 Euro im Jahr 2021).

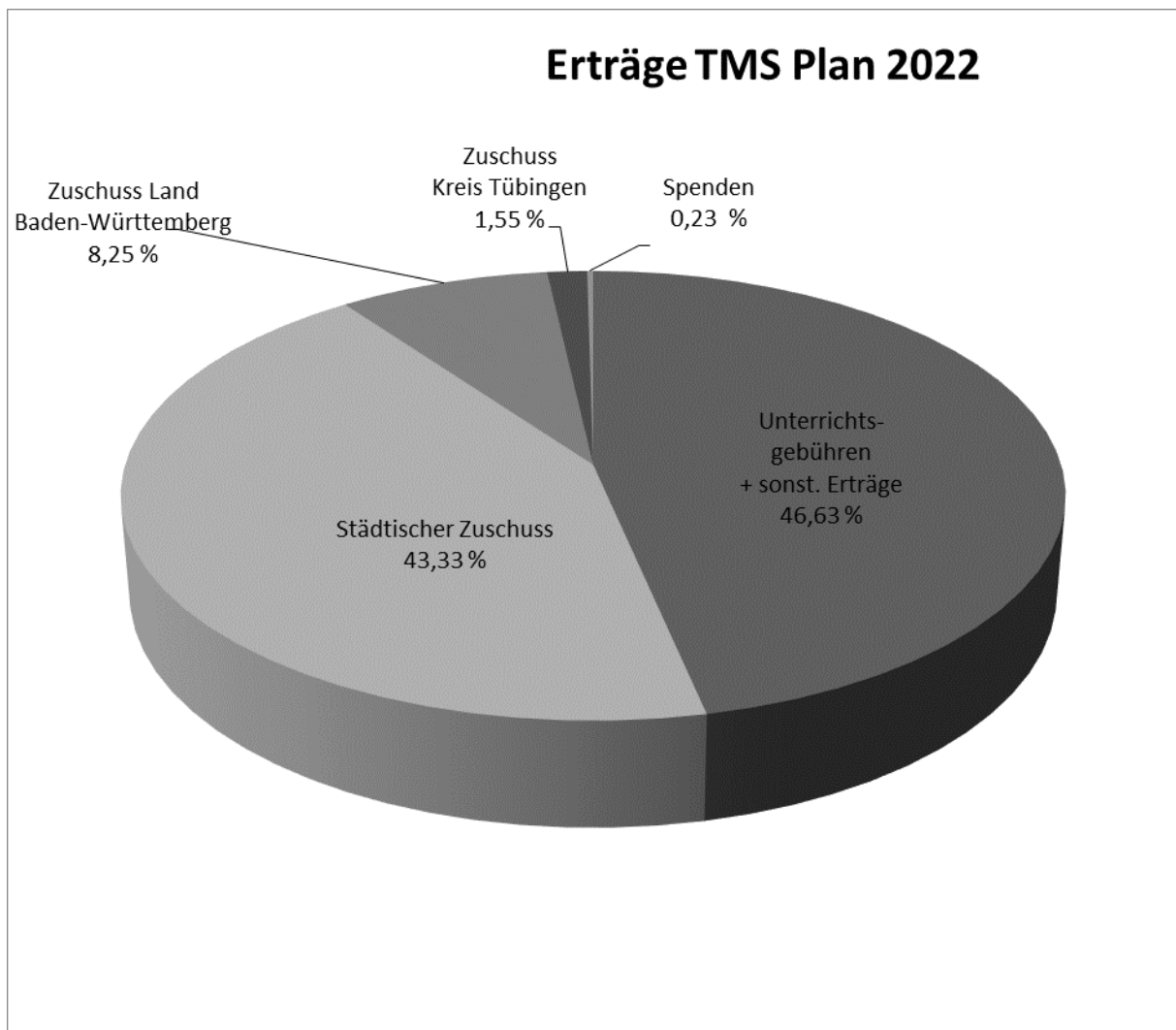
Die Einnahmen für Probenwochenenden und Konzertreisen werden projektweise kalkuliert und unterliegen daher jährlichen Schwankungen. Entsprechend ergeben sich die jährlichen korrespondierenden Ausgaben für Probenwochenenden und Konzertreisen.

##### Erlöse von der Stadt

Erlöse und Zuschüsse von städtischen Dienststellen sind für das Wirtschaftsjahr 2022 insgesamt in Höhe von 1.291.750 Euro eingeplant (Jahr 2021: 1.318.704 Euro). Darin enthalten ist mit 35.000 Euro die Erstattung der Sozialermäßigung für die KreisBonusCard Junior, die für das Jahr 2022 mit 2.000 Euro mehr als im Vorjahr geplant wurde. Die städtischen Erlöse und Zuschüsse liegen 26.954 Euro unter denen des Jahres 2021. Prozentual liegt der städtische Zuschuss bei 43,33 % der Erträge im Wirtschaftsplan 2022 (43,62 % im Jahr 2021, 42,53 % im Jahr 2020).

##### Sonstige betriebliche Erträge

Sonstige betriebliche Erträge werden mit 14.900 Euro geringfügig höher als im Jahr 2021 eingeplant.



## 2. Aufwendungen

### Materialaufwand

Die Aufwendungen für bezogene Leistungen werden mit 20.000 Euro um 5.000 Euro niedriger als im Jahr 2021 geplant. Die Planzahl für Reparatur und Überholung der Musikinstrumente wurde gesenkt, da der Stau bei der Instandhaltung des Instrumentariums im Laufe der Jahre abgebaut wurde.

### Personalaufwand

Der Planansatz für den Personalaufwand beträgt im Haushaltsjahr 2022 2.386.560 Euro (Ansatz 2021: 2.405.580 Euro). In den Berechnungen der Fachabteilung Personal ist eine tarifliche Steigerung ab April 2022 um 1,8 % berücksichtigt.

Bei den Personalratswahlen im Juni 2019 wurden für die Eigenbetriebe der Universitätsstadt aufgrund der gesetzlichen Bestimmungen eigene Personalräte gewählt. Die daraus entstehenden Personalaufwendungen für das Jahr 2022 sind geplant mit 23.300 Euro.

### Abschreibungen

Die Abschreibungen für das Jahr 2022 sind mit 24.000 Euro eingeplant.

### Sonstige betriebliche Aufwendungen

Sonstige betriebliche Aufwendungen für das Jahr 2022 werden mit 569.515 Euro geplant (Ansatz 2021: 560.294 Euro). Die meisten Positionen entsprechen der Größenordnung des Vorjahres.

Die Aufwendungen für die Softwarepflege liegen bei 20.200 Euro. Diese Erhöhung des Planansatzes im Vergleich zu den Jahren vor 2021 begründet sich in der technischen Ausstattung mit Tablets, die für die Lehrerinnen und Lehrer angeschafft wurden und der Umstellung auf ein anderes Musikschulverwaltungsprogramm. Die Musikschule stellt den pädagogischen Mitarbeiterinnen und Mitarbeitern die technischen Möglichkeiten zur Verfügung, ihren Unterricht auch Online zu erteilen. Über die installierten Apps wird es möglich sein Videounterricht zu erteilen und einen Messenger für die datenschutzkonforme Kommunikation mit den Schülerinnen und Schülern und deren Eltern zu nutzen. Weiterhin sollen damit die Kommunikationswege zwischen Lehrkräften, Verwaltung und Eltern erleichtert werden. Im Jahr 2022 wird eine Umstellung des Verwaltungsprogramms der Musikschule erfolgen. Hieraus ergeben sich deutliche Vereinfachungen bei mehreren Verwaltungsabläufen. Auf Grund der Schulung der Mitarbeiterinnen und Mitarbeiter in der neuen Musikschulverwaltungssoftware wurden die Aufwendungen für Fortbildung um 2.500 Euro höher als 2021 eingeplant.

Die Ausgaben für Probenwochenenden und Konzertreisen werden projektweise kalkuliert und unterliegen daher jährlichen Schwankungen. Entsprechend ergeben sich die jährlichen korrespondierenden Einnahmen für Probenwochenenden und Konzertreisen.

Die interne Leistungsverrechnung des FAB Informationstechnik wurde neu kalkuliert und steigt von 18.601 Euro im Jahr 2021 auf 26.300 Euro für das Jahr 2022. Ebenso erhöhen sich die Kosten des betriebsärztlichen Dienstes von einem Planwert von 4.299 Euro auf 7.092 Euro.

### Sonstige Zinsen und ähnliche Erträge

Sonstige Zinsen und ähnliche Erträge werden mit 1.100 Euro eingeplant.

### Zinsen und ähnliche Aufwendungen

Für Zinsen und ähnliche Aufwendungen sind im Planansatz 2022 Verwarentgelte in der Höhe von 1.700 Euro geplant.

### Sonstige Steuern

Für die Betriebswohnung fallen Grundsteuern in Höhe von 450 € an.

### **3. Jahresüberschuss/-fehlbetrag**

Die Tübinger Musikschule rechnet für das Geschäftsjahr 2022 mit einem Jahresüberschuss/-fehlbetrag in Höhe von 0 Euro.

#### **IV. Vorbericht zum Vermögensplan**

##### **1. Finanzierungsmittel (Einnahmen)**

Der Planansatz für Abschreibungen und Anlagenabgänge beläuft sich für das Wirtschaftsjahr 2022 auf 24.000 Euro (Ansatz 2021 31.920 Euro). Weiterhin stehen als Finanzierungsmittel Rücklagen, die mit den Überschüssen aus den Jahren 2014 - 2020 in Höhe von 209.656 Euro gebildet wurden, zur Verfügung.

##### **2. Finanzierungsbedarf (Ausgaben)**

Die geplanten Investitionen belaufen sich im Bereich der Betriebs- und Geschäftsausstattung auf 24.000 Euro. Die Rücklagen in Höhe von 209.656 Euro bleiben auf dem Bankkonto stehen. Von diesem Betrag sind 97.000 Euro im Jahr 2024 nach der Renovierung des Musikschulgebäudes vorgesehen für die Anschaffung beweglichen Vermögens (Bestuhlung der Aula, Sitzgelegenheiten in Foyer und Gängen, die die Brandschutzaufgaben erfüllen, Raumausstattungen, Flügel und Klaviere).



## V. Anlagen

### Plan Gewinn- und Verlustrechnung Tübinger Musikschule

|  | Plan 2022         | Plan 2021         | Ist 2020          |
|--|-------------------|-------------------|-------------------|
|  | EUR               | EUR               | EUR               |
| <b>Umsatzerlöse</b>  |                   |                   |                   |
| Erlöse von Außen   | 1.694.475         | 1.690.030         | 1.597.025         |
| Erlöse von städtischen Dienststellen   | 1.291.750         | 1.318.704         | 1.251.863         |
| <b>Summe Umsatzerlöse</b>  | <b>2.986.225</b>  | <b>3.008.734</b>  | <b>2.848.888</b>  |
| <b>Sonstige betriebliche Erträge</b>   | <b>14.900</b>     | <b>14.540</b>     | <b>17.113</b>     |
| <b>Materialaufwand</b>   |                   |                   |                   |
| <b>Aufwendungen für bezogene Leistungen</b>  | <b>-20.000</b>    | <b>-25.000</b>    | <b>-18.318</b>    |
| <b>Personalaufwand</b>   |                   |                   |                   |
| Personalaufwendungen Lohn und Gehalt   | -2.386.560        | -2.405.580        | -2.293.032        |
| <b>Summe Personalaufwand</b>   | <b>-2.386.560</b> | <b>-2.405.580</b> | <b>-2.293.032</b> |
| <b>Abschreibungen</b>  |                   |                   |                   |
| Abschreibungen auf immaterielle Vermögensgegenstände des Anlagevermögens und Sachanlagen | -24.000           | -31.920           | -32.125           |
| <b>Summe Abschreibungen</b>  | <b>-24.000</b>    | <b>-31.920</b>    | <b>-32.125</b>    |
| <b>Sonstige betriebliche Aufwendungen</b>  |                   |                   |                   |
| sonstige betriebliche Aufwendungen   | -218.980          | -224.760          | -138.134          |
| Allgemeine städtische Verwaltungskostenumlage  | -350.535          | -335.534          | -334.644          |
| <b>Summe sonstige betriebliche Aufwendungen</b>  | <b>-569.515</b>   | <b>-560.294</b>   | <b>-472.778</b>   |
| <b>Sonstige Zinsen und ähnliche Erträge</b>  |                   |                   |                   |
| Zinserträge  | 0                 | 0                 | 0                 |
| Säumniszuschläge von Debitoren   | 200               | 200               | 180               |
| Mahngebühren   | 900               | 900               | 819               |
| <b>Summe sonstige Zinsen und ähnliche Erträge</b>  | <b>1.100</b>      | <b>1.100</b>      | <b>999</b>        |
| <b>Zinsen und ähnliche Aufwendungen</b>  |                   |                   |                   |
| Verwarentgelt  | -1.700            | -1.200            | -1.699            |
| <b>Summe Zinsen und ähnliche Aufwendungen</b>  | <b>-1.700</b>     | <b>-1.200</b>     | <b>-1.699</b>     |
| <b>ERGEBNIS DER GEWÖHNLICHEN GESCHÄFTSTÄTIGKEIT</b>                                      | <b>450</b>        | <b>380</b>        | <b>49.048</b>     |
| Außerordentliche Erträge   | 0                 | 0                 | 0                 |
| Außerordentliche Aufwendungen  | 0                 | 0                 | 0                 |
| <b>Außerordentliches Ergebnis</b>  | <b>0</b>          | <b>0</b>          | <b>0</b>          |
| <b>Sonstige Steuern</b>  | <b>-450</b>       | <b>-380</b>       | <b>-384</b>       |
| <b>JAHRESERGEBNIS</b>  | <b>0</b>          | <b>0</b>          | <b>48.664</b>     |

## Erfolgsplan Tübinger Musikschule

|  | Plan 2022        | Plan 2021        | IST 2020         |
|--|------------------|------------------|------------------|
|  | EUR              | EUR              | EUR              |
| <b>Umsatzerlöse</b>                            |                  |                  |                  |
| Erlöse von Außen                               |                  |                  |                  |
| Unterrichtsgebühren                            | 1.238.425        | 1.240.900        | 1.151.935        |
| Unterrichtsgebühren Erwachsene                 | 25.500           | 25.100           | 28.541           |
| Nutzungsgebühren Instrumente                   | 22.000           | 20.000           | 23.989           |
| Erlöse Kooperation Kindertageseinrichtungen    | 11.000           | 6.600            | 25.400           |
| Erlöse Kooperation Schulen                     | 34.000           | 38.500           | 33.990           |
| Kursentgelte                                   | 17.500           | 17.500           | 9.890            |
| Erlöse aus Veranstaltungen                     | 11.000           | 11.000           | 2.468            |
| Erlöse aus Verkauf eigene CD                   | 0                | 50               | 0                |
| Einnahmen Jugend musiziert                     | 2.400            | 2.400            | 2.400            |
| Unterrichtsmaterial                            | 1.000            | 1.000            | 79               |
| Einnahmen Probewochenende                      | 12.000           | 12.000           | 0                |
| Einnahmen Konzertreisen                        | 14.000           | 14.000           | 4.236            |
| Zuschuss Kreis Tübingen                        | 46.650           | 43.780           | 43.793           |
| Zuschuss Land Baden-Württemberg                | 252.000          | 249.200          | 258.541          |
| Zuschüsse                                      | 0                | 0                | 4.219            |
| Spenden  | 3.000            | 3.000            | 2.744            |
| Zuschuss Förderverein                          | 4.000            | 5.000            | 4.800            |
| SUMME ERLÖSE VON AUßEN                         | <b>1.694.475</b> | <b>1.690.030</b> | <b>1.597.025</b> |
| Erlöse von städtischen Dienststellen           |                  |                  |                  |
| Zuschuss an Eigenbetrieb Tübinger Musikschule  | 1.256.750        | 1.285.704        | 1.216.260        |
| Erstattung Stadt Sozialermäßig. KreisBonusCard | 35.000           | 33.000           | 35.603           |
| SUMME ERLÖSE VON STÄDT. DIENSTSTELLEN          | <b>1.291.750</b> | <b>1.318.704</b> | <b>1.251.863</b> |
| <b>Summe Umsatzerlöse</b>                      | <b>2.986.225</b> | <b>3.008.734</b> | <b>2.848.888</b> |
| <b>Sonstige betriebliche Erträge</b>           |                  |                  |                  |
| Auflösung empfangener Ertragszuschüsse         | 960              | 600              | 961              |
| Erträge aus der Auflösung von Rückstellungen   | 0                | 0                | 6.094            |
| Mieteinnahmen                                  | 13.000           | 13.000           | 8.765            |
| Einnahmen Betriebskosten                       | 740              | 740              | 742              |
| Versicherungsentschädigungen                   | 0                | 0                | 315              |
| Lohnkostenzuschüsse                            | 0                | 0                | 0                |
| sonstige Erträge                               | 200              | 200              | 235              |
| <b>Summe sonstige betriebliche Erträge</b>     | <b>14.900</b>    | <b>14.540</b>    | <b>17.113</b>    |

|   | Plan 2022         | Plan 2021         | IST 2020          |
|---|-------------------|-------------------|-------------------|
| <b>Materialaufwand</b>                        |                   |                   |                   |
| <b>Aufwendungen für bezogene Leistungen</b>   |                   |                   |                   |
| Wartungs- und Reparaturkosten                 | -13.000           | -18.000           | -11.939           |
| Klavierstimmung                               | -5.000            | -5.000            | -5.019            |
| Reparaturen Gebäude + techn Anlagen           | -1.000            | -1.000            | -824              |
| Wartung Büromsch und Geräte                   | -1.000            | -1.000            | -536              |
| SUMME AUFWENDUNGEN FÜR BEZOGENE LEISTUNGEN    | -20.000           | -25.000           | -18.318           |
| <b>Summe Materialaufwand</b>                  | <b>-20.000</b>    | <b>-25.000</b>    | <b>-18.318</b>    |
| <b>Personalaufwand</b>                        |                   |                   |                   |
| Gehälter                                      | -2.316.370        | -2.335.740        | -2.222.537        |
| Personalrat TMS                               | -23.300           | -22.950           | -22.063           |
| Honorare                                      | -45.000           | -45.000           | -41.038           |
| Künstlersozialabgabe                          | -1.890            | -1.890            | -2.270            |
| Zuführung Rückstellung Urlaubsansprüche       | 0                 | 0                 | -5.124            |
| <b>Summe Personalaufwand</b>                  | <b>-2.386.560</b> | <b>-2.405.580</b> | <b>-2.293.032</b> |
| <b>Abschreibungen</b>                         |                   |                   |                   |
| Abschr. auf immaterielle Vermögensgegenstände | 0                 | 0                 | 0                 |
| Abschreibungen auf Sachanlagen                | -17.000           | -24.920           | -16.829           |
| Sofortabschreibungen geringwertiger           | -7.000            | -7.000            | -14.852           |
| Abschr. auf uneinbringliche Forderungen       | 0                 | 0                 | -445              |
| <b>Summe Abschreibungen</b>                   | <b>-24.000</b>    | <b>-31.920</b>    | <b>-32.125</b>    |
| <b>Sonstige betriebliche Aufwendungen</b>     |                   |                   |                   |
| Mieten externe Räume                          | -1.500            | -1.550            | -1.894            |
| Miete Schulräume                              | -500              | -500              | 0,00              |
| Aufwendungen Leasingverträge - Instrumente    | 0                 | 0                 | 0,00              |
| Heizung, Wasser,Strom, Abfall                 | -45.000           | -45.000           | -44.681           |
| Schließdienst, Reinigungsdienst               | -24.000           | -23.000           | -17.924           |
| Reinigungsmittel und -material                | -2.000            | -2.000            | -4.008            |
| Mitglieds- und Verbandsbeiträge               | -4.400            | -4.400            | -4.308            |
| Haftpflichtversicherung                       | -2.550            | -3.300            | -2.489            |
| Instrumentenversicherung                      | -6.000            | -6.000            | -5.957            |
| Gebäude- und Feuerversicherungen              | -3.300            | -3.100            | -3.277            |
| Sonst. Versicherungen                         | -950              | -900              | -946              |
| Bürobedarf                                    | -1.200            | -1.200            | -1.200            |
| Fachliteratur, Noten                          | -5.500            | -5.500            | -2.734            |
| Druck- und Kopierkosten                       | -2.900            | -2.900            | -2.526            |
| Druckkosten Hausdruckerei                     | -5.230            | -5.230            | -1.683            |
| Porto   | -2.000            | -2.000            | -1.887            |
| Telefon, Rundfunk                             | -2.000            | -2.000            | -1.112            |
| Werbekosten/Öffentlichkeitsarbeit             | -11.000           | -10.000           | -6.586            |
| Fortbildungskosten - Weiterbildung Lehrkräfte | -4.500            | -2.000            | -1.037            |
| Reisekosten Lehrkräfte                        | -3.500            | -3.600            | -753              |
| Fortbildung + sonst. Kosten Personalrat       | -3.000            | -3.000            | -3.849            |

|  | Plan 2022       | Plan 2021       | IST 2020        |
|--|-----------------|-----------------|-----------------|
| Bewirtung, Geschenke                                 | -500            | -700            | 0               |
| Unterrichtsmaterial                                  | -1.000          | -1.000          | -577            |
| Veranstaltungen                                      | -11.000         | -11.000         | -2.658          |
| Ausgaben Jugend musiziert                            | 0               | 0               | 0               |
| Probenwochenende                                     | -12.000         | -12.000         | -24             |
| Konzertreisen  | -14.000         | -14.000         | -4.584          |
| Kurse, workshops                                     | -9.550          | -9.550          | -1.484          |
| Wirtschaftsgüter < 250 EUR                           | -4.500          | -4.500          | -5.651          |
| <b>Allgemeine städtische Verwaltungskostenumlage</b> | <b>-350.535</b> | <b>-335.534</b> | <b>-334.644</b> |
| <i>davon Kosten FAB Personal und Organisation</i>    |                 |                 |                 |
| - Personal   | -13.760         | -13.760         | -14.721         |
| - Organisation                                       | -13.730         | -13.730         | -13.760         |
| - Lohn und Gehalt                                    | -18.910         | -18.910         | -18.910         |
| <i>davon Kosten Berufsgenossenschaft</i>             | <i>-13.143</i>  | <i>-8.633</i>   | <i>-10.093</i>  |
| <i>davon Kosten Personalvertretung</i>               | <i>0</i>        | <i>0</i>        | <i>0</i>        |
| <i>davon Kosten betriebsärztlicher Dienst</i>        | <i>-7.092</i>   | <i>-4.299</i>   | <i>-7.061</i>   |
| <i>davon Kosten FB Revision</i>                      | <i>-5.300</i>   | <i>-5.300</i>   | <i>-5.300</i>   |
| <i>davon Kosten Finanzen/Stadtkasse</i>              | <i>-15.000</i>  | <i>-15.000</i>  | <i>-15.000</i>  |
| <i>davon Kosten Informationstechnik</i>              | <i>-26.300</i>  | <i>-18.601</i>  | <i>-12.500</i>  |
| <i>davon Kosten Betriebswirtschaft</i>               | <i>-3.300</i>   | <i>-3.300</i>   | <i>-3.300</i>   |
| <i>davon Gebäudeüberlassung</i>                      | <i>-234.000</i> | <i>-234.000</i> | <i>-234.000</i> |
| Buchungskosten, Einrichtung Komm.one                 | -14.000         | -14.000         | -12.236         |
| Softwarepflege                                       | -20.200         | -29.550         | -942            |
|  | 0               | 0               | 0               |
| Kontoführung   | -1.100          | -1.080          | -1.106          |
| Sonstige Aufwendungen                                | -100            | -200            | -22             |
| Sonstige zinsähnliche Aufwendungen                   | 0               | 0               | 0               |
| <b>Summe sonstige betriebliche Aufwendungen</b>      | <b>-569.515</b> | <b>-560.294</b> | <b>-472.778</b> |
| <b>Sonstige Zinsen und ähnliche Erträge</b>          |                 |                 |                 |
| Zinserträge  | 0               | 0               | 0               |
| Säumniszuschläge von Debitoren                       | 200             | 200             | 180             |
| Mahngebühren   | 900             | 900             | 819             |
| <b>Summe sonstige Zinsen und ähnliche Erträge</b>    | <b>1.100</b>    | <b>1.100</b>    | <b>999</b>      |
| <b>Zinsen und ähnliche Aufwendungen</b>              |                 |                 |                 |
| Verwahrentgelt                                       | -1.700          | -1.200          | -1.699          |
| <b>Summe Zinsen und ähnliche Aufwendungen</b>        | <b>-1.700</b>   | <b>-1.200</b>   | <b>-1.699</b>   |
| <b>Sonstige Steuern</b>                              | <b>-450</b>     | <b>-380</b>     | <b>-384</b>     |
| <b>ERGEBNIS</b>                                      | <b>0</b>        | <b>0</b>        | <b>48.664</b>   |

## Plan Gewinn- und Verlustrechnung – 5 Jahre

|  | Plan 2021         | Plan 2022         | Plan 2023         | Plan 2024         | Plan 2025         |
|--|-------------------|-------------------|-------------------|-------------------|-------------------|
|  | EUR               | EUR               | EUR               | EUR               | EUR               |
| <b>Umsatzerlöse</b>  |                   |                   |                   |                   |                   |
| Erlöse von Außen   | 1.690.030         | 1.694.475         | 1.680.030         | 1.680.030         | 1.690.030         |
| Erlöse von städtischen Dienststellen                                   | 1.318.704         | 1.291.750         | 1.364.270         | 1.418.888         | 1.465.051         |
| <b>Summe Umsatzerlöse</b>  | <b>3.008.734</b>  | <b>2.986.225</b>  | <b>3.044.300</b>  | <b>3.098.918</b>  | <b>3.155.081</b>  |
| <b>Sonstige betriebliche Erträge</b>                                   | <b>14.540</b>     | <b>14.900</b>     | <b>14.913</b>     | <b>15.077</b>     | <b>15.243</b>     |
| <b>Materialaufwand</b>   |                   |                   |                   |                   |                   |
| <b>Aufwendungen für bezogene Leistungen</b>                            | <b>-25.000</b>    | <b>-20.000</b>    | <b>-20.018</b>    | <b>-20.238</b>    | <b>-20.461</b>    |
| <b>Personalaufwand</b>   |                   |                   |                   |                   |                   |
| Personalaufwendungen Lohn und Gehalt                                   | -2.405.580        | -2.386.560        | -2.433.813        | -2.482.490        | -2.532.139        |
| sonstige Personalaufwendungen  | 0                 | 0                 | 0                 | 0                 | 0                 |
| <b>Summe Personalaufwand</b>   | <b>-2.405.580</b> | <b>-2.386.560</b> | <b>-2.433.813</b> | <b>-2.482.490</b> | <b>-2.532.139</b> |
| <b>Abschreibungen</b>  |                   |                   |                   |                   |                   |
| Abschreibungen auf immaterielle<br>des Anlagevermögens und Sachanlagen | -31.920           | -24.000           | -24.000           | -121.000          | -24.000           |
| <b>Summe Abschreibungen</b>  | <b>-31.920</b>    | <b>-24.000</b>    | <b>-24.000</b>    | <b>-121.000</b>   | <b>-24.000</b>    |

|   | Plan 2021       | Plan 2022       | Plan 2023       | Plan 2024       | Plan 2025       |
|---|-----------------|-----------------|-----------------|-----------------|-----------------|
| <b>Sonstige betriebliche Aufwendungen</b>           |                 |                 |                 |                 |                 |
| sonstige betriebliche Aufwendungen                  | -224.760        | -218.980        | -229.684        | -232.211        | -234.765        |
| Allgemeine städtische Verwaltungskostenumlage       | -335.534        | -350.535        | -350.847        | -354.706        | -358.608        |
| <b>Summe sonstige betriebliche Aufwendungen</b>     | <b>-560.294</b> | <b>-569.515</b> | <b>-580.531</b> | <b>-586.917</b> | <b>-593.373</b> |
| <b>Sonstige Zinsen und ähnliche Erträge</b>         |                 |                 |                 |                 |                 |
| Zinserträge   | 1.100           | 1.100           | 1.100           | 1.100           | 1.100           |
| <b>Summe sonstige Zinsen und ähnliche Erträge</b>   | <b>1.100</b>    | <b>1.100</b>    | <b>1.100</b>    | <b>1.100</b>    | <b>1.100</b>    |
| <b>Zinsen und ähnliche Aufwendungen</b>             |                 |                 |                 |                 |                 |
| Verwahrentgelte                                     | -1.200          | -1.700          | -1.500          | -1.000          | -1.000          |
| <b>Summe Zinsen und ähnliche Aufwendungen</b>       | <b>-1.200</b>   | <b>-1.700</b>   | <b>-1.500</b>   | <b>-1.000</b>   | <b>-1.000</b>   |
| <b>ERGEBNIS DER GEWÖHNLICHEN GESCHÄFTSTÄTIGKEIT</b> | <b>380</b>      | <b>450</b>      | <b>451</b>      | <b>-96.549</b>  | <b>451</b>      |
| Außerordentliche Erträge                            | 0               | 0               | 0               | 0               | 0               |
| Außerordentliche Aufwendungen                       | 0               | 0               | 0               | 0               | 0               |
| <b>Außerordentliches Ergebnis</b>                   | <b>0</b>        | <b>0</b>        | <b>0</b>        | <b>0</b>        | <b>0</b>        |
| <b>Sonstige Steuern</b>                             | <b>-380</b>     | <b>-450</b>     | <b>-450</b>     | <b>-450</b>     | <b>-450</b>     |
| <b>JAHRESERGEBNIS</b>                               | <b>0</b>        | <b>0</b>        | <b>0</b>        | <b>-97.000</b>  | <b>0</b>        |

Nachrichtlich: Der geplante Verlust im Jahr 2024 laut Plan Gewinn- und Verlustrechnung über 5 Jahre wird ausgeglichen durch die Auflösung der zweckgebundenen Rücklagen.

## Vermögensplan - Tübinger Musikschule

| Nr.                                    | Position                                      | Plan 2022     | Plan 2021     |
|--|---|---------------|---------------|
|  |   | EUR           | EUR           |
| <b>Finanzierungsmittel (Einnahmen)</b> |   |               |               |
| 1.                                     | Zuführung zum Stammkapital                    | 0             | 0             |
| 2.                                     | Zuführung zu Rücklagen                        | 0             | 0             |
| 3.                                     | Jahresgewinn                                  | 0             | 0             |
| 4.                                     | Zuführung zu Sonderposten mit Rücklagenanteil | 0             | 0             |
| 5.                                     | Zuweisungen und Zuschüsse                     | 0             | 0             |
| 6.                                     | Beiträge und ähnliche Entgelte                | 0             | 0             |
| 7.                                     | Zuführungen zu langfristigen Rückstellungen   | 0             | 0             |
| 8.                                     | Kredite                                       | 0             | 0             |
|  | a) von der Stadt                              | 0             | 0             |
|  | b) von Dritten                                | 0             | 0             |
| 9.                                     | Abschreibungen und Anlagenabgänge             | 24.000        | 31.920        |
| 10.                                    | Rückflüsse aus gewährten Krediten             | 0             | 0             |
| 11.                                    | Verlustübernahme                              | 0             | 0             |
| 12.                                    | Finanzierungsüberschuss aus den Vorjahren     | 0             | 0             |
| 13.                                    | <b>Finanzierungsmittel insgesamt</b>          | <b>24.000</b> | <b>31.920</b> |

| Nr.  | Position  | Plan 2022     | Plan 2021     |
|--|---|---------------|---------------|
|  |   | EUR           | EUR           |
| <b>Finanzierungsbedarf (Ausgaben)</b>      |   |               |               |
| 1.   | Summe Investitionen immaterielle Vermögensgegenstände und Sachanlagen               | 0             | 0             |
|  | davon immaterielle Vermögensgegenstände   | 0             | 0             |
|  | davon Grundstücke und grdstücksgl. Rechte mit Geschäfts-, Betriebs- und and. Bauten | 0             | 0             |
|  | davon Grundstücke und grdstücksgl. Rechte mit Wohnbauten                            | 0             | 0             |
|  | davon technische Anlagen und Maschinen  | 0             | 0             |
|  | davon Betriebs- und Geschäftsausstattung  | 24.000        | 31.920        |
|  | davon geleistete Anzahlungen und Anlagen im Bau                                     | 0             | 0             |
| 2.   | Finanzanlagen   | 0             | 0             |
| 3.   | Rückzahlung von Stammkapital  | 0             | 0             |
| 4.   | Entnahme aus Rücklage   | 0             | 0             |
| 5.   | Jahresverlust   | 0             | 0             |
| 6.   | Entnahme Sonderposten mit Rücklagenanteil   | 0             | 0             |
| 7.   | Auflösung Ertragszuschüsse  | 0             | 0             |
| 8.   | Entnahme langfristiger Rückstellungen   | 0             | 0             |
| 9.   | Tilgung von Krediten  | 0             | 0             |
| 10.  | Gewährung von Krediten  | 0             | 0             |
|  | a) an Gemeinde  | 0             | 0             |
|  | b) an Dritte  | 0             | 0             |
| 11.  | Kapitalentnahme durch Stadt   | 0             | 0             |
| 12.  | Finanzierungsfehlbetrag aus Vorjahren   | 0             | 0             |
| <b>13.</b>                                 | <b>Finanzierungsbedarf insgesamt</b>  | <b>24.000</b> | <b>31.920</b> |
| <b>FINANZIERUNGSÜBERSCHUSS/-FEHLBETRAG</b> |   | <b>0</b>      | <b>0</b>      |



## Finanzplan – 5 Jahre

| Nr.                                    | Position                                      | Plan 2021     | Plan 2022     | 2023          | 2024           | 2025          |
|--|---|---------------|---------------|---------------|----------------|---------------|
|  |   | EUR           | EUR           | EUR           | EUR            | EUR           |
| <b>Finanzierungsmittel (Einnahmen)</b> |   |               |               |               |                |               |
| 1.                                     | Zuführung zum Stammkapital                    | 0             | 0             | 0             | 0              | 0             |
| 2.                                     | Zuführung zu Rücklagen                        | 0             | 0             | 0             | 0              | 0             |
| 3.                                     | Jahresgewinn                                  | 0             | 0             | 0             | 0              | 0             |
| 4.                                     | Zuführung zu Sonderposten mit Rücklagenanteil | 0             | 0             | 0             | 0              | 0             |
| 5.                                     | Zuweisungen und Zuschüsse                     | 0             | 0             | 0             | 0              | 0             |
| 6.                                     | Beiträge und ähnliche Entgelte                | 0             | 0             | 0             | 0              | 0             |
| 7.                                     | Zuführungen zu langfristigen Rückstellungen   | 0             | 0             | 0             | 0              | 0             |
| 8.                                     | Kredite                                       | 0             | 0             | 0             | 0              | 0             |
|  | a) von der Stadt                              | 0             | 0             | 0             | 0              | 0             |
|  | b) von Dritten                                | 0             | 0             | 0             | 0              | 0             |
| 9.                                     | Abschreibungen und Anlagenabgänge             | 31.920        | 24.000        | 24.000        | 121.000        | 25.000        |
| 10.                                    | Rückflüsse aus gewährten Krediten             | 0             | 0             | 0             | 0              | 0             |
| 11.                                    | Verlustübernahme                              | 0             | 0             | 0             | 0              | 0             |
| 12.                                    | Finanzierungsüberschuss aus den Vorjahren     | 0             | 0             | 0             | 97.000         | 0             |
| 13.                                    | <b>Finanzierungsmittel insgesamt</b>          | <b>31.920</b> | <b>24.000</b> | <b>24.000</b> | <b>218.000</b> | <b>25.000</b> |

| Nr.  | Position  | Plan 2021     | Plan 2022     | 2023          | 2024           | 2025          |
|--|---|---------------|---------------|---------------|----------------|---------------|
|  |   | EUR           | EUR           | EUR           | EUR            | EUR           |
| <b>Finanzierungsbedarf (Ausgaben)</b>      |   |               |               |               |                |               |
| 1.   | Summe Investitionen immaterielle Vermögensgegenstände und Sachanlagen               | 0             | 0             | 0             | 0              | 0             |
|  | davon immaterielle Vermögensgegenstände   | 0             | 0             | 0             | 0              | 0             |
|  | davon Grundstücke und grdstücksgl. Rechte mit Geschäfts-, Betriebs- und and. Bauten | 0             | 0             | 0             | 0              | 0             |
|  | davon Grundstücke und grdstücksgl. Rechte mit Wohnbauten                            | 0             | 0             | 0             | 0              | 0             |
|  | davon technische Anlagen und Maschinen  | 0             | 0             | 0             | 0              | 0             |
|  | davon Betriebs- und Geschäftsausstattung  | 31.920        | 24.000        | 24.000        | 121.000        | 25.000        |
|  | davon geleistete Anzahlungen und Anlagen im Bau                                     | 0             | 0             | 0             | 0              | 0             |
| 2.   | Finanzanlagen   | 0             | 0             | 0             | 0              | 0             |
| 3.   | Rückzahlung von Stammkapital  | 0             | 0             | 0             | 0              | 0             |
| 4.   | Entnahme aus Rücklage   | 0             | 0             | 0             | 0              | 0             |
| 5.   | Jahresverlust   | 0             | 0             | 0             | 97.000         | 0             |
| 6.   | Entnahme Sonderposten mit Rücklagenanteil   | 0             | 0             | 0             | 0              | 0             |
| 7.   | Auflösung Ertragszuschüsse  | 0             | 0             | 0             | 0              | 0             |
| 8.   | Entnahme langfristiger Rückstellungen   | 0             | 0             | 0             | 0              | 0             |
| 9.   | Tilgung von Krediten  | 0             | 0             | 0             | 0              | 0             |
| 10.  | Gewährung von Krediten  | 0             | 0             | 0             | 0              | 0             |
|  | a) an Gemeinde  | 0             | 0             | 0             | 0              | 0             |
|  | b) an Dritte  | 0             | 0             | 0             | 0              | 0             |
| 11.  | Kapitalentnahme durch Stadt   | 0             | 0             | 0             | 0              | 0             |
| 12.  | Finanzierungsfehlbetrag aus Vorjahren   | 0             | 0             | 0             | 0              | 0             |
| <b>13.</b>                                 | <b>Finanzierungsbedarf insgesamt</b>  | <b>31.920</b> | <b>24.000</b> | <b>24.000</b> | <b>218.000</b> | <b>25.000</b> |
| <b>FINANZIERUNGSÜBERSCHUSS/-FEHLBETRAG</b> |   | <b>0</b>      | <b>0</b>      | <b>0</b>      | <b>0</b>       | <b>0</b>      |

## Investitionsprogramm - Tübinger Musikschule

| Vorhaben | 2022 | 2022 - VE | 2023 | 2024 | 2025 | 2026 ff. | Erläuterungen |
|----------|------|-----------|------|------|------|----------|---------------|
|          | EUR  | EUR       | EUR  | EUR  | EUR  | EUR      |               |

|  |               |          |               |                |               |               |  |
|--|---------------|----------|---------------|----------------|---------------|---------------|--|
| Baukosten                                    | 0             | 0        | 0             | 0              | 0             | 0             |  |
| Summe Grundstücke und<br>grdstgleiche Rechte | 0             | 0        | 0             | 0              | 0             | 0             |  |
| Ersatzbeschaffung                            | 13.000        | 0        | 13.000        | 13.000         | 13.000        | 13.000        |  |
| Erwerb                                       | 4.000         | 0        | 4.000         | 4.000          | 4.000         | 4.000         |  |
| Geringw. Wirt-<br>schaftsgüter               | 7.000         | 0        | 7.000         | 104.000        | 8.000         | 8.000         |  |
| Summe Betriebs- und<br>Geschäftsausstattung  | 0             | 0        | 0             | 0              | 0             | 0             |  |
| <b>Summe Investitionen</b>                   | <b>24.000</b> | <b>0</b> | <b>24.000</b> | <b>121.000</b> | <b>25.000</b> | <b>25.000</b> |  |

| Investitionen Gesamtbetrieb                    |          |          |          |          |          |          |  |
|--|----------|----------|----------|----------|----------|----------|--|
| Immaterielle Vermö-<br>gensgegenstände         | 0        | 0        | 0        | 0        | 0        | 0        |  |
| Grundstücke und grdst-<br>gleiche Rechte       | 0        | 0        | 0        | 0        | 0        | 0        |  |
| Technische Anlagen und<br>Maschinen            | 0        | 0        | 0        | 0        | 0        | 0        |  |
| Betriebs- und Geschäfts-<br>ausstattung        | 0        | 0        | 0        | 0        | 0        | 0        |  |
| <b>Summe Investitionen Ge-<br/>samtbetrieb</b> | <b>0</b> | <b>0</b> | <b>0</b> | <b>0</b> | <b>0</b> | <b>0</b> |  |

| <b>Stellenplan 2022 - Musikschule Tübingen</b>            |                      |  |   |  |                                      |
|---|----------------------|--|---|--|--------------------------------------|
| <b>Stellenübersicht der Beschäftigten gemäß § 3 EigBV</b> |                      |  |   |  |                                      |
| <b>Betriebszweig</b>                                      | <b>Entgeltgruppe</b> | <b>Vorgesehene Stellen für das Jahr 2022</b> | <b>Veranschlagte Stellen lt. Stellenplan 2021</b> | <b>Tatsächlich besetzte Stellen zum 30.06.2021</b> | <b>Erläuterungen</b>                 |
| <b>Verwaltung</b>   |                      |  |   |  |                                      |
|   | EG 13                | 1,00   | 1,00  | 1,00   | Leitung                              |
|   | EG 10                | 0,51   | 0,51  | 0,51   | Sachbearbeitung                      |
|   | EG 09c               | 0,33   | 0,33  | 0,33   | Sachbearbeitung                      |
|   | EG 08                | 2,00   | 2,00  | 2,00   | Sachbearbeitung                      |
|   | EG 05                | 1,00   | 1,00  | 1,00   | Hausmeister                          |
|   | EG 02EST5            | 0,90   | 0,90  | 0  | Reinigungskraft                      |
|   |                      |  |   |  |                                      |
| <b>Summe</b>  |                      | <b>5,74</b>                                  | <b>5,74</b>                                       | <b>4,84</b>  |                                      |
|   |                      |  |   |  |                                      |
| <b>Musiklehrkräfte</b>                                    | EG 09b               | 28,22  | 28,22   | 26,29  | entspricht 56 Personen ( 30.06.2020) |
|   |                      |  |   |  |                                      |
| <b>Summe</b>  |                      | <b>28,22</b>                                 | <b>28,22</b>                                      | <b>25,36</b>                                       |                                      |
|   |                      |  |   |  |                                      |
| <b>Gesamtbetrieb</b>                                      |                      | <b>33,96</b>                                 | <b>33,96</b>                                      | <b>30,20</b>                                       |                                      |
|   |                      |  |   |  |                                      |

## Übersicht über den voraussichtlichen Stand der Schulden (ohne Kassenkredite)

| Art   | Stand am<br>01.01.2021 | Zugänge<br>2021 | Abgänge<br>2021 | vorauss. Stand am<br>01.01.2022 | Zugänge<br>2022 | Abgänge<br>2022 | vorauss. Stand zum<br>31.12.2022 |
|---|------------------------|-----------------|-----------------|---------------------------------|-----------------|-----------------|----------------------------------|
|   | T EUR                  | T EUR           | T EUR           | T EUR                           | T EUR           | T EUR           | T EUR                            |
| 1. Schulden aus Krediten von/vom  |                        |                 |                 |                                 |                 |                 |                                  |
| 1.1 Bund  | 0                      | 0               | 0               | 0                               | 0               | 0               | 0                                |
| 1.2 Land  | 0                      | 0               | 0               | 0                               | 0               | 0               | 0                                |
| 1.3 Gemeinden und Gemeindeverbänden   | 0                      | 0               | 0               | 0                               | 0               | 0               | 0                                |
| 1.4 Zweckverbänden und dgl.   | 0                      | 0               | 0               | 0                               | 0               | 0               | 0                                |
| 1.5 sonstigem öffentlichem Bereich  | 0                      | 0               | 0               | 0                               | 0               | 0               | 0                                |
| 1.6. Kreditmarkt  | 0                      | 0               | 0               | 0                               | 0               | 0               | 0                                |
| Summe   | 0                      | 0               | 0               | 0                               | 0               | 0               | 0                                |
| 2. Inneres Darlehen   | 0                      | 0               | 0               | 0                               | 0               | 0               | 0                                |
| 3. Trägerdarlehen   | 0                      | 0               | 0               | 0                               | 0               | 0               | 0                                |
| 4. Schulden aus Vorgängen, die Kreditaufnahmen wirtschaftliche gleich kommen                              | 0                      | 0               | 0               | 0                               | 0               | 0               | 0                                |
| 5. Verpflichtungen aus Leasing-Verträgen und ähnlichen Verträgen im Zusammenhang mit unbeweglichen Gütern | 0                      | 0               | 0               | 0                               | 0               | 0               | 0                                |

## Übersicht über den voraussichtlichen Stand der Rücklagen und Rückstellungen

| Art                                 | Stand am<br>01.01.2021 | Zugänge 2021 | Abgänge 2021 | vorauss. Stand<br>am 01.01.2022 | Zugänge 2022 | Abgänge 2022 | vorauss. Stand<br>zum 31.12.2022 |
|-------------------------------------|------------------------|--------------|--------------|---------------------------------|--------------|--------------|----------------------------------|
|                                     | T EUR                  | T EUR        | T EUR        | T EUR                           | T EUR        | T EUR        | T EUR                            |
| 1. Allgemeine Rücklagen             | 65                     | 48           | 0            | 113                             | 0            | 0            | 113                              |
| 2. Zweckgebundene Rücklagen         | 96                     | 0            | 0            | 96                              | 0            | 0            | 96                               |
| 3. Rückstellungen für ATZ/Pensionen | 0                      | 0            | 0            | 0                               | 0            | 0            | 0                                |
| <b>Summe</b>                        | <b>161</b>             | <b>0</b>     | <b>0</b>     | <b>209</b>                      | <b>0</b>     | <b>0</b>     | <b>209</b>                       |

## Übersicht über die aus Verpflichtungsermächtigungen voraussichtlich fällig werdenden Ausgaben

| Verpflichtungsermächtigungen im WP des Jahres | VE       | voraussichtlich fällige Ausgaben |          |          |
|---|----------|----------------------------------|----------|----------|
| Maßnahme                                      | 2022     | 2023                             | 2024     | 2025     |
|   | T EUR    | T EUR                            | T EUR    | T EUR    |
| Planungsleistungen                            | 0        | 0                                | 0        | 0        |
| Baukosten                                     | 0        | 0                                | 0        | 0        |
| <b>Summe</b>                                  | <b>0</b> | <b>0</b>                         | <b>0</b> | <b>0</b> |