
Kommunale
Servicebetriebe Tübingen

Wirtschaftsplan 2025

Impressum

© 2024

Herausgegeben von der Universitätsstadt Tübingen
Kommunale Servicebetriebe Tübingen

Gestaltung und Druck: Reprinte Hausdruckerei

Inhaltsverzeichnis

I. Vorbemerkung	2
II. Beschlüsse zum Wirtschaftsplan	3
1. Gemäß Erfolgsplan	3
2. Gemäß Liquiditätsplan.....	3
3. Kreditermächtigung	3
4. Kassenkredit	3
5. Verpflichtungsermächtigungen.....	3
III. Allgemeines zum Wirtschaftsplan 2025	4
IV. Vorbericht zur Plan-Gewinn und Verlustrechnung	5
1. Erträge	5
Erlöse von Außen	5
Erlöse von der Stadt	5
Sonstige betriebliche Erträge	5
2. Aufwendungen	6
Materialaufwand	6
Personalaufwand	6
Abschreibungen	6
Sonstige betriebliche Aufwendungen	7
Sonstige Zinsen und ähnliche Erträge	7
Zinsen und ähnliche Aufwendungen	7
Steuern vom Einkommen und vom Ertrag	7
Sonstige Steuern	7
3. Jahresüberschuss/-fehlbetrag	8
V. Vorbericht zum Investitionsprogramm	9
VI. Anhang	10

I. Vorbemerkung

Die Kommunalen Servicebetriebe Tübingen sind ein Eigenbetrieb im Sinne der §§ 96 und 102 – 103 der Gemeindeordnung für Baden-Württemberg. Das Gesetz über die Eigenbetriebe der (Eigenbetriebsgesetz) vom 08. Januar 1992 (Gesetzblatt S. 21 ff) und die Verordnung des Innenministeriums zur Durchführung des Eigenbetriebsgesetzes vom 7. Dezember 1992 (Gesetzblatt S. 776 ff) bestimmen Form und Inhalt des Wirtschaftsplanes. Der Landtag verabschiedete im Herbst 2020 das novellierte Eigenbetriebsrecht in Baden-Württemberg. Die Novelle gibt den Kommunen die Möglichkeit, Wirtschaftsplan und Rechnungswesen entweder auf Basis des HGB (Handelsgesetzbuch) oder auf Basis der kommunalen Doppik zu führen. Hierzu wurde das Eigenbetriebsgesetz angepasst und die beiden Eigenbetriebsverordnungen neu gefasst. Als rechtliche Grundlagen gibt es deshalb künftig:

- die Gemeinde- bzw. Landkreisordnung,
- das Eigenbetriebsgesetz neu,
- die Eigenbetriebsverordnung (HGB) oder
- die Eigenbetriebsverordnung (Doppik).

Weiterhin wird das Rechnungswesen und die Wirtschaftsführung der Kommunalen Servicebetriebe Tübingen nach den Vorschriften des HGB geführt.

Insbesondere gelten die §§ 4 - 9 und 12 - 17 des Eigenbetriebsgesetzes sowie die §§ 1 - 4 der Durchführungsverordnung. Nach § 14 Abs. 1 des Eigenbetriebsgesetzes besteht der Wirtschaftsplan ab 2023 aus dem Erfolgsplan, dem Liquiditätsplan mit Investitionsprogramm und der Stellenübersicht. Der Vermögensplan wurde durch die Einführung des Liquiditätsplanes abgelöst.

Der Erfolgsplan muss alle voraussehbaren Erträge und Aufwendungen des Wirtschaftsjahres enthalten (§ 1 Abs. 1 Eigenbetriebs-VO). Wirtschaftsjahr ist das Kalenderjahr.

Der Liquiditätsplan gibt eine Übersicht über die Entwicklung der Ausgaben und der Deckungsmittel für die folgenden fünf Wirtschaftsjahre (§ 4 Eigenbetriebs-VO) und enthält folgende Informationen

- alle voraussichtlich eingehenden ergebnis- und vermögenswirksamen Einzahlungen
- und zu leistenden ergebnis- und vermögenswirksamen Auszahlungen aus laufender Geschäftstätigkeit,
- aus Investitionstätigkeit und aus Finanzierungstätigkeit sowie die jeweiligen Salden des Wirtschaftsjahres.

Dem Liquiditätsplan ist eine Übersicht über die voraussichtliche Entwicklung der Liquidität beigefügt. Die Liquidität ist unter Berücksichtigung des Liquiditätsbestands des Vorjahres so geplant, dass der Liquiditätsbestand am Ende des Wirtschaftsjahres nicht negativ und die Zahlungsfähigkeit jederzeit gegeben ist.

Die Rechtsverhältnisse der Kommunalen Servicebetriebe Tübingen sind im Rahmen des § 3 des Eigenbetriebsgesetzes durch die Betriebssatzung vom 28.04.2022 geregelt.

II. Beschlüsse zum Wirtschaftsplan

Festsetzung des Wirtschaftsplans

Der Wirtschaftsplan des Eigenbetriebs „Kommunale Servicebetriebe Tübingen (KST)“ wird für das Wirtschaftsjahr 2025 folgendermaßen festgesetzt:

1. Gemäß Erfolgsplan

1.1 Erträge des Erfolgsplans 32.353.843 €

1.2 Aufwendungen des Erfolgsplans -32.839.086 €

Veranschlagter Jahresfehlbetrag -485.244 €

2. Gemäß Liquiditätsplan

2.1 Gesamtbetrag der Einzahlungen aus laufender Geschäftstätigkeit 9.524.810 €

2.2 Gesamtbetrag der Auszahlungen aus laufender Geschäftstätigkeit -3.360.954 €

2.3 Zahlungsüberschuss aus laufender Geschäftstätigkeit 6.163.856 €

2.4 Einzahlungen aus Investitionstätigkeit 955.800 €

2.5 Auszahlungen aus Investitionstätigkeit -16.859.000 €

2.6 Veranschlagter Finanzierungsmittelbedarf aus Investitionstätigkeit -15.903.200 €

2.7 Einzahlungen aus Finanzierungstätigkeit 17.283.215 €

2.8 Auszahlungen aus Finanzierungstätigkeit -6.952.019 €

2.9 Veranschlagter Finanzierungsmittelüberschuss aus Finanzierungstätigkeit 10.227.496 €

3. Kreditermächtigung

Die Kreditermächtigung für Kredite von Dritten wird festgesetzt auf **13.820.500 €**

4. Kassenkredit

Der Höchstbetrag der Kassenkredite wird gemäß § 89 Abs. 2 GemO festgesetzt auf **7.000.000 €**

5. Verpflichtungsermächtigungen

Der Höchstbetrag der Verpflichtungsermächtigungen wird festgesetzt auf **2.230.000 €**

III. Allgemeines zum Wirtschaftsplan 2025

Der Wirtschaftsplan des Eigenbetriebs Kommunale Servicebetriebe Tübingen (KST) umfasst folgende Berichtsteile:

- Plan-Gewinn- und Verlustrechnung
- Plan-Erfolgsübersicht
- Erfolgsplan pro Bereich
- Liquiditätsplan inkl. Investitions- und Abwasserprogramm
- Stellenplan
- Übersicht über den voraussichtlichen Stand der Schulden (ohne Kassenkredite)
- Übersicht über den voraussichtlichen Stand der Rücklagen und Rückstellungen
- Übersicht über die aus Verpflichtungsermächtigungen voraussichtlich fällig werdenden Ausgaben

Alle voraussehbaren Erträge und Aufwendungen des Wirtschaftsjahres 2025 sind im Erfolgsplan pro Bereich sowie in der Plan-Gewinn- und Verlustrechnung für den gesamten Betrieb veranschlagt. Diese werden durch eine nach Betriebsbereichen gegliederte Erfolgsübersicht ergänzt.

Der Vermögensplan enthält alle vorhersehbaren Einnahmen und Ausgaben des Wirtschaftsjahres 2025, die sich aus Änderungen des Anlagevermögens und aus der Kreditwirtschaft des Betriebes ergeben.

Als Ergänzung zum Liquiditätsplan ist das Investitionsprogramm des Betriebs für den Zeitraum 2025 bis 2028 ff. sowie das dazugehörige Abwasserprogramm des Bereichs Stadtentwässerung beigefügt.

Die Stellenübersicht weist die im Wirtschaftsjahr 2025 erforderlichen Stellen aus.

Der Eigenbetrieb Kommunale Servicebetriebe Tübingen ist organisatorisch wie folgt gegliedert:

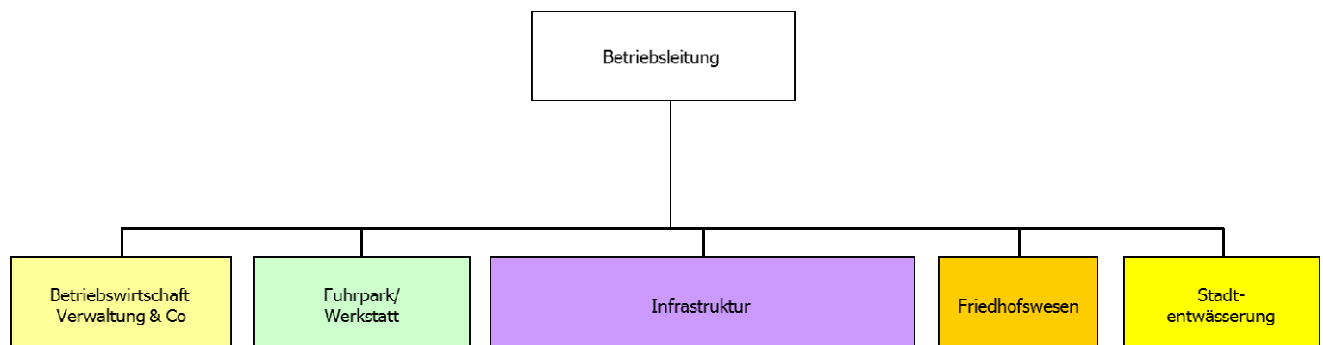


Abbildung 1: Organigramm der KST zum 01.01.2024

IV. Vorbericht zur Plan-Gewinn und Verlustrechnung

Die Gewinn- und Verlustrechnung ist nach Formblatt 4 der Eigenbetriebsverordnung (Anlage 4 EigBVO) aufzustellen. Die Gliederung von Formblatt 4 ist nahezu identisch mit dem Aufbau der GuV, wie ihn das Handelsgesetzbuch nach dem Gesamtkostenverfahren vorschreibt (§ 275 Abs. 2 HGB).

1. Erträge

Erlöse von Außen

Die wesentlichen Einnahmequellen für diese Erlösart sind die Gebühreneinnahmen der Bereiche Friedhöfe und Stadtentwässerung.

Die Erlöse von Außen sinken im Vergleich zum Vorjahr auf 14.025.300 Euro (VJ. 14.126.600 Euro). Dies ist durch die Neuregelung des § 2b UStG begründet.

Erlöse von der Stadt

Die Erlöse von der Stadt werden hauptsächlich in den Bereichen Fuhrpark und Infrastruktur (Ersätze) sowie Stadtentwässerung (Straßenentwässerungsanteil) erwirtschaftet.

Für das Jahr 2025 sind Erlöse von der Stadt in Höhe von 15.586.943 Euro eingeplant. Im Vergleich zum Plan-Ansatz des Vorjahres (VJ. 14.401.020 Euro) entspricht dies einer Steigerung um rund 1.185.923 Euro. Wie im Wirtschaftsplan 2024 angekündigt musste eine Anpassung der Ersätze für das Jahr 2025 vorgenommen werden. Die massiv und stetig steigende Rohstoff- und Energiekosten und durch den Tarifabschluss 2023 gestiegenen Personalkosten lassen sich nicht weiter durch Einsparungen und Produktivitätssteigerungen kompensieren.

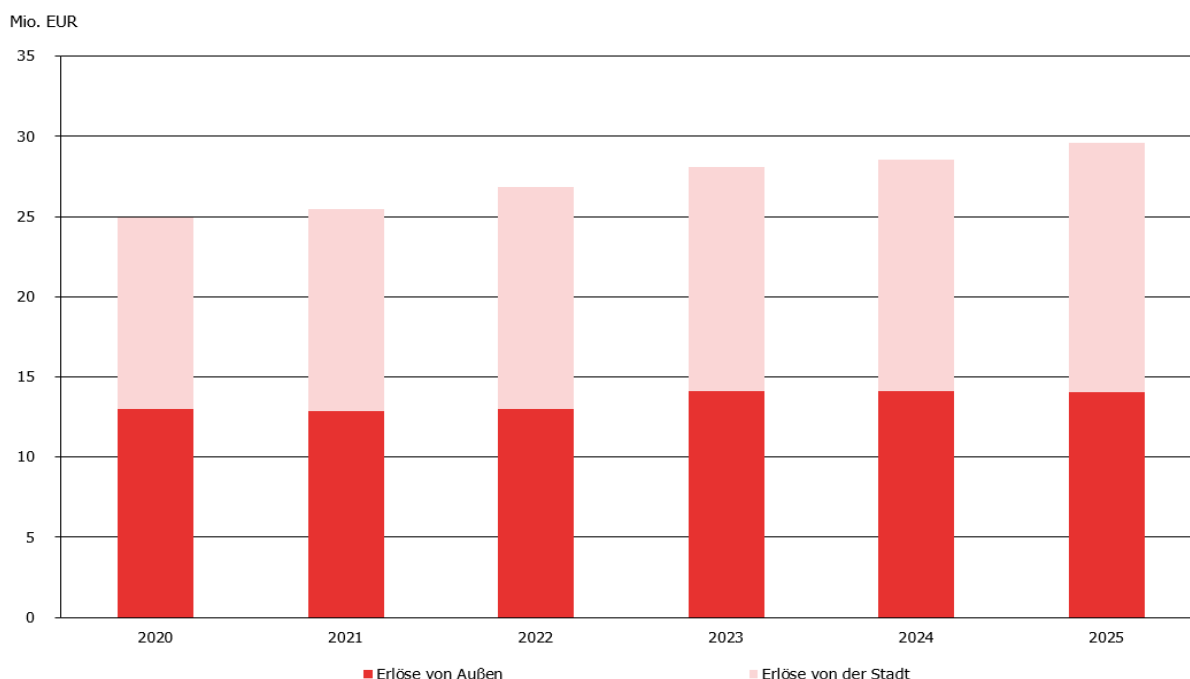


Abbildung 2: Erlöse von Außen und von der Stadt

Sonstige betriebliche Erträge

Die Erlöse in Höhe von 2.733.600 Euro werden hauptsächlich aus dem Bereich Stadtentwässerung durch die Auflösung von Ertragszuschüssen und Auflösungen aus der Gebührenrückstellung und im Friedhofswesen durch die Auflösungen von abgegrenzten Grabnutzungs- sowie Grabpflegegebühren erwirtschaftet und können Schwankungen unterliegen.

2. Aufwendungen

Die gesamten Aufwendungen der KST setzen sich zum überwiegenden Teil nur aus langfristig veränderbaren Aufwandsarten zusammen. Hierbei ist die bestimmende Position der Personalaufwand mit einem Anteil von rund 42 Prozent an den Gesamtaufwendungen.

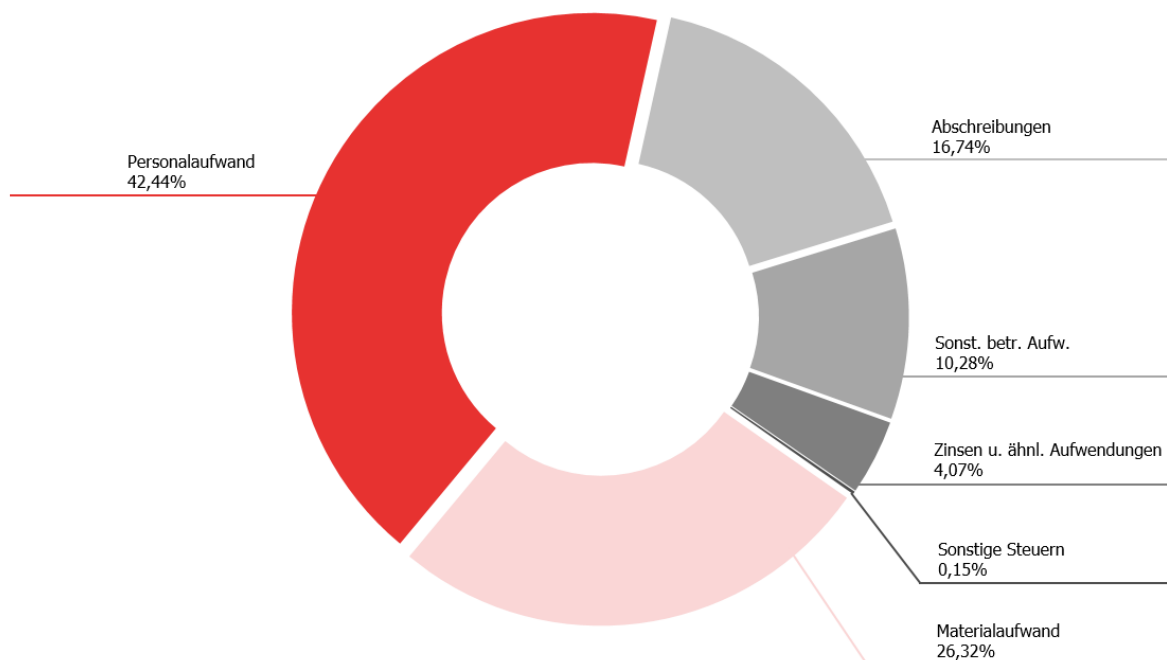


Abbildung 3: Zusammensetzung der Plan-Aufwendungen

Materialaufwand

Die im Wirtschaftsplan für das Jahr 2025 veranschlagten Aufwendungen für Roh-, Hilfs- und Betriebsstoffe belaufen sich auf 3.258.285 Euro und erhöhen sich moderat um 110.050 Euro in Bezug auf den Vorjahresansatz von 3.148.235 Euro.

Die Aufwendungen für bezogene Leistungen mit einem Plan-Ansatz von 5.384.110 Euro verringern sich um 873.050 Euro im Vergleich zum Vorjahresansatz von 6.257.160 Euro, da Aufgrund einer eindeutigen Abgrenzung zu Investition oder Erhaltungsaufwand bei Kanalsanierungen nicht gegeben war.

Personalaufwand

Der Planansatz für den Personalaufwand liegt bei 13.936.621 Euro, darin enthalten sind Tarifierhöhungen.

Abschreibungen

Im Wirtschaftsjahr 2025 steigen die Abschreibungen leicht im Vergleich zum Vorjahresansatz auf voraussichtlich 5.498.900 Euro.

Sonstige betriebliche Aufwendungen

Der Plan-Ansatz für sonstige betriebliche Aufwendungen (z.B. Schmutz- und Niederschlagswassergebühren, Abwasserabgabe, Versicherungen, Fortbildungskosten, Werbekosten, städtische Verwaltungsumlage, Gebäudeunterhaltungen etc.) für das Jahr 2025 beläuft sich auf 3.375.400 Euro (VJ. 4.868.300 Euro). Der Aufwand reduziert sich im Vergleich zum Geschäftsjahr 2024, da aufgrund einer Darstellungsänderung im Bereich Friedhofswesen die Zuführung des passiven Rechnungsabgrenzungspostens nicht mehr in den Sonstigen Aufwendungen, sondern direkt in der Erlösstruktur dargestellt wird.

Sonstige Zinsen und ähnliche Erträge

Bei den sonstigen Zinsen und ähnlichen Erträgen werden Einnahmen durch Mahngebühren in Höhe von 8.000 Euro angesetzt.

Zinsen und ähnliche Aufwendungen

Die Zinsen und ähnliche Aufwendungen liegen bei 1.334.910 Euro.

Steuern vom Einkommen und vom Ertrag

Da in den Betrieben gewerblicher Art (BgA) Fuhrpark und Grünpflege (letzterer wurde in den Bereich Infrastruktur integriert) in den Vorjahren keine Gewinne erwirtschaftet wurden und für das Wirtschaftsjahr 2025 keine signifikanten Überschüsse erwartet werden, kann der Plan-Ansatz für Steuern vom Einkommen und Ertrag auf 0 Euro reduziert werden.

Sonstige Steuern

Der Ansatz für sonstige Steuern (Kfz- und Grundsteuern) ist mit 50.860 Euro veranschlagt und ist gegenüber dem Vorjahr nicht gestiegen.

3. Jahresüberschuss/-fehlbetrag

Für das Geschäftsjahr 2025 rechnen die Kommunalen Servicebetriebe Tübingen mit einem Jahresergebnis von -485.244 Euro.

Ein erheblicher Anteil am Jahresverlust trägt das planmäßige Defizit in Höhe von -776.071 Euro im Bereich Friedhofswesen bei. Im Jahresabschluss 2018 wurde bereits erläutert, dass zukünftig die eingenommenen Bestattungsgebühren, bzw. die in der Gebühr enthaltene Grabnutzungs- und Pflegegebühr analog der gekauften Jahre abgegrenzt werden (i.d.R. 20 Jahre) müssen. Dies fordert die Gemeindeprüfungsanstalt. Dies hat zur Folge, dass von den eingenommenen Grabnutzungs- und Pflegegebühren lediglich 1/20 im Wirtschaftsjahr bei den Einnahmen verbleibt und 19/20 in den Rechnungsabgrenzungsposten (ähnlich wie eine Rücklage) zugeführt und in den Folgejahren entsprechend aufgelöst werden. Dieser systemische Wechsel hat die kommenden Jahre erhebliche Auswirkungen auf das Jahresergebnis, da die Zuführung in den Rechnungsabgrenzungsposten erheblich höher ist, als der Auflösungsbetrag aus den zurückgestellten Einnahmen. Gleichzeitig wächst sukzessive der passive Rechnungsabgrenzungsposten (PRAP) an, so dass dauerhaft die jährlichen Auflösungen sich ebenfalls erhöhen und vermutlich im Jahr 2045 das entstandene Defizit ausgeglichen sein wird.

Ein weiterer Anteil am Jahresverlust trägt die gesetzliche Neuregelung des § 2b UStG im Bereich Abfallwirtschaft bei (siehe Vorlage 119/2023 ff.). Auf Grund dieser Neuregelung muss im Geschäftsjahr 2025 mit einem planmäßigen Defizit in Höhe von -595.215 Euro geplant werden.

Durch die Systemumstellung im Bereich Stadtentwässerung (siehe Vorlage 800a/2024 Wirtschaftsplan 2024) musste nach Rücksprache mit der Gemeindeprüfungsanstalt (GPA) zukünftig zuerst das gebührenrechtliche Ergebnis beschlossen und dann in die Gebührenrückstellung gebucht bzw. aus der Rückstellung aufgelöst werden. Nach den Vorschriften des Kommunalabgabengesetzes Baden-Württemberg (KAG) dürfen Gebühren höchstens so bemessen werden, dass die nach betriebswirtschaftlichen Grundsätzen insgesamt ansatzfähigen Kosten (Gesamtkosten) der Einrichtung gedeckt werden. Gebührenüberdeckungen sind innerhalb von fünf Jahren auszugleichen. Durch den Ausgleich der Überdeckungen 2020 bis 2023 (siehe Vorlage 275/2024) sind die Rückstellungen bei der Schmutzwassergebühr planmäßig bis zum Jahr 2026 aufgebraucht. Die Auflösung der Gebührenrückstellung führt handelsrechtlich im Wirtschaftsjahr 2025 zu einem positiven Ergebnis. Durch die gestiegenen Kostenentwicklungen in der Stadtentwässerung sind für das Wirtschaftsjahr 2025 Gebührenerhöhungen vorzunehmen.

Im Bereich Fuhrpark von einem Defizit in Höhe von -41.600 Euro ausgegangen.

Die Erwirtschaftung eines Jahresüberschusses ist somit nicht vorgesehen.

Tübingen, den 11.11.2024



Stefan Kraus

Betriebsleitung

V. Vorbericht zum Investitionsprogramm

Die Position Zuweisungen und Zuschüsse beinhaltet im Geschäftsjahr 2025 erwartungsgemäß 2.090.700 Euro.

Eine Investitionskostenbeteiligung des Abwasserzweckverbands Ammertal ist in Höhe von 947.800 Euro eingeplant.

Die geplanten Fremdkapitalaufnahmen in Höhe von 13.820.500 Euro verteilen sich wie folgt auf die einzelnen Betriebsbereiche:

Bereich	Anteil Kreditaufnahme in EUR	Anteil Kreditaufnahme in Prozent
Stadtentwässerung (gebührenfinanziert)	9.221.591	67 %
Friedhöfe (gebührenfinanziert)	883.712	6 %
Sonstige (Verwaltung, Fuhrpark, Infrastruktur)	3.715.197	27 %
Summe	13.820.500	100,00 %

Die einzelnen Vorhaben der Investitionen in immaterielle Vermögensgegenstände und Sachanlagen können dem Investitionsprogramm der Kommunalen Servicebetriebe Tübingen sowie dem dazugehörigen Abwasserprogramm des Bereichs Stadtentwässerung entnommen werden.

Die Ansätze für die Standortplanungen wurden ohne weitergehende Planungen aus dem Vorjahr übernommen.

Alle im Liquiditätsplan veranschlagten Investitionen wurden kritisch geprüft und größtmöglich zurückgestellt. Allerdings sollte es vermieden werden, durch unterlassene (Gebäude-) Unterhaltung einen Vermögensschaden zu verursachen. Wirtschaftlich sinnvolle Investitionen (bspw. Investitionen zur Steigerung der Energieeffizienz) wurden im Rahmen des Auswahlprozesses eine vorrangige Priorität eingeräumt.

Anhangsverzeichnis

Anhang 1: Plan GuV - KST	11
Anhang 2: Erfolgsplan – KST	12
Anhang 2.1: Erfolgsplan - Bereich Verwaltung	16
Anhang 2.2: Erfolgsplan - Bereich Fuhrpark / Werkstatt	19
Anhang 2.3: Erfolgsplan - Bereich Infrastruktur	22
Anhang 2.4: Erfolgsplan - Bereich Abfallentsorgung	25
Anhang 2.5: Erfolgsplan - Bereich Friedhöfe	28
Anhang 2.6: Erfolgsplan - Bereich Stadtentwässerung	32
Anhang 3: Liquiditätsplan 5 Jahre	36
Anhang 4: Voraussichtliche Entwicklung der Liquidität	38
Anhang 5: Investitionsprogramm	39
Anhang 5.1: Abwasserprogramm - Regenwasserbehandlung/Sonderbauwerke.....	40
Anhang 5.2: Abwasserprogramm – Kanalverstärkung/ Vermaschungen gemäß AKP (Allg. Kanalplan)	41
Anhang 5.3: Abwasserprogramm – Klärwerk	42
Anhang 5.4: Abwasserprogramm – Gesamtübersicht.....	43
Anhang 6: Stellenplan	44
Anhang 7: Stand der Schulden (ohne Kassenkredite)	49
Anhang 8: Stand der Rücklagen und Rückstellungen	50
Anhang 9: Verpflichtungsermächtigungen voraussichtlich fällig werdenden Ausgaben	51

Plan-Gewinn- Verlustrechnung - Kommunale Servicebetriebe Tübingen

	Ergebnis	Vorjahr	Planjahr	Planung Folgejahre		
	2023	2024	2025	2026	2027	2028
	EUR	EUR	EUR	EUR	EUR	EUR
Umsatzerlöse						
Erlöse von Außen	10.693.386	14.126.600	14.025.300	14.040.300	14.985.800	14.990.800
Erlöse von der Stadt	13.267.737	14.401.020	15.586.943	15.877.230	16.153.590	16.445.690
Summe Umsatzerlöse	23.961.123	28.527.620	29.612.243	29.917.530	31.139.390	31.436.490
Sonstige betriebliche Erträge	4.842.604	3.598.241	2.733.600	3.324.630	2.150.390	1.975.400
Materialaufwand						
Aufwendungen für Roh-, Hilfs- und Betriebsstoffe	-3.432.982	-3.148.235	-3.258.285	-3.224.300	-3.223.300	-3.223.300
Aufwendungen für bezogene Leistungen	-4.869.682	-6.257.160	-5.384.110	-5.584.110	-5.584.110	-5.227.110
Summe Materialaufwand	-8.302.664	-9.405.395	-8.642.395	-8.808.410	-8.807.410	-8.450.410
Personalaufwand						
Löhne und Gehälter	-8.676.271	-9.655.000	-10.693.070	-10.947.750	-11.208.680	-11.475.770
Soziale Aufwendungen für Altersversorgung und für Unterstützung	-2.698.355	-3.028.690	-3.243.551	-3.259.190	-3.275.540	-3.291.900
Summe Personalaufwand	-11.374.626	-12.683.690	-13.936.621	-14.206.940	-14.484.220	-14.767.670
Abschreibungen	-4.689.060	-5.353.900	-5.498.900	-5.648.900	-5.708.900	-5.848.900
Sonstige betriebliche Aufwendungen	-3.017.672	-4.868.300	-3.375.400	-3.330.090	-3.334.330	-3.582.470
Sonstige Zinsen und ähnliche Erträge	16.589	8.000	8.000	8.000	8.000	8.000
Zinsen und ähnliche Aufwendungen	-922.028	-1.746.900	-1.334.910	-1.410.210	-1.470.210	-1.590.410
ERGEBNIS DER GEWÖHNLICHEN GESCHÄFTSTÄTIGKEIT	514.267	-1.924.324	-434.384	-154.390	-507.290	-819.970
Außerordentliche Erträge	0	0	0	0	0	0
Außerordentliche Aufwendungen	0	0	0	0	0	0
AUSSERORDENTLICHES ERGEBNIS	0	0	0	0	0	0
Steuern vom Einkommen und vom Ertrag	0	0	0	0	0	0
Sonstige Steuern	-24.551	-50.860	-50.860	-50.860	-50.860	-50.860
JAHRESÜBERSCHUSS/-FEHLBETRAG	489.716	-1.975.184	-485.244	-205.250	-558.150	-870.830

Erfolgsplan - KST

Nr.	Position	Gesamt				
		Plan 2024	Plan 2025	Plan 2026	Plan 2027	Plan 2028
		EUR	EUR	EUR	EUR	EUR
1.	Erlöse von Außen	14.126.600	14.025.300	14.040.300	14.985.800	14.990.800
2.	Erlöse von städtischen Dienststellen	14.401.020	15.586.943	15.877.230	16.153.590	16.445.690
3.	Sonstige betriebliche Erträge	3.598.241	2.733.600	3.324.630	2.150.390	1.975.400
4.	Betriebliche Erträge	32.125.861	32.345.843	33.242.160	33.289.780	33.411.890
5.	Materialaufwand	-9.405.395	-8.642.395	-8.808.410	-8.807.410	-8.450.410
6.	Personalaufwand	-12.683.690	-13.936.621	-14.206.940	-14.484.220	-14.767.670
	<i>a.) Löhne und Gehälter</i>	<i>-9.655.000</i>	<i>-10.693.070</i>	<i>-10.947.750</i>	<i>-11.208.680</i>	<i>-11.475.770</i>
	<i>b.) Zuschuß für Jobticket</i>	<i>-1.960</i>	<i>-4.350</i>	<i>-3.960</i>	<i>-3.960</i>	<i>-3.960</i>
	<i>c.) Soziale Abgaben und Aufwendungen für Altersversorgung</i>	<i>-3.026.730</i>	<i>-3.239.201</i>	<i>-3.255.230</i>	<i>-3.271.580</i>	<i>-3.287.940</i>
7.	Abschreibungen	-5.353.900	-5.498.900	-5.648.900	-5.708.900	-5.848.900
8.	Sonstige betriebliche Aufwendungen	-4.868.300	-3.375.400	-3.330.090	-3.334.330	-3.582.470
10.	Betriebliche Aufwendungen	-32.311.285	-31.453.316	-31.994.340	-32.334.860	-32.649.450
11.	Operatives Ergebnis	-185.424	892.526	1.247.820	954.920	762.440
12.	Sonstige Zinsen und ähnliche Erträge	8.000	8.000	8.000	8.000	8.000
13.	Zinsen und ähnliche Aufwendungen	-1.746.900	-1.334.910	-1.410.210	-1.470.210	-1.590.410
14.	Finanzergebnis	-1.738.900	-1.326.910	-1.402.210	-1.462.210	-1.582.410
15.	Steuern vom Einkommen und vom Ertrag	0	0	0	0	0
16.	Ergebnis nach Steuern	-1.924.324	-434.384	-154.390	-507.290	-819.970
17.	Sonstige Steuern	-50.860	-50.860	-50.860	-50.860	-50.860
18.	Umlage des Bereichs 9010					
19.	Leistungsausgleich anderer Bereiche					
	a) Leistungsempfang	-1.021.500	-937.500	-937.500	-937.500	-937.500
	b) Leistungsabgabe	1.021.500	937.500	937.500	937.500	937.500
20.	JAHRESÜBERSCHUSS-/FEHLBETRAG	-1.975.184	-485.244	-205.250	-558.150	-870.830

Erfolgsplan - KST

Nr.	Position	BWL/Verwaltung					Fuhrpark				
		Plan 2024	Plan 2025	Plan 2026	Plan 2027	Plan 2028	Plan 2024	Plan 2025	Plan 2026	Plan 2027	Plan 2028
		EUR	EUR	EUR	EUR	EUR	EUR	EUR	EUR	EUR	EUR
1.	Erlöse von Außen	0	0	0	0	0	52.000	77.000	77.000	77.000	77.000
2.	Erlöse von städtischen Dienststellen	0	0	0	0	0	377.900	395.000	396.000	398.000	400.000
3.	Sonstige betriebliche Erträge	1.500	1.500	1.500	1.500	1.500	43.000	43.000	40.500	35.500	35.500
4.	Betriebliche Erträge	1.500	1.500	1.500	1.500	1.500	472.900	515.000	513.500	510.500	512.500
5.	Materialaufwand	-22.780	-23.730	-23.730	-23.730	-23.730	-507.200	-507.200	-507.200	-507.200	-507.200
6.	Personalaufwand	-522.780	-646.530	-659.280	-672.380	-685.780	-447.760	-504.460	-513.910	-524.010	-534.310
	<i>a.) Löhne und Gehälter</i>	<i>-404.000</i>	<i>-502.930</i>	<i>-514.900</i>	<i>-527.200</i>	<i>-539.800</i>	<i>-343.500</i>	<i>-387.860</i>	<i>-397.100</i>	<i>-406.600</i>	<i>-416.300</i>
	<i>b.) Zuschuß für Jobticket</i>	<i>0</i>	<i>0</i>	<i>0</i>	<i>0</i>	<i>0</i>	<i>-210</i>	<i>-600</i>	<i>-210</i>	<i>-210</i>	<i>-210</i>
	<i>c.) Soziale Abgaben und Aufwendungen für Altersversorgung</i>	<i>-118.780</i>	<i>-143.600</i>	<i>-144.380</i>	<i>-145.180</i>	<i>-145.980</i>	<i>-104.050</i>	<i>-116.000</i>	<i>-116.600</i>	<i>-117.200</i>	<i>-117.800</i>
7.	Abschreibungen	-15.000	-15.000	-15.000	-15.000	-15.000	-150.000	-150.000	-150.000	-150.000	-150.000
8.	Sonstige betriebliche Aufwendungen	-1.120.520	-1.070.520	-1.070.520	-1.070.620	-1.070.820	-157.890	-160.890	-116.240	-121.040	-113.640
10.	Betriebliche Aufwendungen	-1.681.080	-1.755.780	-1.768.530	-1.781.730	-1.795.330	-1.262.850	-1.322.550	-1.287.350	-1.302.250	-1.305.150
11.	Operatives Ergebnis	-1.679.580	-1.754.280	-1.767.030	-1.780.230	-1.793.830	-789.950	-807.550	-773.850	-791.750	-792.650
12.	Sonstige Zinsen und ähnliche Erträge	0	0	0	0	0	0	0	0	0	0
13.	Zinsen und ähnliche Aufwendungen	-9.900	-9.900	-10.200	-10.200	-10.200	-17.000	-17.000	-17.000	-17.000	-17.000
14.	Finanzergebnis	-9.900	-9.900	-10.200	-10.200	-10.200	-17.000	-17.000	-17.000	-17.000	-17.000
15.	Steuern vom Einkommen und vom Ertrag	0	0	0	0	0	0	0	0	0	0
16.	Ergebnis nach Steuern	-1.689.480	-1.764.180	-1.777.230	-1.790.430	-1.804.030	-806.950	-824.550	-790.850	-808.750	-809.650
17.	Sonstige Steuern	-10	-10	-10	-10	-10	-4.550	-4.550	-4.550	-4.550	-4.550
18.	Umlage des Bereichs 9010	1.698.490	1.773.190	1.786.240	1.799.440	1.813.040	-50.000	-70.000	-70.000	-70.000	-60.000
19.	Leistungsausgleich anderer Bereiche										
	a) Leistungsempfang	-9.000	-9.000	-9.000	-9.000	-9.000	-7.500	-7.500	-7.500	-7.500	-7.500
	b) Leistungsabgabe	0	0	0	0	0	835.000	865.000	865.000	865.000	865.000
20.	JAHRESÜBERSCHUSS-/FEHLBETRAG	0	0	0	0	0	-34.000	-41.600	-7.900	-25.800	-16.700

Erfolgsplan - KST

Nr.	Position	Infrastruktur					Abfallentsorgung				
		Plan 2024	Plan 2025	Plan 2026	Plan 2027	Plan 2028	Plan 2024	Plan 2025	Plan 2026	Plan 2027	Plan 2028
		EUR	EUR	EUR	EUR	EUR	EUR	EUR	EUR	EUR	EUR
1.	Erlöse von Außen	230.000	235.000	240.000	245.000	250.000	1.501.800	1.501.800	1.501.800	1.501.800	1.501.800
2.	Erlöse von städtischen Dienststellen	11.933.700	13.310.000	13.576.200	13.847.700	14.124.600	310.000	310.000	310.000	310.000	310.000
3.	Sonstige betriebliche Erträge	41.600	40.600	39.100	39.100	39.100	2.000	2.000	2.000	2.000	2.000
4.	Betriebliche Erträge	12.205.300	13.585.600	13.855.300	14.131.800	14.413.700	1.813.800	1.813.800	1.813.800	1.813.800	1.813.800
5.	Materialaufwand	-2.865.500	-2.678.500	-2.680.500	-2.679.500	-2.702.500	-478.415	-626.465	-626.480	-626.480	-246.480
6.	Personalaufwand	-7.406.000	-8.317.700	-8.479.500	-8.645.000	-8.814.300	-1.405.950	-1.495.300	-1.523.950	-1.553.450	-1.583.550
	<i>a.) Löhne und Gehälter</i>	<i>-5.623.000</i>	<i>-6.392.700</i>	<i>-6.545.000</i>	<i>-6.700.900</i>	<i>-6.860.600</i>	<i>-1.078.000</i>	<i>-1.135.550</i>	<i>-1.162.500</i>	<i>-1.190.200</i>	<i>-1.218.500</i>
	<i>b.) Zuschuß für Jobticket</i>	<i>-1.000</i>	<i>-3.000</i>	<i>-3.000</i>	<i>-3.000</i>	<i>-3.000</i>	<i>-250</i>	<i>-250</i>	<i>-250</i>	<i>-250</i>	<i>-250</i>
	<i>c.) Soziale Abgaben und Aufwendungen für Altersversorgung</i>	<i>-1.782.000</i>	<i>-1.922.000</i>	<i>-1.931.500</i>	<i>-1.941.100</i>	<i>-1.950.700</i>	<i>-327.700</i>	<i>-359.500</i>	<i>-361.200</i>	<i>-363.000</i>	<i>-364.800</i>
7.	Abschreibungen	-501.900	-801.900	-851.900	-861.900	-861.900	-35.000	-20.000	-20.000	-20.000	-260.000
8.	Sonstige betriebliche Aufwendungen	-367.150	-353.750	-365.950	-365.050	-375.150	-97.250	-54.750	-39.760	-39.820	-39.810
10.	Betriebliche Aufwendungen	-11.140.550	-12.151.850	-12.377.850	-12.551.450	-12.753.850	-2.016.615	-2.196.515	-2.210.190	-2.239.750	-2.129.840
11.	Operatives Ergebnis	1.064.750	1.433.750	1.477.450	1.580.350	1.659.850	-202.815	-382.715	-396.390	-425.950	-316.040
12.	Sonstige Zinsen und ähnliche Erträge	0	0	0	0	0	0	0	0	0	0
13.	Zinsen und ähnliche Aufwendungen	-75.000	-55.000	-55.000	-55.000	-55.000	-5.000	-1.000	-1.000	-1.000	-31.200
14.	Finanzergebnis	-75.000	-55.000	-55.000	-55.000	-55.000	-5.000	-1.000	-1.000	-1.000	-31.200
15.	Steuern vom Einkommen und vom Ertrag	0	0	0	0	0	0	0	0	0	0
16.	Ergebnis nach Steuern	989.750	1.378.750	1.422.450	1.525.350	1.604.850	-207.815	-383.715	-397.390	-426.950	-347.240
17.	Sonstige Steuern	-6.250	-6.250	-6.250	-6.250	-6.250	-6.500	-6.500	-6.500	-6.500	-6.500
18.	Umlage des Bereichs 9010	-510.000	-550.000	-550.000	-550.000	-540.000	-100.000	-100.000	-100.000	-105.000	-105.000
19.	Leistungsausgleich anderer Bereiche										
	a) Leistungsempfang	-649.000	-709.000	-709.000	-709.000	-709.000	-195.000	-115.000	-115.000	-115.000	-115.000
	b) Leistungsabgabe	175.500	61.500	61.500	61.500	61.500	10.000	10.000	10.000	10.000	10.000
20.	JAHRESÜBERSCHUSS-/FEHLBETRAG	0	175.000	218.700	321.600	411.100	-499.315	-595.215	-608.890	-643.450	-563.740

Erfolgsplan - KST

Nr.	Position	Friedhöfe					Stadtentwässerung				
		Plan 2024	Plan 2025	Plan 2026	Plan 2027	Plan 2028	Plan 2024	Plan 2025	Plan 2026	Plan 2027	Plan 2028
		EUR	EUR	EUR	EUR	EUR	EUR	EUR	EUR	EUR	EUR
1.	Erlöse von Außen	1.944.500	1.004.500	1.014.500	1.034.500	1.034.500	10.398.300	11.207.000	11.207.000	12.127.500	12.127.500
2.	Erlöse von städtischen Dienststellen	346.540	151.730	154.360	157.050	159.800	1.432.880	1.420.213	1.440.670	1.440.840	1.451.290
3.	Sonstige betriebliche Erträge	587.800	666.500	736.500	776.800	821.300	2.922.341	1.980.000	2.505.030	1.295.490	1.076.000
4.	Betriebliche Erträge	2.878.840	1.822.730	1.905.360	1.968.350	2.015.600	14.753.521	14.607.213	15.152.700	14.863.830	14.654.790
5.	Materialaufwand	-652.300	-652.300	-638.300	-638.300	-638.300	-4.879.200	-4.154.200	-4.332.200	-4.332.200	-4.332.200
6.	Personalaufwand	-1.167.950	-1.190.411	-1.213.350	-1.236.750	-1.260.650	-1.733.250	-1.782.220	-1.816.950	-1.852.630	-1.889.080
	a.) Löhne und Gehälter	-865.000	-896.460	-917.900	-939.800	-962.200	-1.341.500	-1.377.570	-1.410.350	-1.443.980	-1.478.370
	b.) Zuschuß für Jobticket	-250	-250	-250	-250	-250	-250	-250	-250	-250	-250
	c.) Soziale Abgaben und Aufwendungen für Altersversorgung	-302.700	-293.701	-295.200	-296.700	-298.200	-391.500	-404.400	-406.350	-408.400	-410.460
7.	Abschreibungen	-270.500	-310.500	-310.500	-310.500	-310.500	-4.381.500	-4.201.500	-4.301.500	-4.351.500	-4.251.500
8.	Sonstige betriebliche Aufwendungen	-1.233.590	-143.590	-145.720	-145.900	-146.040	-1.891.900	-1.591.900	-1.591.900	-1.591.900	-1.837.010
10.	Betriebliche Aufwendungen	-3.324.340	-2.296.801	-2.307.870	-2.331.450	-2.355.490	-12.885.850	-11.729.820	-12.042.550	-12.128.230	-12.309.790
11.	Operatives Ergebnis	-445.500	-474.071	-402.510	-363.100	-339.890	1.867.671	2.877.393	3.110.150	2.735.600	2.345.000
12.	Sonstige Zinsen und ähnliche Erträge	5.000	5.000	5.000	5.000	5.000	3.000	3.000	3.000	3.000	3.000
13.	Zinsen und ähnliche Aufwendungen	-140.000	-100.000	-100.000	-110.000	-125.000	-1.500.000	-1.152.010	-1.227.010	-1.277.010	-1.352.010
14.	Finanzergebnis	-135.000	-95.000	-95.000	-105.000	-120.000	-1.497.000	-1.149.010	-1.224.010	-1.274.010	-1.349.010
15.	Steuern vom Einkommen und vom Ertrag	0	0	0	0	0	0	0	0	0	0
16.	Ergebnis nach Steuern	-580.500	-569.071	-497.510	-468.100	-459.890	370.671	1.728.383	1.886.140	1.461.590	995.990
17.	Sonstige Steuern	-2.000	-2.000	-2.000	-2.000	-2.000	-31.550	-31.550	-31.550	-31.550	-31.550
18.	Umlage des Bereichs 9010	-140.000	-140.000	-140.000	-140.000	-150.000	-898.490	-913.190	-926.240	-934.440	-958.040
19.	Leistungsausgleich anderer Bereiche										
	a) Leistungsempfang	-115.000	-65.000	-65.000	-65.000	-65.000	-46.000	-32.000	-32.000	-32.000	-32.000
	b) Leistungsabgabe	0	0	0	0	0	1.000	1.000	1.000	1.000	1.000
20.	JAHRESÜBERSCHUSS-/FEHLBETRAG	-837.500	-776.071	-704.510	-675.100	-676.890	-604.369	752.643	897.350	464.600	-24.600

Erfolgsplan Bereich Verwaltung

1 von 3

	Ergebnis	Vorjahr	Planjahr	Planung Folgejahre		
	2023	2024	2025	2026	2027	2028
	EUR	EUR	EUR	EUR	EUR	EUR
Sonstige betriebliche Erträge						
Erträge aus der Auflösung von Rückstellungen - 1 -	641.409	0	0	0	0	0
Lohnkostenzuschüsse	0	1.500	1.500	1.500	1.500	1.500
Sonstige Erträge	0	0	0	0	0	0
Summe sonstige betriebliche Erträge	641.409	1.500	1.500	1.500	1.500	1.500
Materialaufwand						
Aufwendungen für Roh-, Hilfs- und Betriebsstoffe						
Strom	0	-1.500	-1.500	-1.500	-1.500	-1.500
Wasser	0	-1.500	-1.500	-1.500	-1.500	-1.500
Gasbezug	0	-14.000	-14.000	-14.000	-14.000	-14.000
Reinigungsmittel und -material	-199	-250	-250	-250	-250	-250
Material-Direktverbrauch	-906	-250	-250	-250	-250	-250
SUMME AUFW. FÜR ROH-, HILFS- U. BETRIEBSSTOFFE	-1.105	-17.500	-17.500	-17.500	-17.500	-17.500
Aufwendungen für bezogene Leistungen						
Wartungs- und Reparaturkosten	0	-1.000	-1.000	-1.000	-1.000	-1.000
Reinigungsvergabe	-4.438	-3.500	-4.450	-4.450	-4.450	-4.450
Abfallbeseitigungskosten	-296	-250	-250	-250	-250	-250
Analytische Untersuchung	-25	-30	-30	-30	-30	-30
Sonstige Fremdleistungen	-499	-500	-500	-500	-500	-500
SUMME AUFWENDUNGEN FÜR BEZOGENE LEISTUNGEN	-5.259	-5.280	-6.230	-6.230	-6.230	-6.230
Summe Materialaufwand	-6.364	-22.780	-23.730	-23.730	-23.730	-23.730
Personalaufwand						
Löhne und Gehälter	-335.109	-398.000	-493.000	-504.800	-516.900	-529.300
Leistungsentgelte	-6.907	-6.000	-9.930	-10.100	-10.300	-10.500
Zuschuß für Jobticket	-234	0	0	0	0	0
Soz. Abgaben sowie Aufw. f. Altersvers. u. Unterstütz.	-137.088	-117.200	-142.000	-142.800	-143.600	-144.400
Zuführungen zu Pensions-/Altersteilzeitrückstellungen	0	0	0	0	0	0
Sonstige soziale Abgaben	-26.062	-1.580	-1.600	-1.580	-1.580	-1.580
Summe Personalaufwand	-505.401	-522.780	-646.530	-659.280	-672.380	-685.780
Abschreibungen						
Abschreibungen auf immaterielle Vermögensgegenstände	0	-5.000	-5.000	-5.000	-5.000	-5.000
Abschreibungen auf Sachanlagen	-3.909	-10.000	-10.000	-10.000	-10.000	-10.000
Summe Abschreibungen	-3.909	-15.000	-15.000	-15.000	-15.000	-15.000
Sonstige betriebliche Aufwendungen						
Verluste aus d. Abgang v. Gegenstände des Anlagevermög.	0	0	0	0	0	0
Unterhaltung betrieblicher Grdst. u. Gebäude	-17.523	-1.000	-1.000	-1.000	-1.000	-1.000
Rep.u.Inst.techn	-321	-1.000	-1.000	-1.000	-1.000	-1.000
Niederschlagswassergebühren	-1.005	-1.000	-1.000	-1.000	-1.000	-1.000
Sonstige Gebühren	0	-100	-100	-100	-100	-100
Gebäude- und Feuerversicherung	-216	-500	-500	-500	-500	-500
Haftpflichtversicherung	-339	-650	-650	-650	-650	-650
Kaskoversicherung	-179	-300	-300	-300	-300	-300
Sonstige Versicherungen	-1.277	-200	-200	-200	-200	-200
Bürobedarf	-1.013	-1.000	-1.000	-1.000	-1.000	-1.000

	Ergebnis	Vorjahr	Planjahr	Planung Folgejahre		
	2023	2024	2025	2026	2027	2028
	EUR	EUR	EUR	EUR	EUR	EUR
Fachliteratur	-2.416	-1.000	-1.000	-1.000	-1.000	-1.000
Sofortabschreibungen geringwertiger Wirtschaftsgüter	-2.220	-1.500	-1.500	-1.500	-1.500	-1.500
Kopierkosten	-501	-250	-250	-250	-250	-250
Druckereikosten	0	-100	-100	-100	-100	-100
Porto, Fracht und Telefon	-1.414	-850	-850	-850	-850	-850
Funk- und Fernmeldegebühren	-110	-350	-350	-350	-350	-350
Anzeigen und Inserate	-6.076	-500	-500	-500	-500	-500
Werbekosten/Öffentlichkeitsarbeit/EMAS	-179	-500	-500	-500	-500	-500
Reisekosten	-665	-1.000	-1.000	-1.000	-1.000	-1.000
Kosten f. dienstlich genutzte Privatfahrzeuge	0	-650	-650	-650	-650	-650
Fortbildungskosten	-13.034	-6.000	-6.000	-6.000	-6.000	-6.000
Allgemeine städtische Verwaltungskostenumlage - 2 -	-863.316	-868.650	-888.650	-888.650	-888.650	-888.650
<i>davon Kosten Hausdruckerei</i>	0	0	0	0	0	0
<i>davon Kosten Informationstechnik</i>	-188.906	-190.000	-190.000	-190.000	-190.000	-190.000
<i>davon Kosten FAB Personal und FAB Organisation</i>	-293.830	-290.000	-310.000	-310.000	-310.000	-310.000
<i>davon Kosten Stadtvermessung</i>	0	-5.000	-5.000	-5.000	-5.000	-5.000
<i>davon Kosten Rechnungsprüfungsamt</i>	-47.400	-47.400	-47.400	-47.400	-47.400	-47.400
<i>davon Kosten FB Finanzen/Stadtkasse</i>	-260.930	-264.000	-264.000	-264.000	-264.000	-264.000
<i>davon Kosten FB Tiefbau</i>	0	0	0	0	0	0
<i>davon sonstige städtische Verwaltungskosten</i>	-72.250	-72.250	-72.250	-72.250	-72.250	-72.250
Sonstige Dienst- und Fremdleistungen	-18	-60.000	-60.000	-60.000	-60.000	-60.000
Beratungskosten	-29.572	-120.000	-50.000	-50.000	-50.000	-50.000
Buchungskosten	-10.000	-51.000	-51.000	-51.000	-51.000	-51.000
Softwarepflege	0	-500	-500	-500	-500	-500
Skontoverlustkonto	0	-1.000	-1.000	-1.000	-1.000	-1.000
Zahlungsdifferenzen	-695	0	0	0	0	0
Sonstige freiwillige soziale Aufwendungen	0	-500	-500	-500	-500	-500
Bankrücklaufgebühren	-2	0	0	0	0	0
Sonstige Aufwendungen	-3.404	-420	-420	-420	-520	-720
Summe sonstige betriebliche Aufwendungen	-955.495	-1.120.520	-1.070.520	-1.070.520	-1.070.620	-1.070.820
Sonstige Zinsen und Erträge						
Girozinsen, sonst. Zinserträge	670	0	0	0	0	0
Mahngebühren	56	0	0	0	0	0
Summe Sonstige Zinsen und Erträge	726	0	0	0	0	0
Zinsen und ähnliche Aufwendungen						
Kreditzinsen	-781	-1.900	-1.900	-2.200	-2.200	-2.200
Sonstige zinsähnliche Aufwendungen	-3.191	-8.000	-8.000	-8.000	-8.000	-8.000
Summe Zinsen und ähnliche Aufwendungen	-3.972	-9.900	-9.900	-10.200	-10.200	-10.200
Außerordentliches Ergebnis						
Außerordentliche Erträge	0	0	0	0	0	0
Außerordentliche Aufwendungen	0	0	0	0	0	0
Summe außerordentliches Ergebnis	0	0	0	0	0	0
Sonstige Steuern						
Grundsteuern	-8	-10	-10	-10	-10	-10
Summe Sonstige Steuern	-8	-10	-10	-10	-10	-10

Erfolgsplan Bereich Verwaltung

	Ergebnis	Vorjahr	Planjahr	Planung Folgejahre		
	2023	2024	2025	2026	2027	2028
	EUR	EUR	EUR	EUR	EUR	EUR
Innerbetriebliche Leistungsverrechnung						
Leistungsabgabe an andere Bereiche	0	0	0	0	0	0
Leistungsempfang von anderen Bereichen	-8.763	-9.000	-9.000	-9.000	-9.000	-9.000
Umlagever. Bereich Betriebswirtschaft und Verwalt.	841.777	1.698.490	1.773.190	1.786.240	1.799.440	1.813.040
Summe innerbetriebliche Leistungsverrechnung	833.014	1.689.490	1.764.190	1.777.240	1.790.440	1.804.040
BEREICHSERGEBNIS	0	0	0	0	0	0

1 - Im Jahr 2023 wurden gemäß § 7 Abs. 2 EigBVO-HGB alle Pensionsrückstellungen aufgelöst
 2 - Ab 2022 werden alle Verwaltungskosten über den Bereich BWL/Verwaltung gebucht die Darstellung erfolgt in 2024

Erfolgsplan - Bereich Fuhrpark / Werkstatt

1 von 3

	Ergebnis	Vorjahr	Planjahr	Planung Folgejahre		
	2023	2024	2025	2026	2027	2028
	EUR	EUR	EUR	EUR	EUR	EUR
Umsatzerlöse						
Erlöse von Außen						
Reparaturen/Wartungen	71.758	45.000	70.000	70.000	70.000	70.000
Sonstige Erlöse von Außen	0	7.000	7.000	7.000	7.000	7.000
SUMME ERLÖSE VON AUßEN	71.758	52.000	77.000	77.000	77.000	77.000
Erlöse von städtischen Dienststellen	356.791	377.900	395.000	396.000	398.000	400.000
SUMME ERLÖSE VON STÄDTISCHEN DIENSTSTELLEN	356.791	377.900	395.000	396.000	398.000	400.000
Summe Umsatzerlöse	428.549	429.900	472.000	473.000	475.000	477.000
Sonstige betriebliche Erträge						
Erträge aus Anlagenabgängen	15.360	5.000	5.000	5.000	5.000	5.000
Erträge aus Zuschreibungen des Umlaufvermögens	0	0	0	0	0	0
Erträge aus der Auflösung von Rückstellungen	18.298	4.500	4.500	5.000	0	0
Versicherungsentschädigungen	23.620	23.000	23.000	20.000	20.000	20.000
Steuerrückerstattungen	0	500	500	500	500	500
Versicherungsrückerstattungen	0	5.000	5.000	5.000	5.000	5.000
Sonstige Erträge	7.638	5.000	5.000	5.000	5.000	5.000
Summe sonstige betriebliche Erträge	64.916	43.000	43.000	40.500	35.500	35.500
Materialaufwand						
Aufwendungen für Roh-, Hilfs- und Betriebsstoffe						
Strom	0	-10.000	-10.000	-10.000	-10.000	-10.000
Wasser	0	-2.200	-2.200	-2.200	-2.200	-2.200
Gasbezug	0	-25.000	-25.000	-25.000	-25.000	-25.000
Treibstoffe extern	-25.268	-28.000	-28.000	-28.000	-28.000	-28.000
Reinigungsmittel und -material	-1.150	-1.500	-1.500	-1.500	-1.500	-1.500
Sonstige Hilfs- und Betriebsstoffe	0	-500	-500	-500	-500	-500
Entnahme Lager Kfz-Werkstatt	-7.562	-15.000	-15.000	-15.000	-15.000	-15.000
Material-Direktverbrauch	-426.967	-250.000	-250.000	-250.000	-250.000	-250.000
Dienst- und Schutzkleidung	-5.438	-3.000	-3.000	-3.000	-3.000	-3.000
Abschr. Lager	0	0	0	0	0	0
SUMME AUFW. FÜR ROH-, HILFS- U. BETRIEBSSTOFFE	-466.386	-335.200	-335.200	-335.200	-335.200	-335.200
Aufwendungen für bezogene Leistungen						
Wartungs- und Reparaturkosten	-124.155	-100.000	-100.000	-100.000	-100.000	-100.000
Reinigungsvergabe	-10.728	-8.500	-8.500	-8.500	-8.500	-8.500
Abfallbeseitigungskosten	-4.400	-3.500	-3.500	-3.500	-3.500	-3.500
Analytische Untersuchungen	-25	0	0	0	0	0
Sonstige Fremdleistungen	-26.453	0	0	0	0	0
Aufwendungen Leasingverträge - Kfz.	-55.433	-60.000	-60.000	-60.000	-60.000	-60.000
Miete Fahrzeuge	0	0	0	0	0	0
SUMME AUFWENDUNGEN FÜR BEZOGENE LEISTUNGEN	-221.193	-172.000	-172.000	-172.000	-172.000	-172.000
Summe Materialaufwand	-687.579	-507.200	-507.200	-507.200	-507.200	-507.200
Personalaufwand						
Löhne und Gehälter	-352.826	-337.000	-379.000	-388.100	-397.400	-406.900
Leistungsentgelte	-6.165	-6.500	-8.860	-9.000	-9.200	-9.400
Zuschuß für Jobticket	-631	-210	-600	-210	-210	-210
Soz. Abgaben sowie Aufw. f. Altersvers. u. Unterstütz.	-104.167	-103.500	-114.000	-114.600	-115.200	-115.800

Erfolgsplan - Bereich Fuhrpark / Werkstatt

	Ergebnis	Vorjahr	Planjahr	Planung Folgejahre		
	2023	2024	2025	2026	2027	2028
	EUR	EUR	EUR	EUR	EUR	EUR
Zuführungen zu Pensions-/Altersteilzeitrückstellungen	0	0	0	0	0	0
Sonstige soziale Abgaben	-1.998	-550	-2.000	-2.000	-2.000	-2.000
Summe Personalaufwand	-465.786	-447.760	-504.460	-513.910	-524.010	-534.310
Abschreibungen						
Abschreibungen auf immaterielle Vermögensgegenstände	0	0	0	0	0	0
Abschreibungen auf Sachanlagen	-83.146	-150.000	-150.000	-150.000	-150.000	-150.000
Summe Abschreibungen	-83.146	-150.000	-150.000	-150.000	-150.000	-150.000
Sonstige betriebliche Aufwendungen						
Verluste aus d. Abgang v. Gegenstände des Anlagevermög.	-6.538	0	0	0	0	0
Afa auf Forderungen	0	0	0	0	0	0
Unterhaltung betrieblicher Grdst. u. Gebäude	-109.950	-60.000	-60.000	-15.000	-20.000	-13.000
Rep. U. Instandhaltung techn. Masch. u. Anlagen	-3.326	0	0	0	0	0
Rep.und Instandh.von Betriebs- u.Geschäftsausstattung	-27.107	-500	-500	-500	-500	-500
KFZ Zulassung	0	-100	-100	-100	-100	-100
TÜV/Dekra	-24.753	-25.000	-25.000	-25.000	-25.000	-25.000
Schmutzwassergebühren	0	-2.000	-2.000	-2.000	-2.000	-2.000
Niederschlagswassergebühren	-2.004	-2.200	-2.200	-2.200	-2.200	-2.200
Sonstige Gebühren	-4.352	-1.500	-1.500	-1.500	-1.500	-1.500
Gebäude- und Feuerversicherung	-3.615	-2.700	-2.700	-2.700	-2.700	-2.700
Haftpflichtversicherung	-8.622	-5.100	-5.100	-5.100	-5.100	-5.100
Kaskoversicherung	-179	-300	-300	-300	-300	-300
Kfz-Versicherung	-22.264	-30.000	-30.000	-30.000	-30.000	-30.000
Jobrad	0	-100	-100	-100	-100	-100
Sonstige Versicherungen	-1.277	-150	-150	-150	-150	-150
Bürobedarf	-227	-200	-200	-200	-200	-200
Fachliteratur	-41	-250	-250	-250	-250	-250
Sofortabschreibungen geringwertiger Wirtschaftsgüter	-12.324	-10.000	-10.000	-10.000	-10.000	-10.000
Kopierkosten	-66	-500	-500	-500	-500	-500
Porto, Fracht und Telefon	-2.461	-2.000	-2.000	-2.000	-2.000	-2.000
Funk- und Fernmeldekosten	-2.678	-400	-400	-400	-400	-400
Anzeigen und Inserate	-177	0	0	0	0	0
Werbekosten/Öffentlichkeitsarbeit	0	-100	-100	-100	-100	-100
Reisekosten	-28	-100	-100	-100	-100	-100
Fortbildungskosten	-7.324	-4.500	-7.500	-7.500	-7.500	-7.500
Allgemeine städtische Verwaltungskostenumlage	-105	0	0	0	0	0
<i>davon Kosten Hausdruckerei</i>	<i>-105</i>	<i>0</i>	<i>0</i>	<i>0</i>	<i>0</i>	<i>0</i>
Sonstige Dienst- und Fremdleistungen	-2.760	-2.000	-2.000	-2.000	-2.000	-2.000
Beratungskosten	0	-1.000	-1.000	-1.000	-1.000	-1.000
Buchungskosten	0	-1.000	-1.000	-1.000	-1.000	-1.000
Softwarepflege	-5.327	-5.000	-5.000	-5.000	-5.000	-5.000
Skontoverlustkonto	-190	-50	-50	-50	-50	-50
Zahlungsdifferenzen	0	0	0	0	0	0
Sonstige freiwillige soziale Aufwendungen	0	-100	-100	-100	-100	-100
Sonstige Aufwendungen	-607	-1.040	-1.040	-1.390	-1.190	-790
Summe sonstige betriebliche Aufwendungen	-248.300	-157.890	-160.890	-116.240	-121.040	-113.640

Erfolgsplan - Bereich Fuhrpark / Werkstatt

	Ergebnis	Vorjahr	Planjahr	Planung Folgejahre		
	2023	2024	2025	2026	2027	2028
	EUR	EUR	EUR	EUR	EUR	EUR
Sonstige Zinsen und Erträge						
Girozinsen, sonst. Zinserträge	0	0	0	0	0	0
Mahngebühren	0	0	0	0	0	0
Summe Sonstige Zinsen und Erträge	0	0	0	0	0	0
Zinsen und ähnliche Aufwendungen						
Kreditzinsen	-11.237	-17.000	-17.000	-17.000	-17.000	-17.000
Sonstige zinsähnliche Aufwendungen	-18	0	0	0	0	0
Summe Zinsen und ähnliche Aufwendungen	-11.255	-17.000	-17.000	-17.000	-17.000	-17.000
Außerordentliches Ergebnis						
Außerordentliche Erträge	0	0	0	0	0	0
Außerordentliche Aufwendungen	0	0	0	0	0	0
Summe außerordentliches Ergebnis	0	0	0	0	0	0
Steuern vom Einkommen und vom Ertrag						
Körperschaftsteuer	0	0	0	0	0	0
Gewerbesteuer	0	0	0	0	0	0
Solidaritätszuschlag	0	0	0	0	0	0
Summe Steuern vom Einkommen und vom Ertrag	0	0	0	0	0	0
Sonstige Steuern						
Grundsteuern	-154	-250	-250	-250	-250	-250
Kfz-Steuern	-4.450	-4.300	-4.300	-4.300	-4.300	-4.300
Summe sonstige Steuern	-4.604	-4.550	-4.550	-4.550	-4.550	-4.550
Innerbetriebliche Leistungsverrechnung						
Leistungsabgabe an andere Bereiche	1.044.384	835.000	865.000	865.000	865.000	865.000
Leistungsempfang von anderen Bereichen	-5.724	-7.500	-7.500	-7.500	-7.500	-7.500
Umlagever. Bereich Betriebswirtschaft und Verwalt. - 1 -	-30.557	-50.000	-70.000	-70.000	-70.000	-60.000
Summe innerbetriebliche Leistungsverrechnung	1.008.103	777.500	787.500	787.500	787.500	797.500
BEREICHSERGEBNIS	897	-34.000	-41.600	-7.900	-25.800	-16.700

Erläuterungen

1 - Ergibt sich aus dem Ergebnis des Bereichs BWL/Verwaltung

Erfolgsplan - Bereich Infrastruktur

	Ergebnis	Vorjahr	Planjahr	Planung Folgejahre		
	2023	2024	2025	2026	2027	2028
	EUR	EUR	EUR	EUR	EUR	EUR
Umsatzerlöse						
Erlöse von Außen						
Erlöse von Dritten	180.769	230.000	235.000	240.000	245.000	250.000
Spenden	0	0	0	0	0	0
SUMME ERLÖSE VON AUßEN	180.769	230.000	235.000	240.000	245.000	250.000
Ersätze von städtischen Dienststellen	11.151.896	11.933.700	13.310.000	13.576.200	13.847.700	14.124.600
Erlöse von städtischen Dienststellen	0	0	0	0	0	0
SUMME ERLÖSE VON STÄDTISCHEN DIENSTSTELLEN	11.151.896	11.933.700	13.310.000	13.576.200	13.847.700	14.124.600
Summe Umsatzerlöse	11.332.666	12.163.700	13.545.000	13.816.200	14.092.700	14.374.600
Sonstige betriebliche Erträge						
Auflösung Ertragszuschüsse	7.702	7.000	7.000	5.500	5.500	5.500
Erträge aus Anlagenabgängen	10.600	10.000	10.000	10.000	10.000	10.000
Erträge aus der Zuschreibung des Umlaufvermögens	0	0	0	0	0	0
Erträge aus der Auflösung von Rückstellungen	40.563	0	0	0	0	0
Mieteinnahmen	0	0	0	0	0	0
Versicherungsentschädigungen	0	0	0	0	0	0
Steuerrückerstattungen	977	2.000	2.000	2.000	2.000	2.000
Versicherungsrückerstattungen	2.473	600	600	600	600	600
Lohnkostenzuschüsse	4.079	18.000	17.000	17.000	17.000	17.000
Sonstige Erträge	1.911	4.000	4.000	4.000	4.000	4.000
Summe sonstige betriebliche Erträge	68.306	41.600	40.600	39.100	39.100	39.100
Materialaufwand						
Aufwendungen für Roh-, Hilfs- und Betriebsstoffe						
Strom	0	-29.000	-29.000	-31.000	-35.000	-35.000
Wasser	-143	-7.000	-7.000	-7.000	-7.000	-7.000
Heizöl	-20.546	-20.000	-20.000	-20.000	-20.000	-20.000
Gasbezug	0	-25.000	-25.000	-25.000	-25.000	-25.000
Treibstoffe extern	-245.079	-270.000	-270.000	-270.000	-265.000	-265.000
Schmierstoffe	0	-3.000	-3.000	-3.000	-3.000	-3.000
Reinigungsmittel und -material	-10.993	-8.000	-8.000	-8.000	-8.000	-8.000
Sonstige Hilfs- und Betriebsstoffe	0	-1.000	-1.000	-1.000	-1.000	-1.000
Lagerentnahmen (Materialwirtschaft)	-300.721	-240.000	-240.000	-240.000	-240.000	-240.000
Material-Direktverbrauch	-390.423	-380.000	-380.000	-380.000	-380.000	-380.000
Dienst- und Schutzkleidung	-108.007	-60.000	-60.000	-60.000	-60.000	-60.000
SUMME AUFW. FÜR ROH-, HILFS- U. BETRIEBSSTOFFE	-1.075.911	-1.043.000	-1.043.000	-1.045.000	-1.044.000	-1.044.000
Aufwendungen für bezogene Leistungen						
Wartungs- und Reparaturkosten	-30.051	-60.000	-60.000	-60.000	-60.000	-60.000
Reinigungsvergabe	-188.146	-192.000	-192.000	-192.000	-192.000	-200.000
Abfallbeseitigungskosten	-212.035	-235.000	-235.000	-235.000	-235.000	-250.000
Analytische Untersuchungen	-227	0	0	0	0	0
Sonstige Fremdleistungen	-763.616	-900.000	-825.000	-825.000	-825.000	-825.000
Aufwendungen Leasingverträge - Kfz.	-17.547	-35.500	-35.500	-35.500	-35.500	-35.500
Aufwendungen Leasingverträge - Maschinen	-158.701	-185.000	-73.000	-73.000	-73.000	-73.000
Miete Fahrzeuge	-285.592	-215.000	-215.000	-215.000	-215.000	-215.000
SUMME AUFWENDUNGEN FÜR BEZOGENE LEISTUNGEN	-1.655.915	-1.822.500	-1.635.500	-1.635.500	-1.635.500	-1.658.500
Summe Materialaufwand	-2.731.826	-2.865.500	-2.678.500	-2.680.500	-2.679.500	-2.702.500

Erfolgsplan - Bereich Infrastruktur

	Ergebnis	Vorjahr	Planjahr	Planung Folgejahre		
	2023	2024	2025	2026	2027	2028
	EUR	EUR	EUR	EUR	EUR	EUR
Personalaufwand						
Löhne und Gehälter	-5.086.206	-5.528.000	-6.273.000	-6.422.900	-6.576.400	-6.733.600
Leistungsentgelte	-85.173	-95.000	-119.700	-122.100	-124.500	-127.000
Zuschuß für Jobticket	-2.680	-1.000	-3.000	-3.000	-3.000	-3.000
Soz. Abgaben sowie Aufw. f. Altersvers. u. Unterstütz.	-1.500.937	-1.765.000	-1.905.000	-1.914.500	-1.924.100	-1.933.700
Zuführungen zu Pensions-/Altersteilzeitrückstellungen	0	0	0	0	0	0
Sonstige soziale Abgaben	-24.209	-17.000	-17.000	-17.000	-17.000	-17.000
Summe Personalaufwand	-6.699.206	-7.406.000	-8.317.700	-8.479.500	-8.645.000	-8.814.300
Abschreibungen						
Abschreibungen auf immaterielle Vermögensgegenstände	-756	-1.900	-1.900	-1.900	-1.900	-1.900
Abschreibungen auf Sachanlagen	-442.465	-500.000	-800.000	-850.000	-860.000	-860.000
Summe Abschreibungen	-443.221	-501.900	-801.900	-851.900	-861.900	-861.900
Sonstige betriebliche Aufwendungen						
Verluste aus d. Abgang v. Gegenstände des Anlagevermög.	-6.335	0	0	0	0	0
Inventurdifferenzen und Verschrottung	2.448	0	0	0	0	0
Abschreibungen auf Forderungen	-97	-500	-500	-500	-500	-500
Preisdifferenzen und Umbewertungen (Materialwirtschaft)	-13	0	0	0	0	0
Mieten und Pachten	-2.270	-2.500	-2.500	-2.500	-2.500	-2.500
Unterhaltung betrieblicher Grdst. u. Gebäude	-5.009	-30.000	-30.000	-30.000	-30.000	-30.000
Mitglieds- und Verbandsbeiträge	-4.718	-21.500	-21.500	-21.500	-21.500	-21.500
TÜV/Dekra	0	-150	-150	-150	-150	-150
Schmutzwassergebühren	0	-2.600	-2.600	-2.600	-2.600	-2.600
Niederschlagswassergebühren	-5.000	-5.000	-5.000	-5.000	-5.000	-5.000
Sonstige Gebühren	-1.326	-1.500	-1.500	-1.500	-1.500	-1.500
Gebäude- und Feuerversicherung	-2.894	-2.300	-2.300	-2.300	-2.300	-2.300
Haftpflichtversicherung	-6.062	-8.000	-8.000	-8.000	-8.000	-8.000
Kaskoversicherung	-179	-250	-250	-250	-250	-250
Kfz-Versicherung	-72.754	-75.000	-75.000	-75.000	-75.000	-75.000
Versicherung Jobrad	0	-1.800	-1.800	-1.800	-1.800	-1.800
Sonstige Versicherungen	-4.392	-7.000	-7.000	-7.000	-7.000	-7.000
Bürobedarf	-1.512	-1.500	-1.500	-1.500	-1.500	-1.500
Fachliteratur	-1.577	-2.500	-2.500	-2.500	-2.500	-2.500
Sofortabschreibungen geringwertiger Wirtschaftsgüter	-31.746	-50.000	-35.000	-35.000	-35.000	-35.000
Kopierkosten	-811	0	0	0	0	0
Porto, Fracht und Telefon	-13.262	-17.500	-17.500	-17.500	-17.500	-17.500
Funk- und Fernmeldegebühren	-1.579	-1.600	-1.600	-1.600	-1.600	-1.600
Leitungskosten swt	-4.063	-4.100	-4.100	-4.100	-4.100	-4.100
Anzeigen und Inserate	-27.934	-10.000	-11.600	-20.000	-20.000	-30.000
Werbekosten/Öffentlichkeitsarbeit/EMAS	-177	0	0	0	0	0
Reisekosten	-1.415	-2.800	-2.800	-2.800	-2.800	-2.800
Kosten f. dienstlich genutzte Privatfahrzeuge		-500	-500	-500	-500	-500
Fortbildungskosten	12.849	-15.000	-15.000	-15.000	-15.000	-15.000
Allgemeine städtische Verwaltungskostenumlage	-60	0	0	0	0	0
<i>davon Kosten Hausdruckerei</i>	<i>-60</i>	<i>0</i>	<i>0</i>	<i>0</i>	<i>0</i>	<i>0</i>
<i>davon Kosten Informationstechnik</i>	<i>0</i>	<i>0</i>	<i>0</i>	<i>0</i>	<i>0</i>	<i>0</i>
<i>davon Kosten FAB Personal und FAB Organisation</i>	<i>0</i>	<i>0</i>	<i>0</i>	<i>0</i>	<i>0</i>	<i>0</i>

	Ergebnis	Vorjahr	Planjahr	Planung Folgejahre		
	2023	2024	2025	2026	2027	2028
	EUR	EUR	EUR	EUR	EUR	EUR
<i>davon Kosten Stadtvermessung</i>	0	0	0	0	0	0
<i>davon Kosten Rechnungsprüfungsamt</i>	0	0	0	0	0	0
<i>davon Kosten FB Finanzen/Stadtkasse</i>	0	0	0	0	0	0
<i>davon Kosten FB Tiefbau</i>	0	0	0	0	0	0
<i>davon sonstige städtische Verwaltungskosten</i>	0	0	0	0	0	0
Sonstige Dienst- und Fremdleistungen	-2.992	-10.000	-10.000	-10.000	-10.000	-10.000
Beratungskosten	-15.608	-30.000	-20.000	-20.000	-20.000	-20.000
Buchungskosten	0	0	0	0	0	0
Softwarepflege	-75.103	-60.000	-70.000	-70.000	-70.000	-70.000
Skontoverlustkonto	-41	-300	-300	-300	-300	-300
Zahlungsdifferenzen	0	0	0	0	0	0
Sonstige freiwillig soziale Aufwendungen	-2.311	-1.200	-1.200	-1.200	-1.200	-1.200
Sonstige Aufwendungen	-3.063	-2.050	-2.050	-5.850	-4.950	-5.050
Summe sonstige betriebliche Aufwendungen	-279.006	-367.150	-353.750	-365.950	-365.050	-375.150
Sonstige Zinsen und Erträge						
Girozinsen, sonst. Zinserträge	0	0	0	0	0	0
Mahngebühren	0	0	0	0	0	0
Summe Sonstige Zinsen und Erträge	0	0	0	0	0	0
Zinsen und ähnliche Aufwendungen						
Kreditzinsen	-34.171	-75.000	-55.000	-55.000	-55.000	-55.000
Sonstige zinsähnliche Aufwendungen	-211	0	0	0	0	0
Summe Zinsen und ähnliche Aufwendungen	-34.382	-75.000	-55.000	-55.000	-55.000	-55.000
Außerordentliches Ergebnis						
Außerordentliche Erträge	0	0	0	0	0	0
Außerordentliche Aufwendungen	0	0	0	0	0	0
Summe außerordentliches Ergebnis	0	0	0	0	0	0
Steuern vom Einkommen und vom Ertrag						
Körperschaftsteuer	0	0	0	0	0	0
Gewerbesteuer	0	0	0	0	0	0
Solidaritätszuschlag	0	0	0	0	0	0
Summe Steuern vom Einkommen und vom Ertrag	0	0	0	0	0	0
Sonstige Steuern						
Grundsteuer	-964	-850	-850	-850	-850	-850
Kfz-Steuern	-7.410	-5.400	-5.400	-5.400	-5.400	-5.400
Summe sonstige Steuern	-8.373	-6.250	-6.250	-6.250	-6.250	-6.250
Innerbetriebliche Leistungsverrechnung						
Leistungsabgabe an andere Bereiche	188.051	175.500	61.500	61.500	61.500	61.500
Leistungsempfang von anderen Bereichen	-786.085	-649.000	-709.000	-709.000	-709.000	-709.000
Umlagever. Bereich Betriebswirtschaft und Verwalt.	-304.387	-510.000	-550.000	-550.000	-550.000	-540.000
Summe innerbetriebliche Leistungsverrechnung	-902.420	-983.500	-1.197.500	-1.197.500	-1.197.500	-1.187.500
BEREICHSERGEBNIS	302.537	0	175.000	218.700	321.600	411.100

Erfolgsplan - Bereich Abfallentsorgung

	Ergebnis	Vorjahr	Planjahr	Planung Folgejahre		
	2023	2024	2025	2026	2027	2028
	EUR	EUR	EUR	EUR	EUR	EUR
Umsatzerlöse						
Erlöse von Außen						
Erlöse von Dritten	18.107	16.800	16.800	16.800	16.800	16.800
Erlöse vom Abfallwirtschaftsbetrieb des LRA ⁻¹⁻	1.732.371	1.470.000	1.470.000	1.470.000	1.470.000	1.470.000
Erlöse von WSR/Renz Duales System	0	0	0	0	0	0
Erlöse von ZAV/Problemstoffsammelstellen	14.328	15.000	15.000	15.000	15.000	15.000
Spenden	0	0	0	0	0	0
SUMME ERLÖSE VON AUßEN	1.764.806	1.501.800	1.501.800	1.501.800	1.501.800	1.501.800
Erlöse von städtischen Dienststellen	246.033	310.000	310.000	310.000	310.000	310.000
SUMME ERLÖSE VON STÄDTISCHEN DIENSTSTELLEN	246.033	310.000	310.000	310.000	310.000	310.000
Summe Umsatzerlöse	2.010.839	1.811.800	1.811.800	1.811.800	1.811.800	1.811.800
Sonstige betriebliche Erträge						
Auflösung Ertragszuschüsse	0	0	0	0	0	0
Erträge aus Anlagenabgängen	0	0	0	0	0	0
Erträge aus der Zuschreibung des Umlaufvermögens	0	0	0	0	0	0
Erträge aus der Auflösung von Rückstellungen ⁻⁴⁻	0	0	0	0	0	0
Mieteinnahmen	0	0	0	0	0	0
Versicherungsentschädigungen	0	0	0	0	0	0
Steuerrückerstattungen	25	1.000	1.000	1.000	1.000	1.000
Versicherungsrückerstattungen	741	1.000	1.000	1.000	1.000	1.000
Lohnkostenzuschüsse	0	0	0	0	0	0
Sonstige Erträge	0	0	0	0	0	0
Summe sonstige betriebliche Erträge	766	2.000	2.000	2.000	2.000	2.000
Materialaufwand						
Aufwendungen für Roh-, Hilfs- und Betriebsstoffe						
Strom	0	-850	-850	-850	-850	-850
Wasser	0	0	0	0	0	0
Heizöl	0	0	0	0	0	0
Gasbezug	0	0	0	0	0	0
Treibstoffe extern	-114.321	-116.000	-100.000	-100.000	-100.000	-100.000
Schmierstoffe	0	0	0	0	0	0
Reinigungsmittel und -material	0	-85	-85	-100	-100	-100
Sonstige Hilfs- und Betriebsstoffe	0	0	0	0	0	0
Lagerentnahmen (Materialwirtschaft)	0	0	0	0	0	0
Material-Direktverbrauch	-715	-4.300	-3.650	-3.650	-3.650	-3.650
Dienst- und Schutzkleidung	-15.224	-4.300	-6.000	-6.000	-6.000	-6.000
SUMME AUFW. FÜR ROH-, HILFS- U. BETRIEBSSTOFFE	-130.259	-125.535	-110.585	-110.600	-110.600	-110.600
Aufwendungen für bezogene Leistungen						
Wartungs- und Reparaturkosten	-542	-4.730	-4.730	-4.730	-4.730	-4.730
Reinigungsvergabe	-1.725	-2.150	-2.150	-2.150	-2.150	-2.150
Abfallbeseitigungskosten	-112.097	-124.000	-89.000	-89.000	-89.000	-89.000
Analytische Untersuchungen	-25	0	0	0	0	0
Sonstige Fremdleistungen	-108.010	-20.000	-40.000	-40.000	-40.000	-40.000
Aufwendungen Leasingverträge - Kfz.	0	0	0	0	0	0
Aufwendungen Leasingverträge - Maschinen	0	0	0	0	0	0

Erfolgsplan - Bereich Abfallentsorgung

	Ergebnis	Vorjahr	Planjahr	Planung Folgejahre		
	2023	2024	2025	2026	2027	2028
	EUR	EUR	EUR	EUR	EUR	EUR
Miete Fahrzeuge	-236.468	-202.000	-380.000	-380.000	-380.000	0
SUMME AUFWENDUNGEN FÜR BEZOGENE LEISTUNGEN	-458.867	-352.880	-515.880	-515.880	-515.880	-135.880
Summe Materialaufwand	-589.127	-478.415	-626.465	-626.480	-626.480	-246.480
Personalaufwand						
Löhne und Gehälter	-934.899	-1.056.000	-1.110.800	-1.137.300	-1.164.500	-1.192.300
Leistungsentgelte	-17.818	-22.000	-24.750	-25.200	-25.700	-26.200
Zuschuß für Jobticket	-517	-250	-250	-250	-250	-250
Soz. Abgaben sowie Aufw. f. Altersvers. u. Unterstütz.	-277.531	-317.700	-349.500	-351.200	-353.000	-354.800
Zuführungen zu Pensions-/Altersteilzeitrückstellungen	-29.356	0	0	0	0	0
Sonstige soziale Abgaben	-7.658	-10.000	-10.000	-10.000	-10.000	-10.000
Summe Personalaufwand	-1.267.779	-1.405.950	-1.495.300	-1.523.950	-1.553.450	-1.583.550
Abschreibungen						
Abschreibungen auf immaterielle Vermögensgegenstände	0	0	0	0	0	0
Abschreibungen auf Sachanlagen	-24.772	-35.000	-20.000	-20.000	-20.000	-260.000
Summe Abschreibungen	-24.772	-35.000	-20.000	-20.000	-20.000	-260.000
Sonstige betriebliche Aufwendungen						
Verluste aus d. Abgang v. Gegenstände des Anlagevermög.	0	0	0	0	0	0
Inventurdifferenzen und Verschrottung	0	0	0	0	0	0
Abschreibungen auf Forderungen	0	0	0	0	0	0
Preisdifferenzen und Umbewertungen (Materialwirtschaft)	0	0	0	0	0	0
Mieten und Pachten	0	0	0	0	0	0
Unterhaltung betrieblicher Grdst. u. Gebäude	-11.658	-60.000	-15.000	0	0	0
Mitglieds- und Verbandsbeiträge	-1.467	-1.000	-1.000	-1.000	-1.000	-1.000
TÜV/Dekra	0	0	0	0	0	0
Schmutzwassergebühren	0	0	0	0	0	0
Niederschlagswassergebühren	0	0	0	0	0	0
Sonstige Gebühren	-4.244	-2.600	-2.600	-2.600	-2.600	-2.600
Gebäude- und Feuerversicherung	0	0	0	0	0	0
Haftpflichtversicherung	-921	-1.800	-1.800	-1.800	-1.800	-1.800
Kaskoversicherung	0	0	0	0	0	0
Kfz-Versicherung	-14.652	-12.500	-15.000	-15.000	-15.000	-15.000
Versicherung Jobrad	0					
Sonstige Versicherungen	-322	-700	-700	-700	-700	-700
Bürobedarf	-239	0	0	0	0	0
Fachliteratur	0	0	0	0	0	0
Sofortabschreibungen geringwertiger Wirtschaftsgüter	-983	-3.000	-3.000	-3.000	-3.000	-3.000
Kopierkosten	-223	0	0	0	0	0
Porto, Fracht und Telefon	-2.779	-3.500	-3.500	-3.500	-3.500	-3.500
Funk- und Fernmeldegebühren	-110	-300	-300	-300	-300	-300
Leitungskosten swt	0	0	0	0	0	0
Anzeigen und Inserate	-9.843	-500	-500	-500	-500	-500
Werbekosten/Öffentlichkeitsarbeit/EMAS	0	0	0	0	0	0
Reisekosten	0	-500	-500	-500	-500	-500
Kosten f. dienstlich genutzte Privatfahrzeuge	0	0	0	0	0	0
Fortbildungskosten	-352	-1.300	-1.300	-1.300	-1.300	-1.300

Erfolgsplan - Bereich Abfallentsorgung

3 von 3

	Ergebnis	Vorjahr	Planjahr	Planung Folgejahre		
	2023	2024	2025	2026	2027	2028
	EUR	EUR	EUR	EUR	EUR	EUR
Allgemeine städtische Verwaltungskostenumlage	-339	0	0	0	0	0
<i>davon Kosten Hausdruckerei</i>	-339	0	0	0	0	0
Sonstige Dienst- und Fremdleistungen	0	-2.000	-2.000	-2.000	-2.000	-2.000
Beratungskosten	-8.061	-1.000	-1.000	-1.000	-1.000	-1.000
Buchungskosten	0	0	0	0	0	0
Softwarepflege	-8.544	-6.000	-6.000	-6.000	-6.000	-6.000
Skontoverlustkonto	0	0	0	0	0	0
Zahlungsdifferenzen	0	0	0	0	0	0
Sonstige freiwillig soziale Aufwendungen	0	-300	-300	-300	-300	-300
Sonstige Aufwendungen	-1.175	-250	-250	-260	-320	-310
Summe sonstige betriebliche Aufwendungen	-65.911	-97.250	-54.750	-39.760	-39.820	-39.810
Sonstige Zinsen und Erträge						
Girozinsen, sonst. Zinserträge	0	0	0	0	0	0
Mahngebühren	0	0	0	0	0	0
Summe Sonstige Zinsen und Erträge	0	0	0	0	0	0
Zinsen und ähnliche Aufwendungen						
Kreditzinsen	-1.360	-5.000	-1.000	-1.000	-1.000	-31.200
Sonstige zinsähnliche Aufwendungen	0	0	0	0	0	0
Summe Zinsen und ähnliche Aufwendungen	-1.360	-5.000	-1.000	-1.000	-1.000	-31.200
Außerordentliches Ergebnis						
Außerordentliche Erträge	0	0	0	0	0	0
Außerordentliche Aufwendungen	0	0	0	0	0	0
Summe außerordentliches Ergebnis	0	0	0	0	0	0
Steuern vom Einkommen und vom Ertrag						
Körperschaftsteuer	0	0	0	0	0	0
Gewerbesteuer	0	0	0	0	0	0
Solidaritätszuschlag	0	0	0	0	0	0
Summe Steuern vom Einkommen und vom Ertrag	0	0	0	0	0	0
Sonstige Steuern						
Grundsteuer	0	0	0	0	0	0
Kfz-Steuern	-6.139	-6.500	-6.500	-6.500	-6.500	-6.500
Summe sonstige Steuern	-6.139	-6.500	-6.500	-6.500	-6.500	-6.500
Innerbetriebliche Leistungsverrechnung						
Leistungsabgabe an andere Bereiche	21.597	10.000	10.000	10.000	10.000	10.000
Leistungsempfang von anderen Bereichen	-263.762	-195.000	-115.000	-115.000	-115.000	-115.000
Umlagever. Bereich Betriebswirtschaft und Verwalt.	-54.884	-100.000	-100.000	-100.000	-105.000	-105.000
Summe innerbetriebliche Leistungsverrechnung	-297.050	-285.000	-205.000	-205.000	-210.000	-210.000
BEREICHSERGEBNIS	-240.533	-499.315	-595.215	-608.890	-643.450	-563.740

Erläuterungen

- 1 - Erhöhung Leistungsentgelt lt. Preisgleitklausel nur, wenn Preissteigerungsindex kumuliert über 3% liegt;
Mit Einführung des § 2b UStG zum 01.01.2024 werden bestimmte Umsätze bei BgA's Umsatzsteuerpflichtig
- 2 - Hier handelt es sich um Erlöse für Abfallbeseitigungsleistungen (werden direkt mit städtischen Fachbereiche abgerechnet)

Erfolgsplan - Bereich Friedhöfe

	Ergebnis	Vorjahr	Planjahr	Planung Folgejahre		
	2023	2024	2025	2026	2027	2028
	EUR	EUR	EUR	EUR	EUR	EUR
Umsatzerlöse						
Erlöse von Außen						
Benutzungsgebühren u.ä. Entgelte - allgemein	1.549.178	1.710.000	1.810.000	1.820.000	1.840.000	1.840.000
<i>davon Grabnutzungs- und Grabpflegegebühren</i>	<i>-898.733</i>	<i>1.100.000</i>	<i>-950.000</i>	<i>-950.000</i>	<i>-950.000</i>	<i>-950.000</i>
Benutzungsgebühren u.ä. Entgelte - Stadtfriedhof	218.607	175.000	210.000	210.000	210.000	210.000
<i>davon Grabnutzungs- und Grabpflegegebühren</i>	<i>-134.791</i>	<i>0</i>	<i>-125.000</i>	<i>-125.000</i>	<i>-125.000</i>	<i>-125.000</i>
Zuweisungen für Kriegsgräber - allgemein	9.156	9.500	9.500	9.500	9.500	9.500
Zuweisungen für Kriegsgräber - Stadtfriedhof	11.465	11.000	11.000	11.000	11.000	11.000
Namenstafeln Urnengemeinschaftsgrabanlagen	57.525	30.000	30.000	30.000	30.000	30.000
Spenden	7.057	8.500	8.500	8.500	8.500	8.500
Sonstige Erlöse	7.201	500	500	500	500	500
SUMME ERLÖSE VON AUßEN	826.664	1.944.500	1.004.500	1.014.500	1.034.500	1.034.500
Erlöse von städtischen Dienststellen						
Pflegegräber - allgemein	6.203	2.660	2.660	2.710	2.760	2.820
Pflegegräber - Stadtfriedhof	117.857	123.880	129.070	131.650	134.290	136.980
Zuschuss Bestattungswesen ⁻¹⁻	20.000	220.000	20.000	20.000	20.000	20.000
SUMME ERLÖSE VON STÄDTISCHEN DIENSTSTELLEN	144.060	346.540	151.730	154.360	157.050	159.800
Summe Umsatzerlöse	970.724	2.291.040	1.156.230	1.168.860	1.191.550	1.194.300
Sonstige betriebliche Erträge						
Auflösung Ertragszuschuss	16.453	8.000	8.000	8.000	8.000	8.000
Aktivierete Eigenleistungen ⁻²⁻	0	0	0	0	0	0
Erträge aus Anlagenabgängen	0	1.500	1.500	1.500	1.500	1.500
Erträge aus der Zuschreibung von Umlaufvermögen	0	0	0	0	0	0
Erträge aus der Auflösung von Rückstellungen	11.184	5.000	5.000	5.000	5.000	5.000
Erträge aus der Auflösung von pass. Rechn.abgr.posten	617.496	561.300	640.000	710.000	750.300	794.800
Erträge aus der Auflösung von Ertragszuschüssen	0	10.000	10.000	10.000	10.000	10.000
Mieteinnahmen	0	0	0	0	0	0
Versicherungsentschädigungen	0	0	0	0	0	0
Steuerrückerstattungen	287	0	0	0	0	0
Versicherungsrückerstattungen	95	0	0	0	0	0
Lohnkostenzuschüsse	0	0	0	0	0	0
Sonstige Erträge	505	2.000	2.000	2.000	2.000	2.000
Summe sonstige betriebliche Erträge	646.019	587.800	666.500	736.500	776.800	821.300
Materialaufwand						
Aufwendungen für Roh-, Hilfs- und Betriebsstoffe						
Strom	-861	-15.000	-15.000	-15.000	-15.000	-15.000
Wasser	1.221	-30.000	-30.000	-16.000	-16.000	-16.000
Heizöl	-3.580	-6.000	-6.000	-6.000	-6.000	-6.000
Gasbezug	-6.029	-20.000	-20.000	-20.000	-20.000	-20.000
Treibstoffe extern	-28.463	-30.000	-30.000	-30.000	-30.000	-30.000
Schmierstoffe	0	-1.500	-1.500	-1.500	-1.500	-1.500
Reinigungsmittel und -material	-1.981	-1.300	-1.300	-1.300	-1.300	-1.300
Sonstige Hilfs- und Betriebsstoffe	0	0	0	0	0	0
Entnahme Lager Baustoffe Friedhöfe	0	-2.500	-2.500	-2.500	-2.500	-2.500
Material-Direktverbrauch	-82.375	-40.000	-40.000	-40.000	-40.000	-40.000
Sommerflor	-2.491	0	0	0	0	0

Erfolgsplan - Bereich Friedhöfe

	Ergebnis	Vorjahr	Planjahr	Planung Folgejahre		
	2023	2024	2025	2026	2027	2028
	EUR	EUR	EUR	EUR	EUR	EUR
Pflanzen f. Pflegegräber Stadtfriedhof	0	-2.500	-2.500	-2.500	-2.500	-2.500
Namenstafeln für "Garten der Zeit"	0	0	0	0	0	0
Beschriftungsaufträge Gemeinschaftsgrabstätten	-52.342	-40.000	-40.000	-40.000	-40.000	-40.000
Dienst- und Schutzkleidung	-8.222	-8.000	-8.000	-8.000	-8.000	-8.000
SUMME AUFW. FÜR ROH-, HILFS- U. BETRIEBSSTOFFE	-185.123	-196.800	-196.800	-182.800	-182.800	-182.800
Aufwendungen für bezogene Leistungen						
Wartungs- und Reparaturkosten	-35.278	-55.000	-55.000	-55.000	-55.000	-55.000
Erhalt historischer Grabsausstattung Stadtfriedhof ⁻¹⁻	-17.436	-20.000	-20.000	-20.000	-20.000	-20.000
Reinigungsvergabe	-62.036	-45.500	-45.500	-45.500	-45.500	-45.500
Abfallbeseitigungskosten	-25.653	-35.000	-35.000	-35.000	-35.000	-35.000
Analytische Untersuchungen	-134	0	0	0	0	0
Sonstige Fremdleistungen	-244.199	-240.000	-240.000	-240.000	-240.000	-240.000
Aufwendungen Leasingverträge - Kfz.	-4.485	-5.000	-5.000	-5.000	-5.000	-5.000
Aufwendungen Leasingverträge - Maschinen	-45.912	-48.000	-48.000	-48.000	-48.000	-48.000
Miete Fahrzeuge	-6.591	-7.000	-7.000	-7.000	-7.000	-7.000
SUMME AUFWENDUNGEN FÜR BEZOGENE LEISTUNGEN	-441.726	-455.500	-455.500	-455.500	-455.500	-455.500
Summe Materialaufwand	-626.849	-652.300	-652.300	-638.300	-638.300	-638.300
Personalaufwand						
Löhne und Gehälter	-736.230	-850.000	-881.000	-902.100	-923.700	-945.800
Leistungsentgelte	-10.760	-15.000	-15.460	-15.800	-16.100	-16.400
Zuschuß für Jobticket	-901	-250	-250	-250	-250	-250
Soz. Abgaben sowie Aufw. f. Altersvers.. u. Unterstütz.	-218.134	-260.000	-291.000	-292.500	-294.000	-295.500
Zuführungen zu Pensions-/Altersteilzeitrückstellungen	-41.740	-40.000	-1	0	0	0
Sonstige soziale Abgaben	-1.848	-2.700	-2.700	-2.700	-2.700	-2.700
Summe Personalaufwand	-1.009.613	-1.167.950	-1.190.411	-1.213.350	-1.236.750	-1.260.650
Abschreibungen						
Abschreibungen auf immaterielle Vermögensgegenstände	0	-500	-500	-500	-500	-500
Abschreibungen auf Sachanlagen	-228.368	-270.000	-310.000	-310.000	-310.000	-310.000
Summe Abschreibungen	-228.368	-270.500	-310.500	-310.500	-310.500	-310.500
Sonstige betriebliche Aufwendungen						
Verluste aus d. Abgang v. Gegenstände des Anlagevermög.	0	-150	-150	-150	-150	-150
Abschreibungen auf Forderungen	0	-3.000	-3.000	-3.000	-3.000	-3.000
Mieten und Pachten	-31	-40	-40	-40	-40	-40
Unterhaltung betrieblicher Grdst. u. Gebäude	-8.778	-50.000	-50.000	-56.000	-56.000	-56.000
Mitglieds- und Verbandsbeiträge	-1.684	-14.700	-14.700	-14.700	-14.700	-14.700
Schmutzwassergebühren	0	-1.000	-1.000	-1.000	-1.000	-1.000
Niederschlagswassergebühren	-4.186	-4.500	-4.500	-4.500	-4.500	-4.500
Rückerstattung Bestattungsgebühren	-48	0	0	0	0	0
Sonstige Gebühren	-380	-1.000	-1.000	-1.000	-1.000	-1.000
Gebäude- und Feuerversicherung	-3.626	-3.000	-3.000	-3.000	-3.000	-3.000
Haftpflichtversicherung	-873	-1.600	-1.600	-1.600	-1.600	-1.600
Kaskoversicherung	-179	-300	-300	-300	-300	-300
Kfz-Versicherung	-12.023	-10.500	-10.500	-10.500	-10.500	-10.500
Sonstige Versicherungen	-1.464	-500	-500	-500	-500	-500
Bürobedarf	-340	-1.500	-1.500	-1.500	-1.500	-1.500
Fachliteratur	-1.483	-1.000	-1.000	-1.000	-1.000	-1.000

	Ergebnis	Vorjahr	Planjahr	Planung Folgejahre		
	2023	2024	2025	2026	2027	2028
	EUR	EUR	EUR	EUR	EUR	EUR
Sofortabschreibungen geringwertiger Wirtschaftsgüter	-14.494	-10.000	-10.000	-10.000	-10.000	-10.000
Kopierkosten	-319	-500	-500	-500	-500	-500
Druckereikosten	0	-400	-400	-400	-400	-400
Porto, Fracht und Telefon	-1.361	-3.500	-3.500	-3.500	-3.500	-3.500
Funk- und Fernmeldekosten	-452	-350	-350	-350	-350	-350
Anzeigen und Inserate	-9.806	-5.000	-5.000	-1.000	-1.000	-1.000
Werbekosten/Öffentlichkeitsarbeit/EMAS	-9.947	-6.000	-6.000	-6.000	-6.000	-6.000
Reisekosten	-144	-900	-900	-1.000	-1.000	-1.000
Kosten f. dienstlich genutzte Privatfahrzeuge	0	0	0	0	0	0
Fortbildungskosten	-2.731	-3.000	-3.000	-3.000	-3.000	-3.000
Allgemeine städtische Verwaltungskostenumlage	-1.061	0	0	0	0	0
<i>davon Kosten Hausdruckerei</i>	-813	0	0	0	0	0
<i>davon Kosten Informationstechnik</i>	0	0	0	0	0	0
<i>davon Kosten FAB Personal und FAB Organisation</i>	0	0	0	0	0	0
<i>davon Kosten Stadtvermessung</i>	0	0	0	0	0	0
<i>davon Kosten Rechnungsprüfungsamt</i>	0	0	0	0	0	0
<i>davon Kosten FB Finanzen/Stadtkasse</i>	0	0	0	0	0	0
<i>davon sonstige städtische Verwaltungskosten</i>	-248	0	0	0	0	0
Sonstige Dienst- und Fremdleistungen	0	-2.300	-2.300	-2.300	-2.300	-2.300
Beratungskosten	-7.643	-2.000	-2.000	-2.000	-2.000	-2.000
Buchungskosten	0	-1.000	-1.000	-1.000	-1.000	-1.000
Softwarepflege	-27.129	-10.000	-10.000	-10.000	-10.000	-10.000
Skontoverlustkonto	-36	0	0	0	0	0
Zahlungsdifferenzen	0	0	0	0	0	0
Sonstige freiwillig soziale Aufwendungen	0	-850	-850	-880	-1.060	-1.200
Sonstige Aufwendungen	-941	-1.095.000	-5.000	-5.000	-5.000	-5.000
<i>davon Zuführ. RAP Grabnutzungs- u Grabpflegegebühren</i>	0	-950.000	0	0	0	0
Summe sonstige betriebliche Aufwendungen	-111.154	-1.233.590	-143.590	-145.720	-145.900	-146.040
Sonstige Zinsen und ähnliche Erträge						
Girozinsen, sonst. Zinserträge	0	0	0	0	0	0
Mahngebühren	15.922	5.000	5.000	5.000	5.000	5.000
Summe sonstige Zinsen und ähnliche Erträge	15.922	5.000	5.000	5.000	5.000	5.000
Zinsen und ähnliche Aufwendungen						
Kreditzinsen	-71.998	-140.000	-100.000	-100.000	-110.000	-125.000
Sonstige zinsähnliche Aufwendungen	-3	0	0	0	0	0
Summe Zinsen und ähnliche Aufwendungen	-72.001	-140.000	-100.000	-100.000	-110.000	-125.000
Außerordentliches Ergebnis						
Außerordentliche Erträge	0	0	0	0	0	0
Außerordentliche Aufwendungen	0	0	0	0	0	0
Summe außerordentliches Ergebnis	0	0	0	0	0	0
Sonstige Steuern						
Grundsteuern	-473	-450	-450	-450	-450	-450
Kfz-Steuern	-1.556	-1.550	-1.550	-1.550	-1.550	-1.550
Summe sonstige Steuern	-2.029	-2.000	-2.000	-2.000	-2.000	-2.000

	Ergebnis	Vorjahr	Planjahr	Planung Folgejahre		
	2023	2024	2025	2026	2027	2028
	EUR	EUR	EUR	EUR	EUR	EUR
Innerbetriebliche Leistungsverrechnung						
Leistungsabgabe an andere Bereiche	0	0	0	0	0	0
Leistungsempfang von anderen Bereichen	-156.229	-115.000	-65.000	-65.000	-65.000	-65.000
Umlagever. Bereich Betriebswirtschaft und Verwalt. ⁻³⁻	-67.763	-140.000	-140.000	-140.000	-140.000	-150.000
Summe innerbetriebliche Leistungsverrechnung	-223.992	-255.000	-205.000	-205.000	-205.000	-215.000
BEREICHSERGEBNIS	-641.341	-837.500	-776.071	-704.510	-675.100	-676.890

Nachrichtlich - Ergebnis Friedhofswesen

	Ergebnis	Vorjahr	Planjahr	Planung Folgejahre		
	2023	2024	2025	2026	2027	2028
	EUR	EUR	EUR	EUR	EUR	EUR
Kostendeckungsgrad:	71,80%	77,49%	70,19%	73,06%	74,51%	74,91%
Behandlung des Jahresverlustes:						
a) zu tilgen dem Gewinnvortrag	0	0	0	0	0	0
b) aus dem Haushalt des Eigners auszugleichen	499.859	538.700	435.000	365.000	324.700	280.200
c) auf neue Rechnung vorzutragen	141.482	298.800	341.071	339.510	350.400	396.690
d) Zuschuss Pol. Grün	200.000	200.000	300.000	300.000	300.000	300.000

	Ergebnis	Vorjahr	Planjahr	Planung Folgejahre		
	2023	2024	2025	2026	2027	2028
	EUR	EUR	EUR	EUR	EUR	EUR
Umsatzerlöse						
Erlöse von Außen						
Erlöse Schmutzwassergebühr ⁻¹⁻	5.057.041	7.374.300	8.183.000	8.183.000	8.722.000	8.722.000
Erlöse Niederschlagswassergebühr ⁻²⁻	2.081.044	2.071.000	2.071.000	2.071.000	2.452.500	2.452.500
Erlöse Kanalspüler von Dritten	182	2.000	2.000	2.000	2.000	2.000
Erlöse AZV Ammertal	528.541	625.000	625.000	625.000	625.000	625.000
Erlöse Gemeinde Kusterdingen	83.118	95.000	95.000	95.000	95.000	95.000
Erlöse Gemeinde Immenhausen	0	0	0	0	0	0
Gebühren Kleinkläranlagen	6.164	8.000	8.000	8.000	8.000	8.000
Gebühren Fäkalienannahme	4.665	3.000	3.000	3.000	3.000	3.000
Erstattung Abwasserabgabe LRA	0	100.000	100.000	100.000	100.000	100.000
Sonstige Erlöse von Dritten	88.633	120.000	120.000	120.000	120.000	120.000
SUMME ERLÖSE VON AUßEN	7.849.388	10.398.300	11.207.000	11.207.000	12.127.500	12.127.500
Erlöse von städtischen Dienststellen						
Erlöse Straßenentwässerung ⁻³⁻	1.291.500	1.354.500	1.341.833	1.362.292	1.362.474	1.372.925
Erlöse von städtischen Dienststellen	77.457	78.380	78.380	78.380	78.380	78.380
SUMME ERLÖSE VON STÄDTISCHEN DIENSTSTELLEN	1.368.957	1.432.880	1.420.213	1.440.670	1.440.840	1.451.290
Summe Umsatzerlöse	9.218.345	11.831.180	12.627.213	12.647.670	13.568.340	13.578.790
Sonstige betriebliche Erträge						
Auflösung Ertragszuschüsse	877.573	970.000	970.000	990.000	1.010.000	1.010.000
Aktivierete Eigenleistungen ⁻⁴⁻	0	0	0	0	0	0
Erträge Anlagenabgänge	11.400	0	0	0	0	0
Erträge aus Zuschreibung des Anlagevermögens	0	0	0	0	0	0
Erträge aus der Zuschreibung von Umlaufvermögen	0	0	0	0	0	0
Erträge aus der Auflösung von Rückstellungen	2.454.423	1.886.341	944.000	1.449.030	219.490	0
Mieteinnahmen	21.235	25.000	25.000	25.000	25.000	25.000
Steuerrückerstattung	0	0	0	0	0	0
Versicherungsrückerstattungen	17.282	0	0	0	0	0
Lohnkostenzuschüsse	32.078	35.000	35.000	35.000	35.000	35.000
Sonstige Erträge	1.690	0	0	0	0	0
Erstattung Energiesteuer f. BHKW	5.507	6.000	6.000	6.000	6.000	6.000
Summe sonstige betriebliche Erträge	3.421.189	2.922.341	1.980.000	2.505.030	1.295.490	1.076.000
Materialaufwand						
Aufwendungen für Roh-, Hilfs- und Betriebsstoffe						
Strom	-190.191	-230.000	-230.000	-230.000	-230.000	-230.000
Wasser	-7.245	-6.200	-6.200	-6.200	-6.200	-6.200
Wärmelieferung	0	-4.000	-4.000	-4.000	-4.000	-4.000
Gasbezug	-4.264	-130.000	-130.000	-130.000	-130.000	-130.000
Treibstoffe extern	-24.784	-26.000	-26.000	-26.000	-26.000	-26.000
Schmierstoffe	-15.860	-14.500	-14.500	-12.500	-12.500	-12.500
Reinigungsmittel und -material	-3.062	-3.000	-3.000	-3.000	-3.000	-3.000
Fällmittel	-316.717	-200.000	-320.000	-320.000	-320.000	-320.000
Polymere	-171.179	-180.000	-180.000	-180.000	-180.000	-180.000
Belagsverhinderer	-38.877	-40.000	-40.000	-40.000	-40.000	-40.000
Laborchemikalien	-58.367	-55.000	-55.000	-55.000	-55.000	-55.000
Externe Kohlenstoff-Quelle	-26.123	-45.000	-45.000	-45.000	-45.000	-45.000

Erfolgsplan - Bereich Stadtentwässerung

2 von 4

	Ergebnis	Vorjahr	Planjahr	Planung Folgejahre		
	2023	2024	2025	2026	2027	2028
	EUR	EUR	EUR	EUR	EUR	EUR
Sauerstoffbezug	-62.782	-60.000	-65.000	-65.000	-65.000	-65.000
Sonstige Hilfs- und Betriebsstoffe	-354.376	-100.000	-100.000	-100.000	-100.000	-100.000
Material-Direktverbrauch	-291.332	-320.000	-320.000	-300.000	-300.000	-300.000
Sommerflor	0	-1.000	-1.000	-1.000	-1.000	-1.000
Dienst- und Schutzkleidung	-9.037	-15.500	-15.500	-15.500	-15.500	-15.500
SUMME AUFW. FÜR ROH-, HILFS- U. BETRIEBSSTOFFE	-1.574.198	-1.430.200	-1.555.200	-1.533.200	-1.533.200	-1.533.200
Aufwendungen für bezogene Leistungen						
Wartungs- und Reparaturkosten ⁻⁵⁻	-616.300	-2.035.000	-1.385.000	-1.385.000	-1.385.000	-1.385.000
Reinigungsvergabe	-13.474	-22.000	-22.000	-22.000	-22.000	-22.000
Abfallbeseitigungskosten	-1.001	-7.500	-7.500	-7.500	-7.500	-7.500
Sandfang und Rechengut	-95.193	-110.000	-110.000	-110.000	-110.000	-110.000
Analytische Untersuchungen	-15.615	-15.000	-15.000	-15.000	-15.000	-15.000
Klärschlamm Entsorgung	-615.167	-850.000	-650.000	-650.000	-650.000	-650.000
Sonstige Fremdleistungen ⁻⁶⁻	-725.350	-400.000	-400.000	-400.000	-400.000	-400.000
Aufwendungen Leasingverträge - Kfz	-4.622	-8.500	-8.500	-8.500	-8.500	-8.500
Aufwendungen Miete - Maschinen	0	-1.000	-1.000	-1.000	-1.000	-1.000
SUMME AUFWENDUNGEN FÜR BEZOGENE LEISTUNGEN	-2.086.722	-3.449.000	-2.599.000	-2.799.000	-2.799.000	-2.799.000
Summe Materialaufwand	-3.660.920	-4.879.200	-4.154.200	-4.332.200	-4.332.200	-4.332.200
Personalaufwand						
Löhne und Gehälter	-1.084.968	-1.316.000	-1.353.000	-1.385.310	-1.418.460	-1.452.350
Leistungsentgelte	-19.210	-25.500	-24.570	-25.040	-25.520	-26.020
Zuschuß für Jobticket	-1.226	-250	-250	-250	-250	-250
Soz. Abgaben sowie Aufw. f. Altersvers. u. Unterstütz.	-313.709	-387.000	-399.900	-401.850	-403.900	-405.960
Zuführungen zu Pensions-/Altersteilzeitrückstellungen	0	0	0	0	0	0
Sonstige soziale Abgaben	-7.729	-4.500	-4.500	-4.500	-4.500	-4.500
Summe Personalaufwand	-1.426.841	-1.733.250	-1.782.220	-1.816.950	-1.852.630	-1.889.080
Abschreibungen						
Abschreibungen auf immaterielle Vermögensgegenstände	0	-1.500	-1.500	-1.500	-1.500	-1.500
Abschreibungen auf Sachanlagen	-3.905.644	-4.380.000	-4.200.000	-4.300.000	-4.350.000	-4.250.000
Summe Abschreibungen	-3.905.644	-4.381.500	-4.201.500	-4.301.500	-4.351.500	-4.251.500
Sonstige betriebliche Aufwendungen						
Verluste aus d. Abgang v. Gegenstände des Anlagevermö.	0	0	0	0	0	0
Abschreibungen auf Forderungen	0	0	0	0	0	0
Zuf.Rückstellung	-517.511	0	0	0	0	-245.110
Mieten und Pachten ⁻⁷⁻	0	-40.000	-40.000	-40.000	-40.000	-40.000
Unterhaltung betrieblicher Grdst. und Gebäude	-333	-40.000	0	0	0	0
Reparatur u. Instandhaltung techn. Anlagen u. Masch.	0	0	0	0	0	0
Reparatur u. Instandhalt. Betriebs- u. Gesch.ausstatt.	0	-10.000	-10.000	-10.000	-10.000	-10.000
Mitglieds- und Verbandsbeiträge	-5.060	-8.500	-8.500	-8.500	-8.500	-8.500
TÜV/Dekra	-830	-8.500	-700	-700	-700	-700
Schmutzwassergebühren	0	-700	0	0	0	0
Niederschlagswassergebühren	-6.322	-6.500	-6.500	-6.500	-6.500	-6.500
Erstattung Abwassergebühren	-26.373	-6.500	-40.000	-40.000	-40.000	-40.000
Entschädigung swt für Abwassergebühreneinzug ⁻⁸⁻	-280.572	-40.000	-262.000	-262.000	-262.000	-262.000
Kostenumlage AZV-Ammertal	-135.072	-262.000	-100.000	-100.000	-100.000	-100.000

	Ergebnis	Vorjahr	Planjahr	Planung Folgejahre		
	2023	2024	2025	2026	2027	2028
	EUR	EUR	EUR	EUR	EUR	EUR
Abwasserabgabe an LRA	0	-100.000	-400.000	-400.000	-400.000	-400.000
Sonstige Gebühren	-5.359	-400.000	-3.000	-3.000	-3.000	-3.000
Gebäude- und Feuerversicherung	-25.001	-3.000	-22.000	-22.000	-22.000	-22.000
Haftpflichtversicherung	-1.115	-22.000	-2.300	-2.300	-2.300	-2.300
Kaskoversicherung	-179	-2.300	-300	-300	-300	-300
Kfz-Versicherung	-6.819	-300	-7.800	-7.800	-7.800	-7.800
Versicherung Jobrad	0	-7.800	-800	-800	-800	-800
Sonstige Versicherungen	-2.145	-1.450	-1.450	-1.450	-1.450	-1.450
Bürobedarf	-497	-1.450	-2.500	-2.500	-2.500	-2.500
Fachliteratur	-1.288	-2.500	-2.500	-2.500	-2.500	-2.500
Sofortabschreibungen geringwertiger Wirtschaftsgüter	-2.662	-3.000	-6.000	-6.000	-6.000	-6.000
Kopierkosten	-133	-1.500	-1.000	-1.000	-1.000	-1.000
Porto, Fracht und Telefon	-20.885	-22.500	-22.500	-22.500	-22.500	-22.500
Funk- und Fernmeldegebühren	-661	-500	-500	-500	-500	-500
Leitungskosten swt	0	-5.000	-5.000	-5.000	-5.000	-5.000
Anzeigen und Inserate	-21.107	-7.000	-7.000	-7.000	-7.000	-7.000
Werbekosten/Öffentlichkeitsarbeit/EMAS	-179	-15.000	-15.000	-15.000	-15.000	-15.000
Reisekosten	-527	-2.000	-2.000	-2.000	-2.000	-2.000
Kosten f. dienstlich genutzte Privatfahrzeuge	-82	-300	-300	-300	-300	-300
Fortbildungskosten	-8.131	-14.000	-14.000	-14.000	-14.000	-14.000
Allgemeine städtische Verwaltungskostenumlage	-176.392	-780.000	-480.000	-480.000	-480.000	-480.000
<i>davon Kosten Hausdruckerei</i>	-15	0	0	0	0	0
<i>davon Kosten FB Tiefbau</i>	-176.377	-780.000	-480.000	-480.000	-480.000	-480.000
<i>davon Kosten FB Hochbau / Gebäudewirtschaft</i>	0	0	0	0	0	0
Sonstige Dienst- und Fremdleistungen	-16.912	-20.000	-20.000	-20.000	-20.000	-20.000
Beratungskosten	0	-25.000	-25.000	-25.000	-25.000	-25.000
Buchungskosten	-5.950	-7.000	-7.000	-7.000	-7.000	-7.000
Softwarepflege	-22.361	-66.500	-66.500	-66.500	-66.500	-66.500
Skontoverlustkonto	-26	0	0	0	0	0
Zahlungsdifferenzen	-454	0	0	0	0	0
Sonstige freiwillige soziale Aufwendungen	-366	-750	-750	-750	-750	-750
Bankrücklaufgebühren	-174	0	0	0	0	0
Sonstige Aufwendungen	-5.470	-9.000	-9.000	-9.000	-9.000	-9.000
Rückerstattung Straßenentwässerung	-60.856	0	0	0	0	0
Summe sonstige betriebliche Aufwendungen	-1.357.805	-1.891.900	-1.591.900	-1.591.900	-1.591.900	-1.837.010
Sonstige Zinsen und ähnliche Erträge						
Girozinsen, sonst. Zinserträge	0	0	0	0	0	0
Mahngebühren	-58	3.000	3.000	3.000	3.000	3.000
Summe sonstige Zinsen und ähnliche Erträge	-58	3.000	3.000	3.000	3.000	3.000
Zinsen und ähnliche Aufwendungen						
Kreditzinsen	-798.803	-1.500.000	-1.152.010	-1.227.010	-1.277.010	-1.352.010
Sonstige zinsähnliche Aufwendungen	-255	0	0	0	0	0
Summe Zinsen und ähnliche Aufwendungen	-799.058	-1.500.000	-1.152.010	-1.227.010	-1.277.010	-1.352.010

Erfolgsplan - Bereich Stadtentwässerung

	Ergebnis	Vorjahr	Planjahr	Planung Folgejahre		
	2023	2024	2025	2026	2027	2028
	EUR	EUR	EUR	EUR	EUR	EUR
Außerordentliches Ergebnis						
Außerordentliche Erträge ⁻⁹⁻	0	0	0	0	0	0
Außerordentliche Aufwendungen ⁻¹⁰⁻	0	0	0	0	0	0
Summe außerordentliches Ergebnis	0	0	0	0	0	0
Sonstige Steuern						
Grundsteuern	-765	-650	-650	-650	-650	-650
Kfz-Steuern	-844	-1.200	-1.200	-1.200	-1.200	-1.200
Umsatzsteuernachzahlung	0	0	0	0	0	0
VST § 13	0	-25.000	-25.000	-25.000	-25.000	-25.000
Energiesteuer	-1.788	-4.700	-4.700	-4.700	-4.700	-4.700
Summe sonstige Steuern	-3.397	-31.550	-31.550	-31.550	-31.550	-31.550
Innerbetriebliche Leistungsverrechnung						
Leistungsabgabe an andere Bereiche	0	1.000	1.000	1.000	1.000	1.000
Leistungsempfang von anderen Bereichen	-33.468	-46.000	-32.000	-32.000	-32.000	-32.000
Umlagever. Bereich Betriebswirtschaft und Verwalt. ⁻¹¹⁻	-384.187	-898.490	-913.190	-926.240	-934.440	-958.040
Summe innerbetriebliche Leistungsverrechnung	-417.655	-943.490	-944.190	-957.240	-965.440	-989.040
BEREICHSERGEBNIS ⁻¹²⁻	1.068.156	-604.369	752.643	897.350	464.600	-24.600

Erläuterungen

- 1 - Berechnungsgrundlage: 2025 1,67 EUR/m³; Bemessungsgrundlage: 4.900.000 m³ Schmutzwasser
- 2 - Berechnungsgrundlage: 2025 0,38 EUR/m²; Bemessungsgrundlage: 5.450.000 m² versiegelte Grundstücksflächen
- 3 - Berechnungsgrundlage: 2025 0,42 EUR/m²; Bemessungsgrundlage: 3.148.393 m² Straßen- und Gehwegflächen
- 4 - Keine bilanzielle Aktivierung von Eigenleistungen vorgesehen
- 5 - Sanierungsaufwand RÜBs
- 6 - Betonsanierungen Klärwerk
- 7 - Miete für Büroräume im Technischen Rathaus
- 8 - Neufassung des Vertrag zur Abrechnung der Schmutzwassergebühren über die swt (vgl. Vorlage 235/2014)
- 9 - Erfolgswirksamer Ausgleich des Jahresfehlbetrags aus der Gebührenaussgleichsrückstellung
- 10 - Erfolgswirksame Umbuchung des Jahresüberschusses in eine Gebührenaussgleichsrückstellung
- 11 - Ergibt sich aus dem Ergebnis des Bereichs BWL/Verwaltung
- 12 - Seit 2023 erfolgt der Ausgleich über die Rückstellung erst nach Feststellung des Jahresabschlusses

Nachrichtlich - Ergebnis Stadtentwässerung

	Ergebnis	Vorjahr	Planjahr	Planung Folgejahre		
	2023	2024	2025	2026	2027	2028
	EUR	EUR	EUR	EUR	EUR	EUR
Einnahmen (ohne außerordentliche Erträge)	12.639.476	14.756.521	14.610.213	15.155.700	14.866.830	14.657.790
Ausgaben (ohne außerordentliche Aufwendungen)	-11.571.320	-15.360.890	-13.857.570	-14.258.350	-14.402.230	-14.682.390
Ergebnis (siehe außerordentliches Ergebnis)	0	0	0	0	0	0
Ergebnis ohne Erträge aus der Auflösung von Gebührenrückstellung	-868.756	-2.490.710	-191.357	-551.680	245.110	220.510
Kostendeckungsgrad	109,23%	96,07%	105,43%	106,29%	103,23%	99,83%

Liquiditätsrechnung - Kommunale Servicebetriebe Tübingen

1 von 2

Nr.		Ergebnis	Bisheriger Ansatz	Prognose zum 31.12.	Planjahr	Planung Folgejahre		
		2023	2024	2024	2025	2026	2027	2028
		EUR	EUR	EUR	EUR	EUR	EUR	EUR
1.	+/- Jahresergebnis	489.716	-1.975.184	-1.975.184	-485.244	-205.250	-558.150	-870.830
2.	+ Abschreibungen Anlagevermögen	4.689.060	5.434.400	5.434.400	5.498.900	5.648.900	5.708.900	5.848.900
3.	- Erträge aus Auflösung von Ertragszuschüssen	-901.728	-985.000	-985.000	-985.000	-1.003.500	-1.023.500	-1.023.500
4.	+/- Zunahme / Abnahme der Rückstellungen	-2.577.269	-1.886.341	-1.886.341	-1.890.710	535.532	500.000	500.000
5.	+/- sonstige zahlungsunwirksame Aufwendungen / Erträge	-98.731	0	0	0	0	0	0
6.	-/+ Zunahme / Abnahme von Vorräten, Forderungen aus Lieferungen und Leistungen sowie andere Aktiva	4.450.887	2.200.000	2.200.000	2.200.000	0	0	0
7.	+/- Zunahme / Abnahme der Verbindlichkeiten aus Lieferungen und Leistungen sowie andere Passiva	-1.156.442	400.000	400.000	500.000	500.000	500.000	500.000
8.	+/- Zinsaufwendungen / Zinserträge	905.438	1.738.900	939.826	1.326.910	1.402.210	1.462.210	1.582.410
9.	Mittelzufluss / -abfluss aus laufender Geschäftstätigkeit	5.800.931	4.926.775	4.127.701	6.164.856	6.877.892	6.589.460	6.536.980
10.	+ Einzahlungen aus Abgängen von Gegenständen des Sachanlagevermögens	12.872,87	0	0	0	0	0	0
11.	- Auszahlungen für Investitionenen in immaterielle Vermögensgegenstände	-401	0	0	0	0	0	0
12.	+ Von Dritten getragene Investitionen	0	931.000	0	947.800	840.000	0	0
13.	- Auszahlungen für Investitionenen in das Sachanlagevermögen	-1.785.246	-13.358.500	-4.135.000	-16.859.000	-5.019.000	-3.314.000	-4.146.000
14.	+ Erhaltenen Zinsen	16.589	8.000	8.000	8.000	8.000	8.000	8.000
15.	Mittelzufluss / -abfluss aus der Investitionstätigkeit	-1.756.185	-12.419.500	-4.127.000	-15.903.200	-4.171.000	-3.306.000	-4.138.000
16.	+ Einzahlungen aus Eigenkapitalzuführung ⁻¹⁻	0	803.490	740.392	1.072.015	1.071.815	981.790	993.950
17.	+ Einzahlungen aus Verlustvorauszahlungen	0	0	200.000	300.000	300.000	300.000	300.000
18.	- Auszahlungen aus Eigenkapitalherabsetzungen	0	0	0	0	0	0	0
19.	+ Einzahlungen aus der Aufnahme von Krediten	1.430.000	10.336.800	5.199.048	13.820.500	1.997.400	1.405.100	2.273.460

Liquiditätsrechnung - Kommunale Servicebetriebe Tübingen

2 von 2

Nr.		Ergebnis	Bisheriger Ansatz	Prognose zum 31.12.	Planjahr	Planung Folgejahre		
		2023	2024	2024	2025	2026	2027	2028
		EUR	EUR	EUR	EUR	EUR	EUR	EUR
a.)	+ davon für Investitionen in das Sachanlagevermögen	1.430.000	10.336.800	4.135.000	13.820.500	1.997.400	1.405.100	2.273.460
b.)	+ davon für Umschuldung	0	0	1.064.048	0	0	0	0
20.	+ Einzahlungen aus Darlehen Vorjahr	0	0	0	0	0	0	0
21.	+ Einzahlungen aus Zuschüssen	492.809	2.090.700	0	2.090.700	2.181.600	1.908.900	1.872.540
22.	+ Auszahlungen aus Rückzahlungen und Umbuchungen von Zuschüssen	0	0	0	0	0	0	0
23.	- Auszahlungen aus der Tilgung von Krediten ⁻²⁻	-5.209.045	-5.656.783	-6.100.000	-5.617.109	-6.149.930	-6.172.046	-5.740.994
a.)	- davon für Investitionen in das Sachanlagevermögen	-5.209.045	-5.656.783	-4.971.705	-5.617.109	-6.149.930	-6.172.046	-5.740.994
b.)	- davon Sondertilgung für die Kreditumschuldung	0	0	-1.128.295	0	0	0	0
24.	- Gezahlte Zinsen	-922.028	-1.746.900	-947.826	-1.334.910	-1.410.210	-1.470.210	-1.590.410
25.	Mittelzufluss / -abfluss aus der Finanzierungstätigkeit	-4.208.263	5.827.307	-908.386	10.331.196	-2.009.324	-3.046.466	-1.891.454
26.	Zahlungswirksame Veränderungen des Finanzmittelfonds	-163.517	-1.665.418	-907.685	592.852	697.568	236.994	507.526
27.	Finanzmittelfonds am Anfang der Periode	2.836.299	387.153	2.672.782	1.765.097	2.357.950	3.055.517	3.292.511
28.	Finanzmittelfonds am Ende der Periode	2.672.782	-1.278.265	1.765.097	2.357.950	3.055.517	3.292.511	3.800.036

Erläuterungen

1 - Einschließlich der Einzahlungen aus Fehlbetragsübernahmen der Gemeinde

2 - Einschließlich der Auszahlungen für die Sondertilgung für die Kreditumschuldung

Voraussichtliche Entwicklung der Liquidität - Kommunale Servicebetriebe Tübingen

Nr.	Position	Vorjahr	Planjahr	Planung Folgejahre		
		2024	2025	2026	2027	2028
Einzahlungs- und Auszahlungsarten ¹		EUR	EUR	EUR	EUR	EUR
1.	Zahlungsmittelbestand zum Jahresbeginn	2.672.782	1.765.097	2.253.250	2.879.817	3.075.511
2a. +	Sonstige Einlagen aus Kassenmitteln zum Jahresbeginn	0	0	0	0	0
2b. +	Investmentzertifikate, Kapitalmarktpapiere, Geldmarktpapiere und sonstige Wertpapiere	0	0	0	0	0
2c. +	Forderungen aus Liquiditätsbeziehungen zum Kernhaushalt, zu verbundenen Unternehmen, Beteiligungen, selbstständigen Kommunalanstalten und anderen Eigenbetrieben der Gemeinde	0	0	0	0	0
3a. -	Bestand an Kassenkrediten zum Jahresbeginn	0	0	0	0	0
3b. -	Verbindlichkeiten aus Liquiditätsbeziehungen zu verbundenen Unternehmen, Beteiligungen und Sondervermögen	0	0	0	0	0
4. =	liquide Eigentmittel zum Jahresbeginn	2.672.782	1.765.097	2.253.250	2.879.817	3.075.511
5. -	mittelübertragungsbedingter Liquiditätsbedarf (§ 2 Absatz 4 EigBVO-HGB)	0	0	0	0	0
6. +/-	veranschlagte Änderung des Finanzierungsmittelbestands (§ 2 i.V.m Anlage 2 Nummer 40 EigBVO-HGB)	-907.685	488.152	626.568	195.694	431.826
7. =	voraussichtliche liquide Eigenmittel zum Jahresende	1.765.097	2.253.250	2.879.817	3.075.511	3.507.336
8. -	davon für sonstige bestimmte Zwecke gebunden	0	0	0	0	0
9. =	voraussichtliche liquide Eigenmittel zum Jahresende ohne gebundene Mittel	1.765.097	2.253.250	2.879.817	3.075.511	3.507.336

Investitionsprogramm - Kommunale Servicebetriebe Tübingen

Vorhaben	Gesamtangaben zur Maßnahme -nachrichtlich-	Bisher finanziert	Ergebnis Vorvorjahr	Ermächtigungs-übertragung aus	Ansatz Vorjahr	Ermächtigungs-übertragung aus	Ansatz Wirtschaftsjahr	Verpflichtungs-ermächtigungen Wirtschaftsjahr	Planung Wirtschaftsjahr +1	Planung Wirtschaftsjahr +2	Planung Wirtschaftsjahr +3	Planung Wirtschaftsjahr weitere Jahre
	EUR		EUR	2023	2023	2024	2024	2025	2025	2026	2027	2028
Bereich 9010 - Betriebswirtschaft und Verwaltung												
Summe Grundstücke und grdstgleiche Rechte	250.000	0	0	0	0	0	50.000	0	200.000	0	0	0
Summe Betriebs- und Geschäftsausstattung	0	0	0	0	0	0	2.000	0	2.000	2.000	2.000	2.000
Summe Fahrzeuge	0	0	0	0	0	120.000	60.000	0	0	0	0	0
Substanzerhaltungsposten	200.000	0	0	0	0	0	0	0	0	0	100.000	100.000
Summe Investitionen - Bereich 9010	450.000	0	0	0	0	120.000	112.000	0	202.000	2.000	102.000	102.000
Bereich 9070 - Fuhrpark												
Summe Grundstücke und grdstgleiche Rechte	0	0	0	0	0	0	0	0	0	0	0	0
Summe Betriebs- und Geschäftsausstattung	580.000	0	0	0	170.000	0	643.000	0	20.000	20.000	20.000	20.000
Summe Fahrzeuge	0	0	0	0	0	85.000	648.000	0	0	0	0	0
Substanzerhaltungsposten	1.000.000	0	0	0	0	0	0	0	0	0	0	1.000.000
Summe Investitionen - Bereich 9070	1.580.000	0	0	0	170.000	85.000	1.291.000	0	20.000	20.000	20.000	1.020.000
Bereich 9600 - Infrastruktur												
Summe Grundstücke und grdstgleiche Rechte	295.000	0	0	0	20.000	200.000	275.000	0	0	0	0	0
Summe Betriebs- und Geschäftsausstattung	0	0	0	0	0	0	114.000	0	84.000	84.000	84.000	84.000
Summe Fahrzeuge	0	0	0	350.000	550.000	1.575.000	2.740.000	0	0	0	1.500.000	0
Substanzerhaltungsposten	0	0	0	0	0	0	0	0	0	0	0	1.000.000
Summe Investitionen - Bereich 9600	295.000	0	0	350.000	570.000	1.775.000	3.129.000	0	84.000	84.000	1.584.000	1.084.000
Bereich 9400 - Friedhöfe												
Summe Grundstücke und grdstgleiche Rechte	1.505.000	75.000	0	0	890.000	600.000	415.000	200.000	935.000	220.000	20.000	20.000
Summe Betriebs- und Geschäftsausstattung	249.000	0	0	0	64.500	0	83.000	0	53.000	58.000	40.000	45.000
Summe Fahrzeuge	0	0	0	0	0	155.000	580.000	0	0	0	0	0
Substanzerhaltungsposten	0	0	0	0	0	0	0	0	0	0	0	0
Summe Investitionen - Bereich 9400	1.754.000	75.000	0	0	954.500	755.000	1.078.000	200.000	988.000	278.000	60.000	65.000
Bereich 9700 - Stadtentwässerung												
Summe Grundstücke und grdstgleiche Rechte	20.995.000	0	0	0	9.855.000	5.930.000	10.940.000	2.030.000	3.685.000	2.890.000	2.340.000	1.640.000
Summe Betriebs- und Geschäftsausstattung	75.000	0	0	0	75.000	0	75.000	0	40.000	40.000	40.000	0
Summe Fahrzeuge	106.000	0	0	0	0	105.000	234.000	0	0	0	0	0
Substanzerhaltungsposten	0	0	0	0	0	0	0	0	0	0	0	0
Summe Investitionen - Bereich 9700	21.176.000	0	0	0	9.930.000	6.035.000	11.249.000	2.030.000	3.725.000	2.930.000	2.380.000	1.640.000
Investitionen Gesamtbetrieb												
Immaterielle Vermögensgegenstände	0	0	0	0	0	0	0	0	0	0	0	0
Grundstücke und grdstgleiche Rechte	23.045.000	75.000	0	0	10.765.000	6.730.000	11.680.000	2.230.000	4.820.000	3.110.000	2.360.000	1.660.000
Betriebs- und Geschäftsausstattung	904.000	0	0	0	309.500	0	917.000	0	199.000	204.000	186.000	151.000
Fahrzeuge	106.000	0	0	350.000	550.000	2.040.000	4.262.000	0	0	0	1.500.000	0
Substanzerhaltungsposten	1.200.000	0	0	0	0	0	0	0	0	0	100.000	2.100.000
Summe Investitionen Gesamtbetrieb	25.255.000	75.000	0	350.000	11.624.500	8.770.000	16.859.000	2.230.000	5.019.000	3.314.000	4.146.000	3.911.000

	Maßnahme	2025 TEUR	2025-VE TEUR	2026 TEUR	2027 TEUR	2028 TEUR	2029 TEUR	2030-2032 TEUR	Summe TEUR
A	Regenwasserbehandlung/ Sonderbauwerke								
	<u>Kernstadt</u>								
	RÜB Neckarstaustufe	0	0	0	0	0	0	2.000	2.000
	Regenüberläufe	120	0	120	0	0	0	0	240
	Ertüchtigungen RÜB/HW	400	0	400	400	400	0	0	1.600
	Summe A Seite 1	520	0	520	400	400	0	2.000	3.840

	Maßnahme	2025 TEUR	2025-VE TEUR	2026 TEUR	2027 TEUR	2028 TEUR	2029 TEUR	2030-2032 TEUR	Summe TEUR
B	Kanalverstärkung Vermaschungen gemäß AKP (Allg. Kanalplan)								
	<u>Kernstadt</u>								
	Hauptsammler Süd	50	0	400	0	0	0	0	450
	<u>Stadt-teile/ gebiet</u>								
	Kanalinnensanierung	1.000	0	500	500	500	500	0	3.000
	Summe B Seite 3	1.050	0	900	500	500	500	0	3.450

	Maßnahme	2025 TEUR	2025-VE TEUR	2026 TEUR	2027 TEUR	2028 TEUR	2029 TEUR	2030-2032 TEUR	Summe TEUR
D	Klärwerk								
	Sanierung-Modernisierung Sandwasch-und Rechenanlage/-gebäude	2.700	0	0	0	0	0	0	2.700
	Umbau Personalgebäude	0	0	50	0	0	0	0	50
	Neues Werkstattgebäude	100	0	250	0	0	0	0	350
	Fahrbahnheizung Vorklärbecken	400	0	0	0	0	0	0	400
	Erneuerung Energieerzeugung	3.120	400	400	0	0	0	0	3.520
	Schaltgebäude	0	0	100	0	0	0	0	100
	Photovoltaik	400	0	100	0	0	0	0	500
	Sanierung Wohnhaus	50	0	0	0	0	0	0	50
	Summe D Seite 3	6.770	400	900	0	0	0	0	7.670

Maßnahme	2025 TEUR	2025-VE TEUR	2026 TEUR	2027 TEUR	2028 TEUR	2029 TEUR	2030-2032 TEUR	Summe TEUR
Zusammenstellung								
A. Regenwasserbehandlung	520	0	520	400	400	0	0	1.840
B. Kanalverstärkungen	1.050	0	900	500	500	500	0	3.450
C. Kleine Kanalmaßnahmen	300	0	300	300	300	300	0	1.500
D. Klärwerk	6.770	400	900	0	0	0	0	7.670
Gesamtsumme A-D	8.640	400	2.620	1.200	1.200	800	0	14.460

Stellenplan 2025 - Kommunale Servicebetriebe Tübingen

Nachrichtliche Stellenübersicht der Beamtenstellen, die im Stellenplan der Gemeinde zu führen sind, gemäß § 3 EigBV

Laufbahngruppen/ Besoldungsgruppen	Veranschlagte Stellen lt. Stellenplan 2024	Vorgesehene Stellen für das Jahr 2025	Tatsächlich besetzte Stellen zum 30.06.2024	Erläuterungen
Höherer Dienst				
A 16	0	0	0	
A 15	0	0	0	
A 14	0	0	0	
A 13	0	0	0	
Gehobener Dienst				
A 13	0	0	0	
A 12	0	0	0	
A 11	0	0	0	
A 10	0	0	0	
A 9	0	0	0	
Mittlerer Dienst				
A 9	0	0	0	
A 8	0	0	0	
A 7	0	0	0	
A 6	0	0	0	
A 5	0	0	0	
Gesamt	0	0	0	

Stellenplan 2025 - Kommunale Servicebetriebe Tübingen

Stellenübersicht der Beschäftigten gemäß § 3 EigBV

Betriebszweig	Entgeltgruppe	Veranschlagte Stellen lt. Stellenplan 2024	Vorgesehene Stellen für das Jahr 2025	Tatsächlich besetzte Stellen zum 30.06.2024	Erläuterungen
Verwaltung	E 14	1	1	1	
	E 10	1	1	1	
	E 9A	1	1	1	
	E 7	2,5	2,5	1,93	
	E 6	1	1	1	
	E 5	1	1	0,5	
	E 4	0,41	0,41	0	
Summe		7,91	7,91	6,43	
Fuhrpark	E 9B	1	1	1	
	E 8	1	1	1	
	E 7	4	4	3,75	
	E 5	0	0	0	
	E 4	1	1	1	
Summe		7	7	6,75	

Stellenplan 2025 - Kommunale Servicebetriebe Tübingen

Stellenübersicht der Beschäftigten gemäß § 3 EigBV

Betriebszweig	Entgeltgruppe	Veranschlagte Stellen lt. Stellenplan 2024	Vorgesehene Stellen für das Jahr 2025	Tatsächlich besetzte Stellen zum 30.06.2024	Erläuterungen
Infrastruktur	E 12	1	1	0	
	E 10	1	1	1	
	E 9A	4	4	3	
	E 9B	3	3	2,8	
	E 8	6	6	5	
	E 7	17	18	17,86	
	E 6	37	38	36,72	
	E 5	20	20,75	18,45	
	E 4	39	40	34,76	
	E 3	12	13	13	
Summe		140	144,75	132,59	

Stellenplan 2025 - Kommunale Servicebetriebe Tübingen

4 von 5

Stellenübersicht der Beschäftigten gemäß § 3 EigBV

Betriebszweig	Entgeltgruppe	Veranschlagte Stellen lt. Stellenplan 2024	Vorgesehene Stellen für das Jahr 2025	Tatsächlich besetzte Stellen zum 30.06.2024	Erläuterungen
Friedhöfe	E 12	1	1	1	
	E 9A	1	1	1	
	E 7	3	3	2,7	
	E 6	3	3	2	
	E 5	7	7	4	
	E 4	2	2	3,87	
	E 3	1	1	1	
	E 2 Ü	0,15	0,15	0	
Summe		18,15	18,15	15,57	
Stadtentwässerung	E12	1	1	1	
	E11	0,5	0,5	0,5	
	E09C	1	1	1	
	E09A	2,5	2,8	2,8	
	E 8	2	2	2	
	E 7	12	12	10	
	E 6	2	2	2	
	E 4	2	2	2	
	E02	0,42	0,42	0	
Summe		23,42	23,72	21,3	
Gesamtbetrieb		196,48	201,53	182,64	

Stellenplan 2025 - Kommunale Servicebetriebe Tübingen

5 von 5

	Veranschlagte Stellen lt. Stellenplan 2024	Vorgesehene Stellen für das Jahr 2025	Tatsächlich besetzte Stellen zum 30.06.2024	Erläuterungen
Beschäftigte	196,48	201,53	182,64	
Beamte	0	0	0	
GESAMTBETRIEB	196,48	201,53	182,64	

Übersicht über den voraussichtlichen Stand der Schulden (ohne Kassenkredite)

Art	Stand am 01.01.2024	Zugänge 2024	Abgänge 2024	vorauss. Stand am 01.01.2025	Zugänge 2025	Abgänge 2025	vorauss. Stand zum 31.12.2025
	EUR	EUR	EUR	EUR	EUR	EUR	EUR
1. Schulden aus Krediten von/vom							
1.1 Bund	0	0	0	0	0	0	0
1.2 Land	0	0	0	0	0	0	0
1.3 Gemeinden und Gemeindeverbänden	0	0	0	0	0	0	0
1.4 Zweckverbänden und dgl.	0	0	0	0	0	0	0
1.5 sonstigem öffentlichem Bereich	0	0	0	0	0	0	0
1.6. Kreditmarkt	49.139.341	6.634.048	6.118.898	49.654.491	13.820.500	5.617.109	57.857.882
Summe	49.139.341	6.634.048	6.118.898	49.654.491	13.820.500	5.617.109	57.857.882
2. Trägerdarlehen							
2.1 Finanzierungsdarlehen	0	0	0	0	0	0	0
2.2 Eigenkapital ersetzend	8.124.418	0	0	8.124.418	0	0	8.124.418
3. Schulden aus Vorgängen, die Kreditaufnahmen wirtschaftliche gleich kommen	0	0	0	0	0	0	0
4. Verpflichtungen aus Leasing-Verträgen und ähnlichen Verträgen im Zusammenhang mit unbeweglichen Gütern	0	0	0	0	0	0	0
Summe	57.263.759	6.634.048	6.118.898	57.778.910	13.820.500	5.617.109	65.982.300

Übersicht über den voraussichtlichen Stand der Rücklagen und Rückstellungen

Art	Stand am 01.01.2024	Zugänge 2024	Abgänge 2024	vorauss. Stand am 01.01.2025	Zugänge 2025	Abgänge 2025	vorauss. Stand zum 31.12.2025
	EUR	EUR	EUR	EUR	EUR	EUR	EUR
1. Allgemeine Rücklagen	202.833	0	0	202.833	0	0	202.833
				0			
2. Zweckgebundene Rücklagen	1.148.962	0	0	1.148.962	0	0	1.148.962
				0			
3. Rückstellungen für Pflege Grabanlagen	0	0	0	0	0	0	0
				0			
4. Rückstellungen für Pensionen	0	0	0	0	0	0	0
				0			
5. Gebührenaussgleichsrückstellung Stadtentwässerung	5.012.520	0	1.886.341	3.126.179	0	944.000	2.182.179
Summe	6.364.315	0	1.886.341	4.477.974	0	944.000	3.533.974

Übersicht über die aus Verpflichtungsermächtigungen voraussichtlich fällig werdenden Ausgaben

Verpflichtungsermächtigungen im WP des Jahres	VE	voraussichtlich fällige Ausgaben			
Maßnahme	2025	2026	2027	2028	2029 ff.
	EUR	EUR	EUR	EUR	EUR
D. Klärwerk	400.000	400.000	0	0	0
Erschließung von Baugebieten in Ortsteilen	1.450.000	885.000	565.000	0	0
Erschließung Marienburgerstraße	180.000	180.000	0	0	0
Behinderten WC Große Trauerhalle Bergfriedhof	200.000	200.000	0	0	0
Summe	2.230.000	1.665.000	565.000	0	0
<u>Nachrichtlich:</u> Im Liquiditätsplan vorgesehene Kreditaufnahmen	13.820.500	1.997.400	1.405.100	2.273.460	0

Verpflichtungsermächtigungen ermöglichen es, im Planjahr Verträge über Investitionen abzuschließen, die erst in den Folgejahren zu Ausgaben führen.

